



## Contents

### 特集 下水道料金の改定について ②

わたしたちのまちのNEWS	3~4
INFORMATION きそさき	5~6
生活のミニ情報	7~9
教育委員会だより	10~13
税インフォメーション	14

警察署コーナー	14
こども相談センターからのご案内	15
保健衛生のコーナー	16
カレンダー	17



木曾岬町の人口と世帯数 9月1日現在

人口	6,490人	(前月比+3)
男	3,305人	(前月比-4)
女	3,185人	(前月比+7)
世帯数	2,329世帯	(前月比+6)

【写真】平成27年度敬老会より



# 特集

## 下水道使用料の料金改定について

平成27年11月の請求分から下水道使用料が改定になります。

下水道使用料の改定につきましては、5月号からの町広報紙等でお知らせしてきましたが、奇数月に請求させていただいている方は11月請求分から、偶数月に請求させていただいている方は12月請求分から下水道使用料が次のとおり改定となります。

### ●下水道使用料(1ヶ月)

#### ◆一般世帯の場合

区分	水量	使用料(税込)
基本使用料	10㎡以下	800円
超過使用料 (水量1㎡につき)	10㎡を超え40㎡以下	80円
	40㎡を超え100㎡以下	90円
	100㎡を超え500㎡以下	100円
	500㎡を超えるもの	120円

#### ◆法人等の場合

基本料金
1口 3,120円



#### 11月以降の請求分から適用となる地域

大新田、外平喜、近江島、西対海地、田代、脇付、雁ヶ地、福崎、豊崎、川先、藤里台、西白鷺川、白鷺、源緑、上・下藤里、松永、南栄、なぎさ台

#### 12月以降の請求分から適用となる地域

新・上・中加路戸、上・東・下見入、上・下和泉、富田子、中・小和泉、小林、栄、新・東富田子、辰高、かおるヶ丘、中栄、第2栄

なお、実際の汚水排出量に応じた下水道使用料につきましては、次の早見表をご覧ください。

※温泉利用者の方につきましては、1ヶ月につき6㎡(12㎡/2ヶ月)加算されます。

### ●下水道使用料早見表(2ヶ月分)

汚水排出量	金額	汚水排出量	金額	汚水排出量	金額	汚水排出量	金額	汚水排出量	金額
~20㎡	1,600円	59㎡	4,720円	98㎡	8,020円	137㎡	11,530円	176㎡	15,040円
21㎡	1,680円	60㎡	4,800円	99㎡	8,110円	138㎡	11,620円	177㎡	15,130円
22㎡	1,760円	61㎡	4,880円	100㎡	8,200円	139㎡	11,710円	178㎡	15,220円
23㎡	1,840円	62㎡	4,960円	101㎡	8,290円	140㎡	11,800円	179㎡	15,310円
24㎡	1,920円	63㎡	5,040円	102㎡	8,380円	141㎡	11,890円	180㎡	15,400円
25㎡	2,000円	64㎡	5,120円	103㎡	8,470円	142㎡	11,980円	181㎡	15,490円
26㎡	2,080円	65㎡	5,200円	104㎡	8,560円	143㎡	12,070円	182㎡	15,580円
27㎡	2,160円	66㎡	5,280円	105㎡	8,650円	144㎡	12,160円	183㎡	15,670円
28㎡	2,240円	67㎡	5,360円	106㎡	8,740円	145㎡	12,250円	184㎡	15,760円
29㎡	2,320円	68㎡	5,440円	107㎡	8,830円	146㎡	12,340円	185㎡	15,850円
30㎡	2,400円	69㎡	5,520円	108㎡	8,920円	147㎡	12,430円	186㎡	15,940円
31㎡	2,480円	70㎡	5,600円	109㎡	9,010円	148㎡	12,520円	187㎡	16,030円
32㎡	2,560円	71㎡	5,680円	110㎡	9,100円	149㎡	12,610円	188㎡	16,120円
33㎡	2,640円	72㎡	5,760円	111㎡	9,190円	150㎡	12,700円	189㎡	16,210円
34㎡	2,720円	73㎡	5,840円	112㎡	9,280円	151㎡	12,790円	190㎡	16,300円
35㎡	2,800円	74㎡	5,920円	113㎡	9,370円	152㎡	12,880円	191㎡	16,390円
36㎡	2,880円	75㎡	6,000円	114㎡	9,460円	153㎡	12,970円	192㎡	16,480円
37㎡	2,960円	76㎡	6,080円	115㎡	9,550円	154㎡	13,060円	193㎡	16,570円
38㎡	3,040円	77㎡	6,160円	116㎡	9,640円	155㎡	13,150円	194㎡	16,660円
39㎡	3,120円	78㎡	6,240円	117㎡	9,730円	156㎡	13,240円	195㎡	16,750円
40㎡	3,200円	79㎡	6,320円	118㎡	9,820円	157㎡	13,330円	196㎡	16,840円
41㎡	3,280円	80㎡	6,400円	119㎡	9,910円	158㎡	13,420円	197㎡	16,930円
42㎡	3,360円	81㎡	6,490円	120㎡	10,000円	159㎡	13,510円	198㎡	17,020円
43㎡	3,440円	82㎡	6,580円	121㎡	10,090円	160㎡	13,600円	199㎡	17,110円
44㎡	3,520円	83㎡	6,670円	122㎡	10,180円	161㎡	13,690円	200㎡	17,200円
45㎡	3,600円	84㎡	6,760円	123㎡	10,270円	162㎡	13,780円	以降、10mごとの表示	
46㎡	3,680円	85㎡	6,850円	124㎡	10,360円	163㎡	13,870円	210㎡	18,200円
47㎡	3,760円	86㎡	6,940円	125㎡	10,450円	164㎡	13,960円	220㎡	19,200円
48㎡	3,840円	87㎡	7,030円	126㎡	10,540円	165㎡	14,050円	230㎡	20,200円
49㎡	3,920円	88㎡	7,120円	127㎡	10,630円	166㎡	14,140円	240㎡	21,200円
50㎡	4,000円	89㎡	7,210円	128㎡	10,720円	167㎡	14,230円	250㎡	22,200円
51㎡	4,080円	90㎡	7,300円	129㎡	10,810円	168㎡	14,320円	260㎡	23,200円
52㎡	4,160円	91㎡	7,390円	130㎡	10,900円	169㎡	14,410円	270㎡	24,200円
53㎡	4,240円	92㎡	7,480円	131㎡	10,990円	170㎡	14,500円	280㎡	25,200円
54㎡	4,320円	93㎡	7,570円	132㎡	11,080円	171㎡	14,590円	290㎡	26,200円
55㎡	4,400円	94㎡	7,660円	133㎡	11,170円	172㎡	14,680円	300㎡	27,200円
56㎡	4,480円	95㎡	7,750円	134㎡	11,260円	173㎡	14,770円		
57㎡	4,560円	96㎡	7,840円	135㎡	11,350円	174㎡	14,860円		
58㎡	4,640円	97㎡	7,930円	136㎡	11,440円	175㎡	14,950円		

# 南海トラフ巨大地震を想定した 防災訓練を実施 (9月6日(日))

南海トラフ沿いを震源とする突発的な大規模地震の発生を想定した平成27年度木曾岬町防災訓練を実施しました。

訓練当日は、あいにくの雨となりましたが、町民の皆様を始め、各防災関係機関や地域自主防災組織の皆様、合わせて1,430名の皆様に訓練に参加していただきました。

## 津波避難訓練



自宅から一時避難所へ避難する訓練参加者

## 防災資機材活用方法 確認訓練

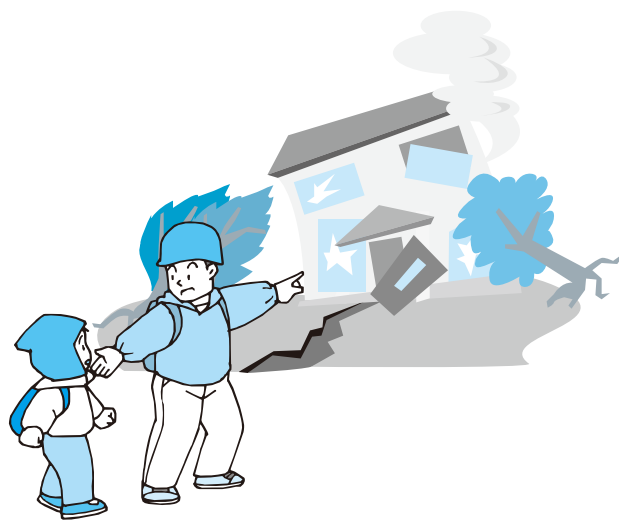


自主防災倉庫のテント(資機材)の組み立て方を確認する訓練参加者

## 心肺蘇生法および AED体験訓練



消防署員よりAEDの指導を受ける訓練参加者



早朝から長時間にわたり防災訓練に参加していただき本当にお疲れさまでした。  
この防災訓練は、毎年9月に実施しています。地震は突然やってきます。  
「自分のいのちは自分で守る」、「自分たちのまちは自分たちで守る」といった日ごろからの災害に対する心構えを身につけていただく機会として、ぜひ防災訓練に参加してください。

## 平成27年度 敬老会 (9月12日(土))

# ご長寿のお祝い

町体育館において長寿をお祝いする敬老会が開催されました。今回の敬老会では70歳以上(1,288人)の方々にご案内させていただきました。

第一部の祝賀会では、町長のあいさつにはじまり、ご臨席賜りました来賓の方々から長寿のお祝いの言葉をいただき、また、ご来場の方々を代表して老人クラブ連合会長さんより敬老会への感謝と、今後ますますのご活躍を約束され、第一部を終えました。

第二部のアトラクションでは、サークル活動のグループ「中年婦人会輪踊り教室」の皆さんによる踊りをはじめ、津軽三味線や落語、歌謡ショーなどが行われ、会場内の皆さんが和やかで楽しいひとときを過ごされました。津軽三味線は6~7kgの重量ということもあり女性の奏者は少ないため、「めずらしいね」「音色が心地よく素敵な音だ」「元気がでてきた」などの感想が聞かれました。

今後も皆さんのご多幸とご健勝を心よりお祈り申し上げます。



87歳以上年齢別・性別集計表(8月1日現在)

年齢	男性	女性	計
102歳		1人	1人
101歳			
100歳		2人	2人
99歳		1人	1人
98歳		2人	2人
97歳	2人	3人	5人
96歳		2人	2人
95歳		4人	4人
94歳	2人	1人	3人
93歳	1人	5人	6人
92歳	1人	7人	8人
91歳	5人	10人	15人
90歳	8人	12人	20人
89歳	2人	15人	17人
88歳	8人	17人	25人
87歳	7人	9人	16人
計	36人	91人	127人

※87歳の人数は、来年の4月1日までに米寿を迎えられる方を集計しております。

## 農業者年金に入りませんか？

農業従事者なら誰でも加入できます。60歳未満の国民年金の第一号被保険者であって年間60日以上農業に従事するものであれば誰でも加入できます。

### 積立方式で安心した財政運営です。

積立方式で年金額は加入者・受給者数に左右されない、少子高齢時代に強い制度です。

### 保険料の手厚い国庫助成があります。

認定農業者等一定の要件を備えた意欲ある担い手に対して、保険料(月額2万円)の2割、3割または、5

割の政策支援(保険料の国庫助成)があります。

### 保険料は自由に選択できます。

月額2万円から6万7千円までご自身のライフプランに合わせて保険料を自由に選択できます。

### 税制面でも大きな優遇があります。

保険料は最大80万4千円の社会保険控除(取めた保険料の15から30%程度の節税)。支払われる年金にも公的年金控除が適応されます。

### 80歳までの保証がついた終身年金です。

年金は終身受給できます。加入者や受給者が80歳になる前に亡くなっ

た場合は、80歳までに受け取ると仮定した金額を死亡一時金として遺族が受け取れます。

※諸手続き…J Aにて手続きをしております。ご不明な点はお近くのJ Aか、農業委員会へお問い合わせください。

### ●問合せ先

木曾岬町農業委員会 事務局  
(役場 産業建設課内)  
☎68-6105



## 料理教室(おやつ作り教室)のお知らせ

### ヘルスマイトによる 一般料理講習会

- 日 時/10月20日(火)  
午前9時30分~午後1時頃
- 参加費/500円
- 募集人数/12名(当日は託児あり)  
託児は生後10ヶ月以上 先着7人まで  
オムツ、ミルク持参の事  
託児時間  
午前9時30分~午前11時30分  
(乳幼児は食事無し)

### ヘルシークッキング (回コモ予防)

- 日 時/10月30日(金)  
午前10時~午後1時頃
- 参加費/300円
- 募集人数/12名(6名以上で実施いたします)



### 上記の教室

- 対象者/木曾岬町にお住まいの方
- 場所/保健センター調理室
- 持ち物/エプロン・三角巾・布巾・米0.5合

## 歯にやさしいおやつ作り

- 日 時/11月13日(金)  
午前10時~
- 対象者/1歳~4歳の子どもを持つ保護者
- 場所/保健センター調理室
- 持ち物/エプロン・三角巾・布巾・器・子どもスリッパ
- 参加費/1組200円
- 募集人数/20名(当日は託児あり)

- 申込み先/各実施日の7日前までに役場福祉健康課(☎68-6104)までお申し込みください。  
(定員になり次第締め切ります。)

## ふれあい農園(貸し農園)の利用者募集について

農作業で汗を流してみませんか? ふれあいと余暇を楽しむ場として、町ではふれあい農園(貸し農園)を設置しております。

このたび、ふれあい農園において空き区画が15区画ありますので、募集を行います。ぜひ、ご応募ください。

### ●募集区画数

1区画30平方メートル

### ●利用料

年間 6,000円

### ●利用(契約)期間

(年度途中からの利用は月割)

契約日から平成29年3月31日

### ●農園の場所

木曾岬町大字源緑輪中1574番地

### ●申込み受付期限

先着順に受け付けします。

(空き区画が無くなり次第、募集を終了します。)

### ●利用資格

町内在住者・町内在勤者

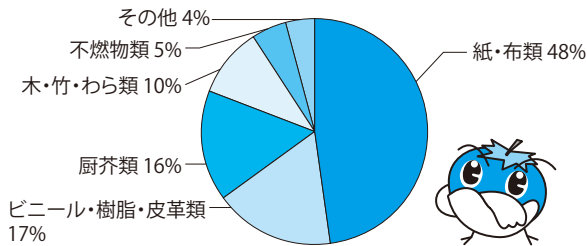
### ●申込・問合せ先

役場 産業建設課

☎68-6105

# 「可燃ごみ」の減量についてのお願い

平成26年度 ごみ質分析の1年間の平均グラフ



平成26年度にリサイクルの森に搬入されたごみ量は約5万トンでした。

そのうち可燃ごみは約4万5千トン、全体の約90%を占めていて、年間で1世帯当たり約30,000円の処理費用がかかっています。

リサイクルの森に搬入される「可燃ごみ」のごみ質を分析調査したところ、紙・布類が約48%、次いでビニール・樹脂類が約17%、厨芥類(台所から出る野菜くずなど)が約16%含まれていました。

## 〈可燃ごみを減らすために〉

### ① 紙類は資源ごみとして分別しましょう。

新聞紙や雑誌、段ボール類は「資源ごみ」としての回収にご協力をお願いします。

### ② 厨芥類は水切りをしましょう。

厨芥類のうち約80%は水分です。仮にこの水分を半分に減らすことができれば、約2,800トン(可燃ごみ全体の約6%)減ることになります。

厨芥類の水分を減らせば、ごみの減量や処理費用の軽減につながるだけでなく、ごみ袋からの汁漏れや臭いの発生を抑制するなど、衛生面でも効果がありますので、「厨芥類」を出す前のひと絞りにご協力をお願いします。

## 生ごみを出す前にできること!

### その1 「生ごみにしない」

1. 買すぎない  
買い物に行く前に冷蔵庫の中を確認!
2. 作りすぎない  
食べる量を考慮して献立を決める!
3. 食材を使い切る  
冷蔵庫の中にあるものだけで料理する日を作る!



### その2 「めらさない」

1. 野菜の使えない部分は洗う前に切り落とす!
2. 三角コーナーとは別に紙箱等を利用する!



### その3 「水切りをする」

1. 水切りネットを使い生ごみの水分を絞る!
2. 水切り道具を使い水分を絞る!

### その4 「乾燥させる」

1. お茶殻やコーヒーかす等は一晩おいて乾かす!
2. 果物の皮等は日干しにして乾かす!



## 水切り道具を作ろう!

※作業時のケガに注意してください。

●用意するもの  
ペットボトル容器・カッターナイフ・はさみ・カラーテープ

①ペットボトルの先端にカッターナイフで切り込みを入れる。



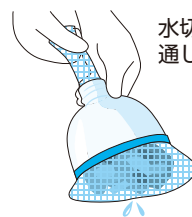
②切り込みからはさみ等を入れて切る。



③カラーテープ等で切り口を補強する。



④できあがり!



水切りネットをペットボトルの穴に通して、「ぎゅーっと」絞る。

水分を切ることで、大きな減量につながります。ご協力をお願いします。



**燃料タンクを使用する  
農業・漁業事業主の  
みなさまへ**

燃料タンクからの油漏れを防ぎ  
ましょう！

近年、農業用ハウスの燃料タンクから重油が漏れ、水路へ流出する事故が発生しています。

油漏れは火災の危険性があり、また、農作物等への被害を引き起こすだけでなく河川や海、水田への環境汚染など思わぬ被害を長期にわたって及ぼすことがあります。

重油や軽油などの危険物を貯蔵、取り扱う施設は、正しく管理しましょう。

燃料タンクは消防に届けていますか？

例えば、ビニールハウスの暖房用燃料として使用される重油や灯油などの危険物は、その貯蔵量や取扱量によって消防法や桑名市火災予防条例で規制されています。

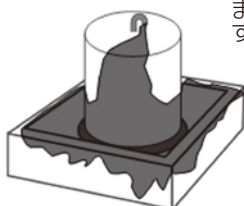


	消防法	桑名市火災予防条例
灯油・軽油	1,000ℓ以上	200ℓ以上1,000ℓ未満
重油	2,000ℓ以上	400ℓ以上2,000ℓ未満

**【容量1,900リットルの重油の燃料タンクを使用する場合】**

少量危険物として桑名市火災予防条例で規制され、流出防止対策(防油堤や転倒防止、さび止めなどの設置基準や維持管理のほか桑名市消防本部への届出が定められています。

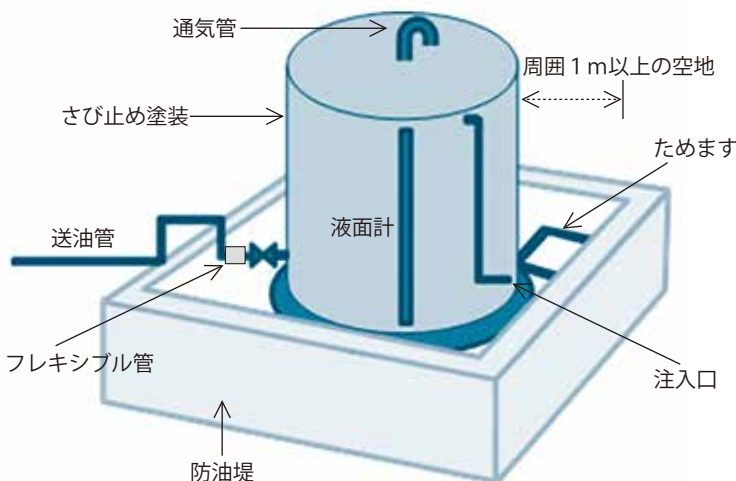
※貯蔵及び取扱いに係る基準に違反した者は、桑名市火災予防条例により罰金が科せられる場合があります。



**【火災予防条例に基づく屋外タンクの設置例】**

〈主な設置基準〉

- 1 タンクの周囲 タンクの側板から周囲1m以上の空気を保有すること。
- 2 タンクの固定 コンクリート等の基礎にアンカーボルト等で固定し台風等で倒れないようにする。
- 3 防油堤
  - ・危険物が浸透しない構造(コンクリート等)とする。
  - ・容量は、タンクの容量の全量を収納できるものとする。
  - ・床は、適当な傾斜をつけ、ためますを設ける。
- 4 配管 鋼製その他の金属または強化プラスチックとし、タンク結合部はフレキシブル管を使用する。(塩化ビニール管は認められません。)
- 5 標識・掲示板 60cm×30cmの「少量危険物貯蔵取扱所」・「危険物の類、品名、最大数量」・「火気厳禁」の標識・掲示板を設ける。



標識・掲示板

白地 黒文字	少量危険物貯蔵取扱所
白地 黒文字	第4類 第3石油類(重油) 最大数量 1900ℓ
赤地 黒文字	火気厳禁

問 桑名市消防本部 予防課 危険物係  
 ☎ 0594-24-5280  
 FAX 0594-24-5281  
 e-mail: shyobom@city.kuwana.lg.jp

**リサイクル家具等の展示販売を行います**

ご家庭から粗大ごみとして出された家具類の中で、まだ再利用可能な物を選び、補修および再生し、展示販売をします。



**● 展示期間**

10月12日(月)・祝

10月18日(日)

**● 展示時間**

午前9時～午後3時

**● 抽選日**

10月19日(月)

**● 場所**

桑名広域清掃事業組合  
(管理棟2階)

**● 対象者**

桑名市・東員町・いなべ市(員弁町)・木曾岬町に在住の方  
(業者の方は除く)

**● 申込方法**

桑名広域清掃事業組合にある所定の申込書に必要事項を記

載のうえ、「申込ボックス」に入れてください。

**● 販売価格 (入札方式)**

最低販売価格を100円から2,500円で設定しており、一番高い価格をつけた方に販売致します。尚、同一価格で入札された場合は、抽選になります。

**問** 桑名広域清掃事業組合 啓発係

☎0594-31-1031

(桑名広域清掃事業組合のホームページに掲載。)

※家具の引取り後の返品とフレームは受けません。

(商品のキズ、不具合等をご了解のうえで、ご購入をお願いします。)

**東海三県一市 グリーン購入キャンペーンのお知らせ**

環境への負荷が少ない商品やサービスを購入してみませんか? キャンペーン期間中に、エコマークなどが付いた「環境ラベル商品」、「地元旬のもの」、「つめかえ商品」、「LED照明」を購入して応募すると、抽選で総勢25名様に、素敵なエコ関連商品が当たります。

**● キャンペーン期間**

10月1日(木)～10月31日(土)

**● 実施場所**

県内の協力店舗

(詳細はホームページにてご確認ください。)

**● 応募方法**

左記QRコード、ホームページもしくは、県内協力店舗内にある応募はがきにて応募できます。



**問** 東海三県一市グリーン購入キャンペーン事務局

(三重県環境生活部地球温暖化対策課 内)

☎0591-224-2366

ホームページ

[http://www.eco.pref.mie.lg.jp/earth/100100/iso\\_campaign/](http://www.eco.pref.mie.lg.jp/earth/100100/iso_campaign/)

「東海 グリーン購入」で検索

**福祉・介護の就職フェア (第2回)**

福祉・介護の仕事をお探しの方を対象に、就活応援セミナー

と就職相談会を開催します。

**● 日時・会場**

10月25日(日)

午前10時30分～正午

「就活応援セミナー」

【四日市都ホテル (四日市市安島1-3-38)】

午後1時～3時30分

「福祉・介護の就職フェア」

【四日市都ホテル 4階 伊勢の間】

**● 対象**

福祉・介護の職場に就職希望、または関心のある一般・学生 ※託児室あり

(予約制) 10月20日(火)締切

**申問** 三重県社会福祉協議会

三重県福祉人材センター

☎0591-227-5160

**ロコモティブシンドロームと上・下肢の痛みとしばれ (参加無料)**

**● 日時**

10月17日(土)

午後2時～4時

**● 場所**

大山田コミュニティプラザ

(中会議室)

**● 講演**

(午後2時～3時30分)

**● 開会挨拶**

近藤整形外科

院長 近藤 尚嗣

**● 座長**

慶友整形外科

院長 中村 俊夫

1. 「上肢の痛みとしばれ」

桑名東医療センター

整形外科 浅野 貴裕

2. 「下肢の痛み(膝を中心)」

桑名西医療センター

整形外科 松井佑梨世

3. 「関節と栄養」

いなべ総合病院

栄養管理科長

瀬古ちさと

**● 健康相談**

(午後3時30分～4時)

※ご希望の方は当日受付にてお申し出ください。

**問** 近藤整形外科

☎0594-23-1818

**● 共催**

三重県整形外科医会

イーザイ株式会社

**● 後援**

日本整形外科学会、三重県医師会、桑名医師会、いなべ医師会、三重県看護協会、三重

県健康福祉部、桑名市、いなべ市、東員町、木曾岬町



### 困ったら 一人で悩まず 行政相談

「行政相談」ってご存じですか？

「行政相談」とは、国やNTPなどの特殊法人等の仕事について、みなさんから苦情や意見要望をお聞きし、その解決の促進を図る制度です。

総務省では、この行政相談制度をみなさんにもっとよく知っていただき、利用していただくため、10月19日(月)から25日(日)までの一週間を「行政相談週間」として、全国的にいろいろな行事を行います。

この週間にちなんで、当町でも、次のとおり「行政相談所」を開設します。

年金、保険、税金、登記、道路、福祉など役所の仕事について、お気軽にご相談ください(左記参照)。

#### ●とき

10月23日(金)  
午前9時～11時30分

#### ●ところ

木曾岬町福祉・教育センター

#### ●相談担当者

行政相談委員 加藤 孝行

#### ●問 役場 総務政策課

☎68-6100

「行政相談委員」とは、総務大臣が委嘱している民間有識者で、みなさんの身近な相談相手です。ご相談は無料で、相談者の秘密は固く守ります。

なお、当町(郡)の悪い方は、次のところで行政相談に応じていますので、ご利用ください。

〒514-0033 津市丸之内26-8  
津合同庁舎3階

総務省 三重行政評価事務所  
行政相談課

☎0570-090110

平日 午前8時30分～  
午後5時15分

(注) 土・日・祝日・上記以外の時間帯は留守番電話で対応します。

2 PHS、IP電話などをご利用の場合は05

9-227-1100

3 ご相談のお電話は、相談内容の正確な把握のため、録音させていた

だいています。

### 職場でのトラブルでお困りの方へ

三重労働局から無料労働相談コーナーのご案内です。

「有給がとれない」「突然会社をクビになった」「上司から嫌がらせを受けている」など職場で起こるトラブルに関して専門の相談員が面談あるいは電話でお話を伺います。相談料はかかりませんので、お気軽にご相談ください。

〒514-0033 津市丸之内26-8  
津合同庁舎3階

総務省 三重行政評価事務所  
行政相談課

☎059-226-2110

ホームページ  
<http://mie-roudoukyoku.jp>

jsite.mhlw.go.jp

### 宝暦の御手伝普請一ノ手を訪ねて

#### ●日時

10月28日(水)  
午前9時～午後3時まで

#### ●定員

30名 多数の場合は抽選

#### ●参加費

2,100円(昼食・保険代)

#### ●集合場所

近鉄弥富駅

#### ●見学箇所

・西中野渡船

### 10月は年次有給休暇取得促進期間です

年次有給休暇の取得は、家族と触れ合う時間、趣味、旅行等に利用する時間を確保できることで心身のリフレッシュを行うための非常によい機会であり、また、労働意欲の維持を図るために大きな意義があるものです。

年次有給休暇の取得しやすい環境整備や計画的付与制度の活用について労使の話合いの機会を作るなど、年次有給休暇の取得促進を行う体制を確立し、労使共に働き甲斐のある職場環境を実現してはいかがでしょうか。

#### ●問 三重労働局労働基準部監督課

働き方・休み方改善コンサルタント  
☎059-226-2106



#### ●申込期限

10月16日(金)

#### ●問 国土交通省

木曾川下流河川事務所  
河川管理施設見学会 係  
☎0594-24-5711



# 教育委員会 だより

問合せ先  
教育委員会 ☎68-1617



第52回

## 町民体育祭

～ きずな広げよう体育祭 ～



木曾岬町体育協会  
小野会長

今年で52回目を迎える『町民体育祭』の開催まであと約2週間と迫りました。毎年、白熱する地区対抗綱引きや大縄跳びのほか、少しでも多くの方が参加しやすい体育祭を目指し、今年も誰でも参加できる一般種目を充実させて開催します。

体を動かすことを通じ、参加者全員が笑顔になれる体育祭となるようにご近所、ご家族連れで参加していただき、みんなで楽しみましょう。

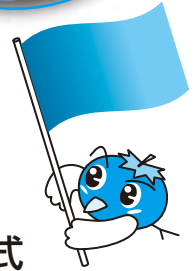
日時 **10月18日(日)**

【雨天予備日 10月25日(日)】

午前8時30分 開会式

※入場行進に参加していただける方は午前8時集合

場所 **木曾岬小学校校庭**



## 新「教育長」就任のご挨拶



教育長  
山北 哲

新たな教育委員会制度への移行に伴い、9月の議会定例会において、新「教育長」として、町長から任命を受け、議会の同意をいただきました。

新「教育長」は従来の教育委員長と教育長を制度上一本化したもので、その責任はさらに重大となります。

微力ではありますが、教育委員会事務局の執行責任者として教育委員会の審議の活性化や種々の課題に対して迅速な対応につとめ、教育行政を推進してまいります。

皆さまのご支援・ご協力をお願いし、就任のご挨拶とします。

## 小学校・中学校夏季学習会の取り組み（8月24日(月)～28日(金)）

小学校・中学校と教育委員会の共催で夏季学習会（補充学習）を行いました。小学校は3年生以上の児童対象で4月～7月までに学校で習った算数の内容を中心とした学習、中学校は1～3年生の生徒対象で期末テスト対策として、普段の学習でわからないとこ

ろを中心に学習をすすめました。小中学校の職員や三重大学数学科の大学生に教えていただき、自分が苦手な領域の克服、得意な教科のさらなる伸長をめざし、それぞれが取り組みました。5日間で小学校のべ234名・中学校のべ221名の参加がありました。



小学校 夏季学習会の様子



中学校 夏季学習会の様子

## 三学期制のお知らせ

平成28年度4月より桑名郡市の小中学校は三学期制となります。今後も二学期制の導入によって得た成果を活かしつつ、児童生徒が意欲的に学習に取り組むことができるよう行事等の調整や授業内容や評価に関する対応をすすめていきます。



## 中学校 JAXA講演会のお知らせ

中学校キャリア教育の一環として、JAXA（宇宙航空研究開発機構）の講演会を下記のとおり開催いたします。中学校生徒向けの講演会ではありますが、町民の皆さんも聞くことができます。ぜひ、ご参加ください。

- 日 時 / 10月24日(土)  
午前10時～11時40分
- 場 所 / 木曾岬中学校体育館
- 講 師 / JAXA 柳川孝二さん
- テ - マ / 「国際宇宙ステーションの役割と将来の宇宙活動」
- 参 加 費 / 無料

## こども おうえん ペンリー

伊藤 典子

子育て真っ最中の母親です。3歳の娘は大人の真似が大好き。茹で卵の殻を剥いたり、配膳したり、トイレの補助便座を拭いたり、とにかくお手伝いごっこをしたいお年頃。時間も手間もかかるので忍耐力を試されているようですし、心の中では冷や汗と溜め息ばかり。それでも娘が興味を持った時がチャンス。いつか上手になって、心の底から「助かるわ〜♪」と言える日を夢見る私。そうそう、お手伝いって、子どもの自信をつけ、自己肯定感を育てる大切な経験って言いますね。

なあって余計な事を思って子育てしている私ですが、隣のおばあちゃんの家では米研ぎやブラシでの便座磨きなど、ワンランク上のお手伝いごっこをしてくれていてびっくり！私が「大変そうだから、もう少し大きくなってからにしてー。」と思っていたことを大笑いしながらやっている二人。「さすが、おばあちゃん！！私とは心のゆとりが違います。

そうやって周りの方々に育ててもらっていることに感謝し、励まされ、私も頑張っていきたいと思います。

次回は入山さんにリレーする予定です。

木曾岬町青少年育成町民会議にて小中学生より募集しました「家族の絆 一行詩」の平成26年度入選作品を紹介します。

おばあちゃんへ

何かあったらいつでも相談にのってくれる。  
何でもきいてくれるのでうれしくて泣きそうになる。  
何でもきいてくれてありがとう。

木曾岬中学校 伊藤 聖

## 木曾岬町の地物をいかした給食の献立について

木曾岬町給食センターでは、木曾岬町産や三重県産の食材を使って「地物一番の日」として給食を提供しています。(変更になる場合があります)

- 10月16日(金) さつまいも (さつまいもの味噌汁)
- 10月19日(月) しめじ・エリンギ (きのこチャウダー)



## 国体マスコットキャラクターの募集

締切 **10月30日(金)まで**

第76回国民体育大会のマスコットキャラクターを募集しています。

- 募集内容
  - ・三重県や大会愛称「三重とこわか国体」・スローガン「ときめいて人 かがやいて未来」に関わりが深く、明るく親しみやすい作品であること。
  - ・競技やボランティアなど、様々なポーズへの平面的なデザイン展開ができること。
  - ・ぬいぐるみの製作など、立体化を想定したデザインであること。
  - ・着ぐるみを制作した場合、ダンスや体操などを踊ることができること。
- 応募方法
  - ・作品はA4判(縦297mm×横10mm)の白紙を縦長に使用し、1枚につき1点のカラー作品としてください。
  - ・応募の際、作品の簡単な説明(100字以内)、郵便番号、住所、氏名、年齢、性別、電話番号、職業(学生の方は在学する学校名)をご記入ください。
  - ・郵送、持参、電子メールのいずれかでご応募ください。

●問合せ先 〒514-8570 三重県津市広明町13番地(三重県地域連携部スポーツ推進局国体準備課内)  
第76回国民体育大会三重県準備委員会事務局 ☎059-224-2998  
メールアドレス: kokutai@pref.mie.jp URL: http://www.pref.mie.lg.jp/maschara/

# SPORTS 大会結果報告

## “2015シニアチャンピオンシップin東海” ガールズチーム(木曾岬ラッキーキッズOG)が優勝!!

8月30日(日)に一宮市総合体育館(愛知県)で開催された「2015シニアチャンピオンシップin東海」において、木曾岬ラッキーキッズOGで結成されているガールズチームが、優勝候補である奈良県代表の強豪チームにみごと勝利し、12月12日(土)・13日(日)に岐阜メモリアルセンターで行われる全国大会への出場を決めました!!  
今後のさらなる活躍を期待しています。



## 9月・10月は「みえのスポーツ推進月間」 ～週に1回はスポーツをしよう!～

三重県では、スポーツを通じて、元気なみえの実現をめざすため、本年4月から三重県スポーツ推進条例を施行するとともに、9月・10月をスポーツ推進月間と定め、県民のスポーツ活動への参加促進を図っています。

スポーツには、健康の保持増進や体力の向上のほか、家族のつながりを強くするなど、様々な価値があります。

皆さん、スポーツの秋です。週に1回のウォーキングからはじめてみませんか。



●県の「成人の週1回の運動・スポーツ実施率」 **52.8%**(平成26年度)

### 北部公民館 図書室だより

北部公民館では、季節のミニコーナーを設置しています。今月は下記のとおりです。皆さんぜひ読みにきてください!

#### 主な図書

#### 音楽が関係する小説

- さよならドビュッシー 中山 七里
- 窓の向こうのガーシュウィン 宮下 奈都
- 盲目的な恋と友情 辻村 深月
- くちびるに歌を 中田 永一
- ソナチネ 小池 真理子
- ちゃんぽん食べたかつ! さだ まさし

#### 主な児童図書

#### がっきのえほん

- 野はらの音楽家マヌエロ ドン・フリーマン
- おおきなラッパとちいさなオーリー オーリアス・バタグリア
- オクターブくんの楽器たんけん ヴァイオリン ジェラルド・モンコンブル
- ヴァイオリニスト ガブリエル・パンサン
- ばいおりん 横尾 智子
- ピアノは夢をみる あべ 弘士

### 教育関連施設開館日のお知らせ

町 体育館 体育館シューズを持参の上、お越しください。

◎ 一般開放日  
卓球、バドミントンなど、道具の貸し出しを行っています。自由に使用できます。

11日(日) 午前9時～午後4時  
25日(日) 午前9時～正午

◎ 軽スポーツ教室  
スポーツ推進委員による軽スポーツ教室を行います。インディアカやバドミントン、卓球などを実施していますのでぜひ体育館へお越しください。

25日(日) 午後1時～4時

文化資料館  
◎ 開館日  
毎週日曜日  
午前9時～午後4時

北部公民館  
◎ 開館日  
火～日(祝日を除く)  
午前8時30分～午後5時

## 自賠責保険・自賠責共済のご案内 「自賠責の期限切れに気を付けて！」

交通事故による死傷者数は年々減少傾向にあるものの、平成26年の事故発生件数は約57万件、死傷者数は約71万人と、国民の誰もが交通事故の被害者にも加害者にもなり得る極めて深刻な状況となっています。

交通事故は車社会の負の部分であり、被害者にとっても加害者にとっても悲惨な結果をもたらすものです。自賠責保険・共済は、すべてのクルマ・バイク1台ごとに加入が義務づけられており、加害者の賠償責任を担保することで、被害者の基本的な賠償を保障する制度であり、被害者の救済を目的としています。

一人一人が、より一層自賠責制度の役割や重要性、保険金・共済金の支払いのしくみなどを十分に理解・認識することがとても大切です。

### 自賠責保険・共済なしでの運行は法令違反です！

自賠責保険・共済は、万一の自動車事故の際の基本的な対人賠償を目的として、自動車損害賠償保障法に基づき、原動機付自転車を含むすべての自動車に加入が義務づけられており、自賠責保険・共済なしで運行することは法令違反ですのでご注意ください！



## 警察署コーナー



■桑名警察署 ☎(0594)24-0110  
■木曾岬駐在所 ☎65-3635

### 空き巣狙いが 多発・特別警戒中

#### ★アパート居住の方、厳重注意!!

桑名警察署管内では、アパートや集合住宅を対象とした空き巣狙い事件が多発しています。

#### ★被害防止のために

- 外出の際には、戸締まりを確実にし、なるべく多額の現金や高価な貴金属などを部屋に置かないようにしましょう。
- 窓や引き戸には補助錠を利用し、二重に「カギ」をすると有効です。補助錠は、ホームセンターなどで購入できます。
- アパート周辺で不審な行動をする人を見かけた方は、桑名警察署・交番・駐在所または110番通報してください。

### 民事介入暴力巡回 無料法律相談

- 開催日時 / 10月19日(月)  
午後1時～午後4時までの間
- 場 所 / 四日市市諏訪町2番2号  
四日市市総合会館 第二研修室

**暴力団からの不当な要求や  
嫌がらせなどを受け困っていませんか。**

相談は無料で、暴力団問題を専門とする相談員・警察官・弁護士が相談をお聞きし、**秘密は厳守**いたします。

- 問合せ先  
暴力追放三重県民センター 0120-31-8930  
三重県警察本部組織犯罪対策課 059-222-0110  
桑名警察署 0594-24-0110

#### 町内8月の交通事故 ( )…平成27年累計

●件数/13件(133件) ●死者数/0人(0人) ●負傷者数/5人(30人)

## 今月は、「子育てサロン」をはじめとした 子育て支援事業のご案内をします。

福祉センター内で行っている**子育てサロン**（月曜日の午前・午後、火～金曜日の午前中）は、子育て家庭の皆さんが、安心して楽しく子育てができるように、①子育て親子の交流の場の提供 ②子育て等に関する相談や援助 ③地域の子育て関連情報の提供などを行なっています。また、サロンでは、お子さんが安全に楽しく過ごせるよう環境を整え、誕生会、ハッピーデー、計測日、季節に応じた行事を行い、多くの親子さんに楽しく参加していただいています。

1歳からは、南部幼稚園・保育園で開かれている**トマッピーキッズサークル(要申込み)**に参加していただけます。トマッピーキッズサークルでは、園庭や砂場でのびのび遊んだり、絵本や紙芝居、歌遊びや手遊びを行なっています。また、幼稚園・保育園で行われる、夕涼み会、運動会などの行事にも参加しています。

未就園の方には、**音楽療法、すくすくひろば**にも、参加いただけます。

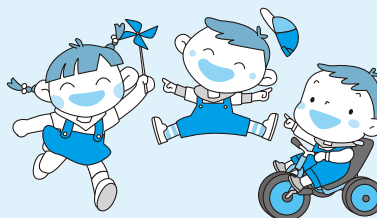
子育て中の親が、気軽に相談し、支援が受けられる機関として、**南部・中部幼稚園・保育園、こども相談センター(保健センター内)**があります。核家族化の進行、地域社会とのつながりの希薄化により、育児についての実際の知識や方法が学びにくくなっています。また、一方では、様々な媒体を通じた育児情報の氾濫、子育てのマニュアル化により育児についての不安や悩みが生じやすい現状になっていると思われます。そのような皆さんの大変さを分かち合い、少しでも楽になっていただく為に気軽にご利用ください。



トマッピーキッズサークルでのプール遊び



サロンでの音楽療法



- ◆こども相談センター ☎68-6119
- ◆南部幼稚園保育園 ☎68-8891
- ◆中部幼稚園保育園 ☎68-5718

**貴方の子育て応援団として、活動しています。気軽に、ご利用・ご相談してください!!**

# お忘れのないように 保健衛生のコーナー

◆福祉健康課・保健センター／☎68-6104

## 教室・相談

### カウンセリング (予約制)

- 日 程／10月15日(休)、22日(休)  
11月5日(休)
  - 場 所／保健センター
  - 内 容／ことばや発達の支援、  
カウンセリング
- ※ご希望の方は、保健師までご連絡ください。

### のびのび指導室

- 日 時／10月16日(金)  
午前9時30分～10時30分
- 場 所／保健センター
- 対 象／平成27年6・7月生の乳児
- 持 ち 物／母子健康手帳、問診票

### 育児相談 (予約制)

- 日 時／10月16日(金)  
午後1時30分～3時
  - 場 所／保健センター
  - 対 象／乳幼児と保護者
  - 持 ち 物／母子健康手帳
- ※ご希望の方は、保健師までご連絡ください。



### 発達相談 (予約制)

- 日 程／10月23日(金)
  - 場 所／保健センター
  - 対 象／乳幼児、児童、保護者
  - 内 容／発達についての専門個別相談、  
発達検査・知能検査などの実施
- ※ご希望の方は、保健師までご連絡ください。

## 音楽療法

- 日 時／10月19日(月)、11月9日(月)  
午前10時30分～11時30分
- 場 所／福祉教育センター集会所
- 対 象／乳幼児とその保護者

## 母乳相談・母乳マッサージ

- 日 時／11月10日(火)  
午後1時30分～3時30分
  - 場 所／保健センター  
希望により自宅へ訪問
  - 対 象／妊娠中の方から卒乳を考えている方
  - 持 ち 物／母子健康手帳
- ※ご希望の方は、保健師までご連絡ください。

## もぐもぐ教室

- 日 時／11月10日(火)  
午前10時～11時30分頃
- 受付時間／午前9時45分～10時
- 場 所／保健センター
- 対 象／平成27年5月～  
平成27年7月生の乳児と  
保護者(託児あり)
- 持 ち 物／母子健康手帳

## がん検診

### 大腸がん検診、 乳がん検診・子宮がん検診

- 日 時／11月2日(日)  
午後1時30分～3時  
(大腸がん・乳がん)  
午後1時30分～2時30分  
(子宮がん)
- 場 所／保健センター
- 申 込／希望者は保健センター  
(68-6119) まで申込みくだ  
さい。

## 10月個別予防接種

### ヒブ／小児用肺炎球菌

- 対 象／生後2ヶ月～

### 四種混合／三種混合／不活化ポリオ

- 対 象／生後3ヶ月～

### BCG

- 対 象／生後5ヶ月～8ヶ月までに

### MR(麻しん・風しん)

- 対 象／1期 12～24ヶ月までに  
2期 5歳～7歳未満で就学前  
の1年間に

### 水痘

- 対 象／生後12～36ヶ月までに

### 日本脳炎

- 対 象／3歳～

### 二種混合

- 対 象／2期 11歳～12歳 小学6年生

### 子宮頸がん予防ワクチン

- 対 象／中学校1年生

※現在、子宮頸がん予防ワクチンの接種については、積極的にはお勧めしていません。

※問合せ先：保健センター (☎68-6119)

## 10月前半の行事日程

- 10月1日(休) 1歳半・3歳児健診  
フッ素塗布  
(ウサギグループ)  
大人カウンセリング
  - 10月6日(火) 母乳相談
  - 10月8日(木) カウンセリング  
すくすくひろば
  - 10月9日(金) チャイルドケア講座・交流会
- ※詳細は前月号または、町行事・健康カレンダーをご覧ください。

## 救急医療情報

### ◆地域救急医療情報センター

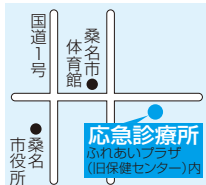
☎0594-23-1199

診察可能な病院を24時間体制で案内します。  
医療機関の案内を受けたら診察の可否を病院へ確認して  
受診してください。

### ◆桑名市応急診療所(桑名市ふれあいプラザ内)

☎0594-21-9916

- 診療科目／内科・小児科
  - 診 療 日／土曜・日曜・祝日
  - 診療時間／午前9:30～正午  
午後1:00～4:00
  - 土曜の夜間／午後8:00～10:00
- ※8月1日より平日夜間診療は休止しています。



## 子育て相談 専用電話

土・日・祝日を除く午前8:30～午後5:00

子育てに関する相談は

☎68-6119へ(6のハロー119番)

## 子育てサロン

- 利用できる日  
月曜日の午前・午後  
火曜日～金曜日の午前

### 10月の子育てサロンのお休み

10月9日(金)、19日(月)午後、29日(休)  
土・日曜日および祝日

## がん検診を 受けられた方へ

今回の検診結果に、「要精検」の  
文字があった方は、医療機関で必ず、  
早めに精密検査を受けてください。

## 女性の悩み相談

北勢福祉事務所の女性相談員による  
電話相談・面接相談(無料)です。

☎059-352-0557

- 月曜日～金曜日  
午前9時～午後3時45分
- ※祝日はお休み



# 10月カレンダー

主な行事	場所	時間	備考
3 ㊦・幼稚園・保育園合同運動会	中部・南部幼稚園保育園	午前9時～	
5 ㊦・延長役場	役場 住民課・税務課	午後8時まで	収納・証明業務
7 ㊦・中学校フェスティバル 体育の部 ・28年度入園受付（幼・保新入園児）	中学校 保健センター	午前8時50分～ 午前9時～11時	新入園児同伴
8 ㊦・中学校フェスティバル 文化の部	中学校	午前8時50分～	
9 ㊦・中学校フェスティバル 予備日			
11 ㊦・日曜役場	役場 住民課・税務課	午前8時30分～午後5時	収納・証明業務
13 ㊦・小中学校後期開始			
15 ㊦・北勢地域若者サポートステーション出張相談in木曾岬	福祉・教育センター	午前9時30分～11時30分	要予約 ☎059-359-7280
18 ㊦・町民体育祭	小学校校庭	午前8時30分～	
20 ㊦・小学校修学旅行（6年生）			
23 ㊦・心配ごと・行政相談・人権相談	福祉・教育センター	午前9時～11時30分	
25 ㊦・日曜役場	役場 住民課・税務課	午前8時30分～午後5時	収納・証明業務

## 11月カレンダー

1 ㊦・秋の文化祭	町体育館	午前8時30分～	
2 ㊦・延長役場	役場 住民課・税務課	午後8時まで	収納・証明業務

### 10月の納付

納付をお忘れなく!

- 住民税（11/2納期限）……………第3期分
  - 国民健康保険料（11/2納期限）……………第4期分
  - 後期高齢者医療保険料（11/2納期限）第4期分
  - 水道料金・下水道使用料（11/2納期限）… A地区
  - 幼稚園授業料（10/27納期限）……………10月分
  - 保育園保育料（10/27納期限）……………10月分
- 口座振替の方は振替不能とならないよう通帳の残高をお確かめください。

### 中部国際空港よりお知らせ

航空機騒音については  
航空機騒音・テレビ電波障害相談室をご利用ください。

- 電話／0569-38-7860（直通）（午前9時～午後6時）
  - FAX／0569-38-7859
- ※時間外は留守番電話にて対応します。

夜間・休日電話	68-8111		
平日夜間 午後5:15～翌日 午前8:30 / 土・日・祝日・年末年始			
総務政策課	68-6100	産業建設課	68-6105
危機管理課	68-6101		68-6106
税務課	68-6102	会計課	68-6107
住民課	68-6103	議会事務局	68-6108
福祉健康課	68-6104	教育委員会	68-1617



●町のホームページ  
<http://www.town.kisosaki.lg.jp/>

## 家庭ごみ、資源ごみ収集日程

※収集日程については行事・健康カレンダーをご確認ください。

	A 地区	B 地区
対象地区	新加路戸・上加路戸・中加路戸・大新田・外平喜・近江島・西対海地・田代・脇付・雁ヶ地・福崎・上見入・東見入・下見入・辰高・上和泉・下和泉・中和泉・小和泉・小林・栄・中栄・第2栄	富田子・新富田子・東富田子・豊崎・川先・藤里台・西白鷺川・白鷺・源緑・下藤里・上藤里・松永・南栄・かおるヶ丘・なぎさ台
可燃ごみ	毎週月・木曜日 1日・5日・8日・12日・15日 19日・22日・26日・29日	毎週火・金曜日 2日・6日・9日・13日・16日 20日・23日・27日・30日
不燃ごみ	毎月第1・第3水曜日 7日・21日	
プラスチック製容器包装	毎週水曜日 7日・14日・21日・28日	
粗大ごみ	毎月第2水曜日 14日	毎月第4水曜日 28日
資源ごみ	毎月第4日曜日 25日	

### 家庭ごみ収集におけるお願い

- ※ごみ減量にご協力をお願いします。（資源ごみ、廃品回収をご利用ください。）
- ※生ごみなど水分の多いものは、水切りを十分に行ってください。
- ※プラスチック製容器包装は分別して専用のごみ袋に入れてください。

第2回  
木曾岬町

# どてかぼちゃ祭

(9月13日(日))

大好評だった昨年に続き、今年も開催されたどてかぼちゃ祭り！  
今年は「仮装」やどてかぼちゃの「中身展示」のブースが追加され、  
よりどてかぼちゃを楽しめる祭りに進化していました！

**254kg!**  
(土台含む)



🎃 珍しい中身を覗き込む人が  
たくさんいました!



🎃 計量は祭一番の  
盛り上がり!



🎃 仮装してやってきた子たち!



🎃 家族みんなで  
かぼちゃ体験!

【写真】 どてかぼちゃ祭(和泉地内)