



【写真】第18回やろまい夏まつりより
(関連記事 P2・P3)

主な内容

第18回やろまい夏まつり	2・3
水道料金改定	4
木曾岬こども園入園案内	5
木曾岬町プレミアム付商品券事業	6
こんにちは 保健師です	12・13
全国高校総体出場!	14



木曾岬町の人口と世帯数 8月1日現在

人口	6,263人	(前月比+14)
男	3,189人	(前月比+5)
女	3,074人	(前月比+9)
世帯数	2,466世帯	(前月比+8)

夏まつり開催



今年も木曾岬町の夏の風物詩「やるまい夏まつり」が、8月3日(土)に、役場前駐車場で盛大に開催されました。

今年は、町民ホールでの人権啓発映画「あなたをずっとあいしてる」の上映会から始まり、国土交通省木曾川下流河川事務所主催のイベント「やるまいマルシエ」では、キャットシユレス決済に関する社会実験の環境として、30を超えるさまざまな店舗が出店されました。また、プログラミング体験をはじめとするワークショップや会場内を巡る謎解きゲーム、四日市まつりのブースと繋いでの「太鼓の達人」の対戦など、一日中楽しんでいただけるイベントとなりました。

夕方からは、「やるまい夏まつり」が始まり、櫓を囲んでの踊り、太鼓の演奏やフラダンスなど、今年も多くの団体がまつりを盛り上げ、出店では、飲食物や雑貨の販売から、ゲームコーナー、リラクゼーションまで、幅広いラインナップで来場者をお迎えしました。

総踊りでは多くの来場者が櫓を囲み、木曾岬音頭・小唄や東京五輪音



第18回 やろまい



仲間募集!

今年も大勢の皆様のご協力を得て、「やろまい夏まつり」を無事開催することができました。そんな、町を元気にするイベントを企画する私たち「ボラ倶楽部」は、一緒に活動していただける元気な仲間を募集しています。年齢や性別などは問いませんので、興味のある方はぜひご連絡ください。 ボラ倶楽部会長 樋口
【問合せ先】 教育委員会 ☎68-1617



頭などを大きな円で楽しく踊ることができました。その後行われた菓子まきでは、櫓からお菓子がまかれると四方から歓声が上がリ、大人も子どもも大熱狂！大盛況のうちに、夏まつりは幕を閉じました。
当日はとても暑い日になりましたが、やろまい夏まつりに足を運んでいただいた地域の皆さん、出店、出演していただいた各種団体の皆さん、櫓の設営や電源の設置など、協力していただいた企業の皆様方に、本紙面をもちましてお礼申し上げます。



消費税率引上げ見込みに伴う

水道料金の改定について

10月1日から消費税率が引上げられる見込みに伴い、
水道料金の消費税も8%から10%への改定を予定しております。

●水道料金（1ヶ月）

種 別	基本料金		超過料金（1㎡毎に）			
	水 量	料 金	料 金	水 量	料 金	料 金
		新税率(10%)	旧税率(8%)		新税率(10%)	旧税率(8%)
従量枠 (一般用)	10㎡まで	1,210円	1,180円	11～20㎡	154.0円	151.2円
				21～40㎡	198.0円	194.4円
				41㎡以上	231.0円	226.8円

●下水道使用料に関しては変更を行わず、現行料金のままととなります。(消費税込)

種 別	基本料金（1ヶ月につき）		超過料金（1㎡毎に）	
	水 量	料 金	水 量	料 金
一般世帯	10㎡まで	800円	11㎡～40㎡	80円
			41㎡～100㎡	90円
			101㎡～500㎡	100円
			501㎡以上	120円

法人等の場合は1口当たり3,120円となります。

なお、9月30日以前から継続して使用している水道料金については、法に基づく経過措置が適用され、次のとおりとなります。

【1月以降の請求分から10%の適用となる地区（B地区）】

大新田、外平喜、近江島、西対海地、田代、脇付、雁ヶ地、福崎、豊崎、川先、藤里台、西白鷺川、白鷺、源緑、上・下藤里、松永、南栄、なぎさ台

【2月以降の請求分から10%の適用となる地区（A地区）】

新・上・中加路戸、上・東・下見入、上・下和泉、富田子、中・小和泉、小林、栄、新・東富田子、辰高、かおるヶ丘、中栄、第2栄

●問合せ先／役場 建設課 ☎68-6106

令和2年度 木曽岬こども園入園のご案内



来年度の木曽岬こども園の入園受け付けを次のとおり行います。

	1号認定 (幼稚園)	2・3号認定(保育園)	
		2号認定(3歳以上児)	3号認定(3歳未満児)
保育時間	午前9時～午後2時	午前8時30分～午後4時30分 (必要な方は最大午前7時30分～午後7時まで可) ※新入園児には、慣らし保育を実施します。	
休園日	土・日曜日、祝日、 春・夏・冬休み	日曜日、祝日、年末年始(12月31日～1月3日) ※土曜日は平日と同様の時間帯で実施します。	
利用者負担額	無料	無料	(町民税非課税者の方) 無料 (町民税課税者の方) 入園する児童の世帯の町民税課税額に基づいて決定。 ※4～8月分は前年度分の課税額、9月分以降は当年度分の課税額により算出されます。
給食費	月額2,700円(予定)	月額2,700円(予定)	保育料に含む
対象児童	町内に住所を有する 3・4・5歳児の児童 (平成26年4月2日～ 平成29年4月1日生)	満0歳6ヶ月から就学前までのお子さんで保護者などが労働や病気などの理由により、保育認定を受けた児童 ※育児休業終了などにより年度途中での入園を希望される方についても、同様に予約受付を行います。	

●保育認定には、次の8点が考慮されます

保育の必要な事由

- ・月48時間以上の就労
- ・妊娠、出産
- ・保護者の疾病、障がい
- ・同居または長期入院などしている親族の介護・看護
- ・災害復旧
- ・求職活動
- ・就学
- ・虐待やDVのおそれがあること

●申し込み方法

【新規に申込みされる方】

- ①受付日時 10月11日(金) 午前9時～11時
- ②受付場所 保健センター
※お子さん同伴でお越しください。
簡単な面接を行います。
- ③申込書の配布
誕生日が平成29年4月1日以前のお子さん(3, 4, 5歳児)には、福祉健康課からご案内させていただきます。誕生日が平成29年4月2日以降のお子さんにつきましては10月4日(金)までに、福祉健康課または、保健センターにおいて申込書をお受け取りください。

【在園児】

入園の変更がない場合は、申込書を提出していただく必要はありません。ただし、2・3号認定(保育園)を申し込まれる方は就業などに関する証明書の書類を園で受け取り、必要事項を記入のうえ園へご提出ください。

- ①提出期間 10月1日(火)～10月11日(金)
土日祝は除きます。
- ②時間 午前7時30分～午後5時15分

※町立木曽岬こども園に入園されない方は、4月から通園される幼稚園名等を10月11日(金)までに役場福祉健康課までお知らせください。

10月より 木曾岬町プレミアム付商品券事業が はじまります

10月1日より予定されている消費税率10%への引き上げに伴い、地域の消費を下支えする目的でプレミアム付商品券を発行します。



●購入対象者について

今回の商品券購入の対象となる方は、次の条件に該当する方となります。

- ①2019年度分の町民税(均等割)が課税されていない方(課税基準日は2019年1月1日)
※ただし、町民税が課税されている方に扶養されている方、(生計を一にする配偶者扶養親族等)生活保護の受給者等は除く。
- ②3歳未満のお子さまがいる世帯の世帯主
(2016年4月2日～2019年9月30日までに生まれたお子さま)

●商品券について

1人につき25,000円分
1セット5,000円分を4,000円で販売(1人5セットまで)
※商品券の1枚当たりの額面は500円です。また、使用の際お釣りは出ません。

●申請・販売について

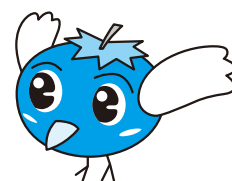
- 申請期間/申請書発送後から令和2年1月31日まで
- 販売期間/10月1日～令和2年2月28日まで
- 販売場所/木曾岬町商工会 窓口(販売は午前9時～午後5時まで 土日祝除く)
- 使用期限/10月1日～令和2年2月29日まで

①の対象と思われる方には申請書が送付されますので、必要事項を記入し、同封の返信用封筒にて返送してください。審査後、該当者の方には購入引換券を送付いたします。

※②の方には購入引換券を順次郵送いたします。(申請して頂く必要はありません。)

●その他

商品券使用可能店舗は詳細が決まり次第お知らせします。
本事業を装った特殊詐欺にご注意ください。



●問合せ先/(申請について) 役場 福祉健康課 ☎68-6104
(使用可能店舗等について) 役場 産業課 ☎68-6105

ヘルシークッキングのお知らせ

9月は食育普及月間

～災害時にも役立つレシピについて～

- 日 時 / 9月27日(金) 午前10時～午後1時
- 場 所 / 保健センター調理室
- 対 象 者 / 木曾岬町にお住まいの方
- 定 員 / 12名 (6名以上で実施します)
- 実施内容 / ミニ講話と調理実習
- 持 ち 物 / エプロン・三角巾・布巾・米0.5合
- 参 加 費 / 1人300円 (材料費)
- 申込方法
9月19日(木)までに保健センター(☎68-6119)管理栄養士までお電話もしくは保健センター窓口でお申込みください。
(定員になり次第締め切ります)
※都合により、実施日・内容を変更する場合がありますので、ご了承ください。

町づくり応援団・夢くらぶによる料理講習会のお知らせ

木曾岬町で採れた秋野菜を使って、「ちらし寿司・冬瓜の冷製スープ・なすとえびの煮びたし・かぼちゃプリンなど」を作ります!! 料理に興味のある方はぜひご参加ください。

- 日 時 / 10月1日(火)
午前9時30分～午後1時
- 場 所 / 保健センター調理室
- 対 象 者 / 木曾岬町にお住まいの方
- 定 員 / 12名
- 持 ち 物 / 材料費300円、お米0.5合、エプロン、三角巾、布巾
- 申込方法
9月24日(火)までに保健センター(☎68-6119)管理栄養士までお電話もしくは窓口までお申込みください。
(定員になり次第締め切ります。)
※都合により、実施日・内容を変更する場合がありますので、ご了承ください。

赤ちゃんふれあいセミナー開催

7月4日(木)に、木曾岬中学校2年生を対象に、「赤ちゃんふれあいセミナー」を開催しました。「NPO法人MCサポートセンターみくみえ」の助産師さん・保健師さんに「思春期の心と体の変化」「妊娠・出産について」などご講義頂き、その後木曾岬町内の赤ちゃんとお母さんのご協力のもと「赤ちゃんふれあい体験」をさせて頂きました。

中学生達は真剣に講義を聞き、赤ちゃんと一緒に触れ合い、「ちょっと疲れていたけど、赤ちゃんに触れ合った瞬間に吹き飛んだ」「自分の親がこんなに苦労して自分を育ててくれたとわかった。自分が親になった時、責任を持って育てなければだめだと思った」など実感してくれました。



ご自宅の

無料耐震診断を 受けませんか？

近い将来、東海地震や東南海地震といった大地震の発生が予想されています。住宅が地震に対してどの程度の強度があるのかを調査する『無料耐震診断』を受けませんか。

●対象

- 昭和56年5月31日以前に建築（着工を含む）された木造住宅
- 3階建て以下で、大臣等の特別な認定を得た工法（プレハブ工法など）による住宅でないもの
- 建物における住宅部分の面積が過半以上のもの

●申込

役場 建設課へお越しいただき、申請書に必要事項を記入していただきます。

●診断

診断は「三重県木造住宅耐震促進協議会」に登録された診断士が行います。

※無料診断は件数に限りがあります。検討される方は早めにご連絡ください。

※以前に無料耐震診断を行った住宅は対象外です。

●問合せ先

役場 建設課
☎68-6106



はかりの検査を 受けましょう

取引や証明に使用するはかりは、2年に1度検査が必要です。このため、三重県計量検定所では次のとおり定期検査を実施します。

●日時

10月7日(月)
午前10時30分～午後2時

●検査場所

木曾岬町役場南側車庫

●手数料

計量器の種類や能力によって異なる。

ります。

支払は現金でお願いします。

●検査免除になる場合

この定期検査までに、計量士による「代検査」を受けた場合
※検査を受けなかった場合は、三重県計量検定所(津市)へ計量器を持参し、検査を受けていただくこととなります。

●対象となる計量器

- ① 商店・露店などの商品売買用
- ② 病院・薬局などの調剤用
- ③ 病院・学校・福祉施設などの体重測定用
- ④ 生産者の生産物販売・出荷用
- ⑤ 工場・事業所などの材料購入・製品販売用
- ⑥ 農協・漁協などの物資集荷・出荷用
- ⑦ 運送・宅配業などの貨物運賃算出用

●問合せ先

三重県計量検定所
☎059-223-5071
役場 産業課
☎68-6105

生活のミニ情報

「なっとく!法務局」 市民講座開催のお知らせ

津地方法務局桑名支局では、左記のとおり市民講座を開催します。

遺言や相続登記について、公証人及び法務局職員が分かりやすく説明いたします。

皆様の御参加をお待ちしております。

●開催日時

- 第1回
11月6日(水)
午後2時～午後4時まで
- 第2回
11月13日(水)
午後2時～午後4時まで

●開催場所

津地方法務局桑名支局1階会議室

●講座内容(第1回、第2回とも 同内容です。)

「相続登記と法定相続情報証明制度について」

「公正証書遺言について」

●定員

各回30名(事前予約制)

●受講料 無料

●申問 津地方法務局桑名支局

総務係
☎0594-3215361

「ハローワーク桑名・障害者の集い（障害者就職面接会）」を開催します

- 日時 10月11日(金)
開催時間 午後1時30分～
午後3時30分
受付時間 午後1時15分～
午後3時
 - 場所 桑名市総合福祉会館
大会議室
(桑名市常盤町51番地)
 - 対象者 就職を希望する障害者の方
 - 参加企業 ハローワーク桑名管内の企業
(10社程度を予定)
 - 形式 各企業ブースでの個別面談方式
手話通訳員・要約筆記者を配置します
- ※面接会に関するご相談・お問い合わせは、
ハローワーク桑名
求人・専門援助部門
☎0594-22-5141
FAX0594-23-2604
までお願いします。

愛厚弥富の里「ふれあい秋まつり」のご案内

- 実施日時 9月29日(日)
午前11時～午後2時30分予定
晴天時屋外、雨天時屋内
- 場所 愛厚弥富の里
(弥富市米南町7-2)
- 内容 昨年に続き、今年も「ふれあい秋まつり」を開催します。昨年同様に、ボランティアによるステージ発表や、各種模擬店、イベント等も企画し、地域の皆さんにも楽しんでいただける内容となっておりますので、どなたでもお気軽にご参加ください。

危険物取扱者試験

- と き 11月9日(土)・16日(土)・17日(日)
- 実施場所 愛厚弥富の里
秋まつり実行委員
(秋田、中田、石原)
☎68-4322
FAX68-3996

●ところ

くわなメディアライヴ、四日市市、鈴鹿市、津市など

●種類

甲種、乙種(1～6類)、丙種

●申込方法

桑名市消防本部または、各消防署、分署で願書を受け取り、必要事項を記入し、(財)消防試験研究センター三重県支部(〒514-002 津市島崎町314)へ。
▽ホームページ
(<https://www.shoubo-shiken.or.jp/>)から申し込むこともできます。

●申込期間

9月10日(火)～9月20日(金)
▽ホームページから申し込む場合は、9月7日(土)午前9時～9月17日(火)午後5時

予備講習会(乙種第4類)

- と き 10月16日(水)
午前9時～午後5時
- ところ くわなメディアライヴ1階
多目的ホール
- 定員 100名(先着順)
- 受講料(テキスト代含む) 一般 5500円

桑名危険物安全協会員、桑名防火協会員または高校生

以下 4500円

●申込方法

桑名市消防本部予防課または、いなべ消防署(いなべ市大町高柳418)、東員消防署(東員町大字六把野新田86-1)で申込用紙を受け取り、必要事項を記入し、同所へ。

●申込期間

9月16日(月)～10月9日(水)

問 桑名市消防本部予防課
☎0594-24-5280

9月9日は「救急の日」です

救急車の適正利用に御協力ください

～桑名市消防本部 からのお願い～

救急車は地域の限られた救急資源です

全国的に救急件数は増加しており、桑名市消防本部管内でも年々救急件数が増加しています。通常、119番の救急要請を受けると、現場から一番近い救急車が出場しますが、その近くにあるはずの救急車が出場している場合は、遠方にある別の救急車が出場することになり現場への到着に時間を要してしまいます。

このように、救急車の出場要請が増えることにより119番を受けてから救急車が現場に到着する時間が遅れ、救える命が救えなくなる場合があります。

救急車の誤った利用例

- ・今日は入院日だから。
- ・自家用車が無いから。
- ・早く診察してもらえから。
- ・タクシーだとお金がかかるから。
- ・自分で病院を探すのが面倒だから。

次のような症状がある場合は迷わずに救急車を呼びましょう

- ・言葉が出にくい。突然片方の手足に力が入りにくくなった。
- ・胸が締め付けられるように痛い。
- ・頭が割れるような痛み。今までに経験したことのないような痛み。
- ・息苦しい。呼吸がしにくい。
- ・意識がない。けいれんを起している。

救急車は地域の限られた救急資源



消防の仕事を楽しく学ぼう 「消防体験キッズ」

消防署の活動を親子で楽しく学び、身近に体験できる催しです。

●と き

10月5日(土)
午前9時～午後0時
(雨天中止)

●と ころ

桑名市消防署

(駐車場に限りがありますので、公共交通機関をご利用ください)

●内 容

はしご車搭乗体験(先着70名)、放水体験、女性消防団員による防災指導、心肺蘇生法・AED(自動体外式除細動器)の体験、ロープ渡り体験(ちびっこレスキュー)、消防車の見学、起震車による地震体験など

●参加費 無料

問 桑名市消防署

☎0594-24-5284

自衛官募集！ 採用種目別試験日程等

【採用種目】

自衛官候補生

●受付期間

年間を通じて行っております。

●受験資格

18歳以上33歳未満の男女

●採用試験日

(1)自衛官候補生試験

学科試験

9月20日～22日の内、いずれか1日

□述試験及び身体検査

9月27日又は29日の内、いずれか1日

(2)自衛官候補生試験

10月20日

●試験会場

陸上自衛隊久居駐屯地

【採用種目】

防衛大学校学生一般

●受付期間

9月5日～9月30日

●受験資格

高卒(自見込を含む。)又は高専3年次修了者(見込み含む。)

21歳未満

●採用試験日

1次 11月9日及び10日

●試験会場

津市及び四日市市(予定)

(三重県)

【採用種目】

防衛医科大学校

(医科・看護科) 学生

●受付期間

9月5日～9月30日

●受験資格

高卒(自見込を含む。)又は高専3年次修了者(見込み含む。)

21歳未満

●採用試験日

(1)医科学生

1次 10月26日及び27日

(2)看護科学生(自衛官コース)

1次 10月19日

●試験会場

津市(予定)(三重県)

問

〒510-0074 三重県四日市市

鶴の森1-14-11

(阿部ビル2F)

自衛隊四日市地域事務所

☎059-351-1723

受付時間

午前9時～午後5時

自衛官募集コールセンター

フリーダイヤル

0120-063-792

受付時間

正午～午後8時

(年中無休)

2020年農林業センサスが実施されます

農林水産省では、令和2年2月1日現在で、「2020年農林業センサス」を実施します。この調査は、我が国の農林業・農山村地域の実態を明らかにする最も基本的な調査です。

12月中旬から調査員が農林業関係者の方々に訪問して、調査票に農林業の経営状況などの記入をお願いします。

調査票に記入された事項については、統計以外の目的には使用されませんので、ご協力をお願いいたします。

国民年金保険料は口座振替がお得です！

国民年金保険料の納付には、口座振替がご利用になれます。

□口座振替には、当月分保険料を当月末に振替納付することにより、月々50円割引される「早割制度」や、現金納付よりも割引額が多い「6か月前納」、「1年前納」、「2年前納」もあり、大変お得です。

□口座振替をご希望の方は、納付書または年金手帳、通帳、金融機関届出印を持参のうえ、ご希望の金融機関または年金事務所へお申し出ください。

また、

納付書での支払ならPay-easy(ペイジー)が便利です！

Pay-easy(ペイジー)なら、自宅や外出先から、夜間や休日でも納付ができ、便利です。

納付書の左側に記載されている「収納機関番号」、「納付番号」、「確認番号」をPay-easy(ペイジー)対応のATM、インターネットバンキングまたはモバイルバンキングの画面に入力するだけで納付できます。

ただし、コンビニエンスストア内に設置されている複数の銀行に対応しているATMでは利用できませんのでご注意ください。

問 役場 住民課

☎68-6103

四日市年金事務所(代表)

☎059-353-5515

入国警備官採用試験

●受験資格

1 警備官

①2019(平成31)年4月1日において高等学校又は中等教育学校を卒業した日の翌日から起算して5年を経過していない者及び2020(令和2)年3月までに高

校を卒業した者及び2020(令和2)年3月までに高等学校を卒業した者

等学校又は中等教育学校を卒業する見込みの者
 ② 人事院が右記①に掲げる者に準ずると認める者
 2 警備官（社会人）
 1979（昭和54）年4月2日以降生まれの者（右記の①に規定する期間が経過した者及び人事院が当該者に準ずると認める者に限る。）

● 受付期間

インターネット
 インターネット
 7月16日（火）
 ～7月25日（木）

※インターネット申し込みができない特段の状況にある場合は、お近くの出入国在留管理局官署又は人事院地方事務局へお問い合わせください。

● 第1次試験

9月22日（日）

● 第1次合格発表

10月9日（水）

● 第2次試験

10月23日（水）～10月25日（金）

● 最終合格発表

11月19日（火）

● インターネット申込先

http://www.jinji-shiken.go.jp/juken.html

問 名古屋出入国在留管理局総務課

☎052-559-2150

人事係 水谷・江川・佐々木

10月1日から7日までは「公証週間」です

大切な契約や遺言は公証役場で

お金を貸したり、不動産を売ったり、貸したりするときは契約書を作ります。しかし、せっかく作成しても、後になって、契約した覚えがないとか、内容がおかしいなどということ、紛争が生じることが少なくありません。遺言書についても同じようなことが起こります。

そこで、これらの書類は、「公正証書」にしておきましょう。公正証書には、法律によっていろいろな力が認められており、また、紛失したり、知らないうちに書き換えられたりする心配もありません。

公正証書についての相談は、無料です。また、その内容を他人に知られることは、絶対ありません。

問 四日市公証人合同役場

〒510-0074 四日市市鶴の森一丁目3番15号
 リックスビル3階
 ☎059-3353-3394



警察署コーナー



■桑名警察署 ☎(0594)24-0110
 ■木曾岬駐在所 ☎65-3635

秋の全国交通安全運動

◆実施期間

9月21日（土）～同月30日（月）までの10日間
 （交通事故死ゼロを目指す日 9月30日（月））

◆全国重点

- (1) 子どもと高齢者の安全な通行の確保
- (2) 高齢運転者の交通事故防止
- (3) 夕暮れ時と夜間の歩行中・自転車乗用中の交通事故防止
- (4) 全ての座席のシートベルトとチャイルドシートの正しい着用の徹底
- (5) 飲酒運転の根絶

9月11日は警察相談の日

～ 相談は 安心ダイヤル #9110 ～

三重県警察では、各種相談や要望を受け付ける警察相談電話を開設しています。事件や事故以外の緊急を要しない相談は、110番ではなく、「#9110」をご利用ください。

※「#9110」はダイヤル回線や一部のIP電話からは使用できませんので、「059-224-9110」もしくは桑名警察署「0594-24-0110」へおかけください。
 ※「#9110」及び「059-224-9110」は、祝日を除く月曜日から金曜日の午前9時から午後5時までの受付となっています。

町内7月の交通事故 ()…平成31年累計
 ●件数/12件(78件) ●死者数/0人(0人) ●負傷者数/0人(11人)

【防災備蓄品を用意しよう】

食料や飲料水を最低3日分備えましょう。備蓄品は6か月に1回は点検し、新しいものに入れ替えましょう。



常時携行品・非常持出品・備蓄品チェックリスト

※一例です。こちらを参考に、それぞれの家族で必要な物を備えましょう。

●常時携行品

- 笛・ホイッスル 携帯電話の充電器 地図 水(500mlペットボトル)
- 懐中電灯 携帯ラジオ 連絡先の分かるメモ アメ・チョコレートなど

●非常時持出品

〈貴重品〉

- 現金(10円硬貨を多めに)
- 預貯金通帳・健康保険証・運転免許証(コピー)
- 印鑑 予備のキー(自宅・車)

〈避難グッズ〉

- 非常用持出袋(リュックサックが便利)
- 懐中電灯 ヘルメット

〈情報グッズ〉

- 携帯電話(充電器、予備バッテリーなども)
- 携帯ラジオ 乾電池

〈飲料水・食料〉

- 水(ペットボトル)
- 非常食(乾パンや缶詰 補助食品など)

〈救急用品〉

- 絆創膏・書毒薬・胃腸薬・ガーゼ・包帯・三角巾
など 持病薬(お薬手帳)

〈衛生用品〉

- マスク 簡易トイレ 生理用品
- ビデなど

〈生活用品〉

- 大判ハンカチ ポリ袋 手袋
- タオル ナイフ
- ライター・マッチ ビニールシート
- 雨具 使い捨てカイロ

〈妊婦・乳幼児〉

- 母子手帳 ガーゼ・さらし
- 哺乳瓶(使い捨てが便利) 粉ミルク
- 紙おむつ おしりふき
- ベビーフード(アレルギーの対応食)
- 軟水

●備蓄品

〈衣類〉

- 下着・上着 毛布 手ぬぐい・タオル

〈食料品〉

- お米・アルファ化米
- レトルト食品・缶詰・カップ麺

〈飲料水〉

- 水(5年保存水より、6か月に一回入れ替える方が現実的 ミルクには軟水)

〈燃料〉

- カセットコンロ 固形燃料

〈工具類〉

- スコップ バール ジャッキ
- ノコギリ ペンチ ロープ

〈その他〉

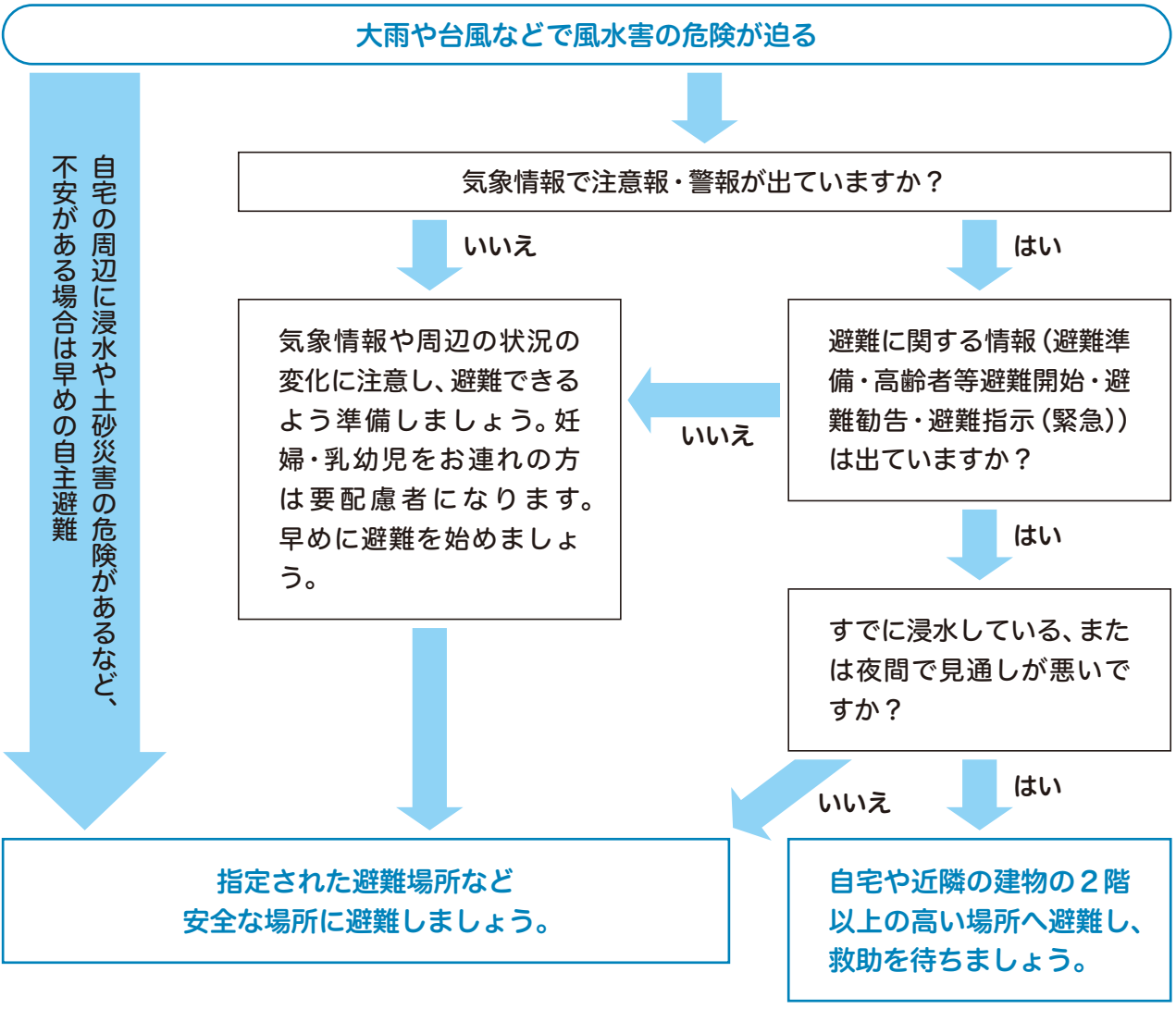
- 食器 ラップ 新聞紙
- 段ボール 布製ガムテープ
- アルミホイル 缶切り 鍋
- 歯磨きセット せっけん ろうそく
- スリッパ 長靴 ランタン
- テント 寝袋

今月は 「妊娠・子育て中の防災」
についてお話しします。

昨今、様々な地域で起きている災害 決して「遠くで起きていること」ではありません。
妊娠中・子育て中の方は、より一層心配が大きいことと思います。
9月の防災月間の機会に、是非個人・家族で考えて、準備してみてください。

【避難の仕方を家族で確認しておきましょう】

大雨や台風などで風水害の危険が迫ってきた場合、チャートに従って、命を守る行動を取りましょう。無理をせず、とにかく早めの避難が重要であることを考えておきましょう。



全国高校総体出場へ!!

加藤小梅さん 白木月美さん
(川越3年/空手) (四日市四郷3年/アーチェリー)

7月25日(木)に令和元年度全国高等学校総合体育大会に出場する加藤小梅さん(和泉)、白木月美さん(西対海地)が加藤町長を表敬訪問しました。

両選手は“三重県高等学校総合体育大会”において見事団体戦優勝し、全国大会へのキップを手に入れました。

加藤さんからは「幼いころから続けてきた空手で全国大会に行けるのがこれが最後だと思う。今まで支えてきてくれた家族や恩師に恩返しができるよう、結果を残したい」、白木さんからは「団体でも個人でも上位を四郷が独占できるよう、頑張りたい」と力強い決意表明を頂きました。

最後に町長から2人へ激励金が授与されました。



白木月美さん

加藤小梅さん

2019年レスリング世界ジュニア選手権 女子57kg級 優勝!!

花井瑛絵さん(至学館大2年)

8月12日～18日にかけてエストニアで開催された“世界ジュニア選手権”において、花井瑛絵さん(源緑輪中出身)が女子57kgで見事優勝されました!!

詳しくは次号にてお知らせ致します。

“第56回町民体育祭”開催のお知らせ

町の一大スポーツイベント“町民体育祭”を今年も開催します!

多くの町民のみなさんに参加してもらえる大会を目指します!

地区対抗種目のほかにたくさんの一般参加種目も予定していますので、みなさんで参加していただき、楽しい体育祭にしましょう!!

なお、地区対抗種目は各地区の区長さんを通じて募集させていただきます。

詳細は来月号の広報紙でお知らせします。

●日 時 / 10月20日(日)

午前8時30分開会

※天候不良により延期の場合は10月27日(日)

※入場行進参加者は午前8時集合

※閉会式は午後2時30分頃(予定)

※閉会式にも参加賞を用意していますので、ぜひ参加してください。

●場 所 / 木曾岬小学校グラウンド



▼スポーツ少年団

木曾岬ミニバスケットボールクラブ(女子) 大活躍!!

7月13日(土)・14日(日)に“南知多観光協会長杯”(南知多総合体育館)が開催され、愛知県と三重県から合計12チームが参加し、2日間に渡り激戦が繰り広げられました。

木曾岬ミニバス女子は1日目の予選リーグを1位通過し、翌日の決勝戦1位トーナメントに出場することができました。初戦では惜しくも勝利を逃しましたが、3位決定戦で勝利を収め、第3位という好成績を収めました。

この大会は、全チームが泊まり込みでの参加だったため、選手同士の団結も深まり、充実した2日を過ごすことができる大会となりました。

また、6月16日(日)から7月7日(日)の期間では、県大会(M2リーグ)が開催され、三重県下約100チームが参加する中、20位という好成績を収めることができました。

両大会とも元気よくプレーをしていた姿が印象的でした。今後の活躍が期待されます。



木曾岬ミニバスでは小学生の団員(男女)を募集しています!!

興味がある方は、お近くのミニバス部員、若しくは保護者へお声掛けください。

▼“第26回木曾岬町ボウリング大会” 大会結果!!

木曾岬町体育協会主催の“第26回木曾岬町ボウリング大会”がアソビックスあさひのボウリング場で開催されました。

今年は一般部門41名、ジュニア部門32名の計73名の参加があり、小学生から大人まで幅広い年齢の方がにぎやかな雰囲気の中、元気よくプレイしていました。

なお、各部門の結果については以下のとおりです。(敬称略)



【一般の部】

優勝：甲地 誠臣
準優勝：上笹山富美子
第3位：上笹山 誠

【ジュニアの部】

優勝：迫 藍
準優勝：鈴田 瑞希
第3位：花井 慧悟



第3次木曾岬町子ども読書活動推進計画を 策定しました

木曾岬町では、子どもたちが自ら読書に親しみ、読書を楽しむ習慣を身に付けていけるよう、令和元年度から5年間の「第3次木曾岬町子ども読書活動推進計画」を策定し、子どもたちの読書活動を推進していきます。

今後は家庭、地域、学校がともに連携しながら、子どもたちの豊かな読書活動を実現させていきたいと考えていますので、皆様のご理解とご協力をお願いします。

第3次計画における読書活動推進のポイント

- 町立図書館を子ども読書活動推進の中心に位置づけていきます。
- ※「読書登山」ブックリスト等を活用しながら、家庭読書を推進していきます。
- 読書意欲の向上や読書習慣の定着のために、学校図書館を機能させていきます。

※「読書登山」は、町が推薦する本を完読する毎に、ブックリストにシールを貼っていき、子どもの読書意欲を高める取組です。
3歳児から小学2年までで100冊、小学3年から6年までで100冊読むことを目標としています。

なお、本計画は町教育委員会ホームページに掲載いたしますのでご覧ください。

「全国学力・学習状況調査」の結果について

継続した指導改善が成果につながっています

全国学力・学習状況調査は小学校6年生・中学校3年生を対象に、学力と学校生活や家庭生活の状況を把握し、今後の学習指導や生活改善に役立てていくために、毎年4月に実施しています。

今年度は、中学校3年生で初めて英語を実施しました。また、国語、算数・数学は、これまで基礎知識を問う「A問題」とそれらをもとに活用する力を問う「B問題」を別々に行っていましたが、今回から一本化されました。小・中学校ともに良好な結果が得られたことは、日頃の子どもの頑張りや継続した指導改善の取組によるものと分析しています。

- ◎実施教科 小学校：国語・算数 中学校：国語・数学・英語
- ◎調査結果
 - ・実施された全5教科中4教科で全国平均正答率を上回りました。
 - ・特に小学校国語は、全国トップレベルの正答率でした。



小学校：国語・算数 中学校：数学・英語



◎これまでの取組

- 課題克服に向けて組織的に授業改善に取り組んできました。
- 少人数授業やティーム・ティーチングを行い、一人一人へのきめ細かな指導を行ってきました。
- 家庭学習の工夫や地域と協働した取組を推進してきました。
- ※ICT機器の整備や教室のエアコン設置などの学習環境の充実も背景として考えられます。

※結果分析の詳細は、広報10・11月号に掲載予定です。

中学校英語の取組

シリーズ “木曾岬町ならではの”の教育推進重点項目「オリジナル5」

～新たな教育方針に基づく取組の充実をめざして⑥～

今年度、新たに本町の「こども園・学校教育方針」を策定し、時代の変化に対応した子どもたちの学びを確かなものにしていきたいと考えています。（詳細は、HPをご覧ください。）

この新たな教育方針の中でも、特に子どもたちの健全な育成を力強く推進するために“木曾岬町ならではの”の「オリジナル5」を重点項目として位置づけ、施策展開しています。

「学びの、その先へ」。園や学校で学んだことが、明日、そして将来につながるように、実効性のある教育へと進化させていきます。

9月号では、中学校の取組についてご紹介します。

“木曾岬町ならではの”の教育推進重点項目「オリジナル5」

- | | |
|---|---------|
| I 信頼される園・学校づくりに向けたコミュニティ・スクールの充実 | 〈 C S 〉 |
| II 園・小中学校の連携を強化し、子どもが主体的に学びに向かう保育・教育の実現 | 〈保育・学力〉 |
| III グローバル化に対応した英語教育・国際理解教育の推進 | 〈英語教育〉 |
| IV 地域への愛着と誇りを育む郷土教育の推進 | 〈郷土教育〉 |
| V 園・学校図書室と町立図書館を活用し、家庭と連携した子どもの読書活動の推進 | 〈読書活動〉 |

～きめ細かな指導の充実をめざして～

グローバル化に対応した英語教育・国際理解教育の推進が木曾岬町学校教育基本方針の重点項目の一つに位置づけられています。

英語の文章を読み解き、日本語を英単語に置き換えて文法に合わせて英文を作成することは英語学習の基本となるものです。日本の英語教育はそこからスタートし、英語を聞き取る力の必要性からリスニング等も加えられてきました。そして今、英語教育の大きな目標は、外国の方が話す英語の意味を理解するとともに、自分の考えを英語で外国の方に伝えるように話せるようにすることです。

中学校ではこの目標に向けての取り組みとして、担当教員が一つの教室に2人入って授業を行うT.T（チーム・ティーチング）や、一つの学級を習熟度別に二つに分けて行う習熟度別少人数授業を実施しています。

T.Tでは、生徒のつまずきや理解度を把握しやすくなることで適切なアドバイスができたり、教員同士の英会話を聴かせることができたりする等のメリットがあります。また、習熟度別少人数授業は、それぞれの理解や習熟度の程度に合った内容の学習になるので、英語が身に付きやすくなるとともに学習意欲の向上にもつながっています。

この他に、町ALTのロブ先生が英語力向上に大きな役割を果たしてくれています。ロブ先生はこども園や小

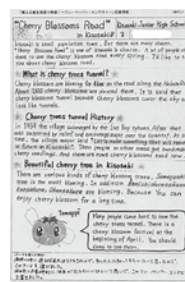
学校にも巡回しているのでご存知の方も多いと思います。英語の授業ではアシスタントとして活躍していますが、学校の教育活動のあらゆる場面で積極的に生徒たちにネイティブな英語で話しかけてくれます。（ロブ先生は日本語もとても上手なのですが、意識して英語を使ってくれます。）おかげで、生徒の耳も英語に慣れてきているようで、自然に英会話をする姿を見かけるようになりました。

夏休みの7月30日～8月1日の3日間開催された木曾岬子ども未来塾の夏季特別講座では、英語をメインとしたプログラムを組んでいただき、そこでも生徒たちはロブ先生から楽しく英語を学ばせてもらいました。

また、生徒が身につけた英語を使って郷土を発信する「ワン・ペーパー・コンテスト」という取り組みを三重県が行っています。昨年は数人が入賞を果たしました。今年も応募するために夏休みの宿題として取り組みました。



木曾岬子ども未来塾夏季特別講座



ワン・ペーパー・コンテストの作品

今月の図書館コーナー



9月1日は防災の日。防災について考えてみませんか。木曽岬町は伊勢湾台風で大きな被害に遭遇した土地でもあります。図書館では県立図書館との連携展示を行うほか、危機管理課と連携し防災対策に関する展示と共に書籍を展示していますのでぜひお役立てください。

●特集・展示のご案内

【メインコーナー】 シニアが主人公の小説・お役立ち本

【児童コーナー】 動物愛護

【サブコーナー】 戦争について知ろう・9月1日は防災の日

【郷土文化交流スペース：9月の展示予定】

- ・パッチワーク講座展示と関連図書コーナー
- ・「伊勢湾台風60年」にかかる県立図書館連携展示と関連図書コーナー
- ・「知る、行く、つながる。東北と熊本・大分」にかかる県立図書館連携展示と関連図書コーナー

■図書館で地震が起きたときは・・・

- ①まず、高い本棚から離れ、身の安全を確保してください。
- ②揺れが収まったら、職員の誘導で安全な場所に避難してください。

いざという時のための準備と災害時の避難場所など、ご家族で話し合っておくと安心です。

図書館よもやま話

本に関する豆知識を紹介する新コーナーです。

図書館は、生涯学習をサポートする場所です。生涯学習って？と思う方もいるかと思うので説明をします。生涯学習(しょうがいがくしゅう)とは、人が生涯にわたり学び・学習の活動を続けていくこと。日本においては、「人々が自己の充実・啓発や生活の向上のために、自発的意思に基づいて行うことを基本とし、必要に応じて自己に適した手段・方法を自ら選んで、生涯を通じて行う学習」(昭和56年の中央教育審議会答申「生涯教育について」より)と位置付けられています。

生涯学習とは「生涯にわたり学び続けること」を言います。人はいつまでも成長出来るという考えで、学校教育を終えれば学習は終了するのではなく、どの世代も大きく捉えたと学習の途中にあるといえます。学校教育はいわば基礎の段階で、大人になって社会の中で必要な知識や技術を学びます。仕事を勤め上げて退職してから自由な時間が出来ると何か始めたい方が多いです。シニア世代はこれまでの人生でできなかったことに新たにチャレンジしたり、積み上げてきたものを仕上げるの時期でもあります。シニア世代こそより自由楽しく深く学ぶことができる世代ではないでしょうか。

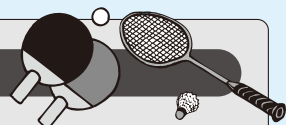
学ぶことはどんなことでもいいのです。自分が楽しいことが前提。どんなことを学ぼうか、テーマ探しから図書館をご利用ください。お困りの際にはスタッフにご相談ください。図書館は赤ちゃんからシニア世代まで、みなさまの学ぶ場所としてお役に立てるようサポートさせていただきます。



◎開館日 火～木…午前10時～午後6時 金…正午～午後8時 土・日・祝…午前9時～午後5時

●問合せ先/町立図書館 ☎40-9010 HP : <http://kisosaki-library.net/>

教育関連施設 開館日のお知らせ



町 体育館 体育館シューズを持参の上、お越しください。

- ◎一般開放日
卓球、バドミントンなど、道具の貸し出しを行っています。自由に使用できます。
- 8日(日) 午前9時～午後4時

文 化資料館

- ◎開館日
毎週日曜日
午前9時～午後4時

北 部公民館

- ◎開館日
火～日(祝日を除く)
午前8時30分～午後5時

9月カレンダー

主な行事	場所	時間	備考
1㊦・防災訓練		午前8時30分～	
2㊦・こども園・小・中学校2学期始業式			
4㊦・転倒予防教室	保健センター	午後1時30分～午後3時	
7㊦・敬老会			
8㊦・KISOSAKIオータムフェスタ2019	役場前駐車場	午後3時～午後8時	
9㊦・音楽療法(子育てサロン)	福祉・教育センター集会室	午前10時30分～午前11時30分	
12㊦・すくすくひろば	保健センター	午前10時～午前11時30分	
17㊦・トマッピーキッズサークル	木曾岬こども園	午前9時30分～午前11時30分	
18㊦・転倒予防教室	保健センター	午後1時30分～午後3時	
19㊦・歯っぴい指導室 ・妊婦歯科健診 ・北勢地域若者サポートステーション 出張相談in木曾岬	保健センター 保健センター 福祉・教育センター	午後1時30分～午後2時30分 午後1時30分～午後2時30分 午前9時30分～午前11時30分	要予約 ☎059-359-7280
20㊦・育児相談	保健センター	午後1時30分～午後3時	要予約☎68-6119
22㊦・日曜役場	役場 住民課・税務課	午前8時30分～午後5時	収納・証明業務
24㊦・オレンジカフェ	福祉・教育センター会議室I	午後1時30分～午後3時	
25㊦・人権相談・法律相談	福祉・教育センター	午前9時～午前11時30分	法律相談は要予約 ☎68-2760
26㊦・カウンセリング	保健センター	午前10時45分～正午	要予約☎68-6119
28㊦・小学校運動会			

納付を
お忘れなく!

9月の納付

- 国民健康保険料(9/30納期限) …… 第3期分
- 後期高齢者医療保険料(9/30納期限) 第3期分
- 介護保険料(9/30納期限) …… 第3期分
- 水道料金・下水道使用料(9/30納期限) … B地区
- こども園保育料(9/27納期限) …… 9月分
- 学校給食費(9/17納期限) …… 9月分

口座振替の方は振替不能とならないよう通帳の残高をお確かめください。

中部国際空港よりお知らせ

航空機騒音については
航空機騒音・テレビ電波障害相談室をご利用ください。

- 電話/0569-38-7860(直通)(午前9時～午後6時)
- FAX/0569-38-7859
- ※時間外は留守番電話にて対応します。

夜間・休日電話 40-9008
平日夜間 午後5:15～翌日 午前8:30/土・日・祝日・年末年始

総務政策課 68-6100	建設課 68-6106
危機管理課 68-6101	会計課 68-6107
税務課 68-6102	議会事務局 68-6108
住民課 68-6103	教育委員会 68-1617
福祉健康課 68-6104	保健センター 68-6119
産業課 68-6105	町立図書館 40-9010



● 町のホームページ
<http://www.town.kisosaki.lg.jp/>

家庭ごみ、資源ごみ収集日程

※収集日程については行事・健康カレンダーをご確認ください。

	A 地区	B 地区
対象地区	新加路戸・上加路戸・中加路戸・大新田・外平喜・近江島・西対海地・田代・脇付・雁ヶ地・福崎・上見入・東見入・下見入・辰高・上和泉・下和泉・中和泉・小和泉・小林・栄・中栄・第2栄	富田子・新富田子・東富田子・豊崎・川先・藤里台・西白鷺川・白鷺・源緑・下藤里・上藤里・松永・南栄・かおるヶ丘・なぎさ台
可燃ごみ	毎週月・木曜日 2日・5日・9日・12日・16日 19日・23日・26日・30日	毎週火・金曜日 3日・6日・10日・13日・17日 20日・24日・27日
不燃ごみ	毎月第1・第3水曜日 4日・18日	
プラスチック製容器包装	毎週水曜日 4日・11日・18日・25日	
粗大ごみ	毎月第2水曜日 11日	毎月第4水曜日 25日
資源ごみ	毎月第4日曜日 22日	

家庭ごみ収集におけるお願い

- ※ごみ減量にご協力をお願いします。(資源ごみ、廃品回収をご利用ください。)
- ※生ごみなど水分の多いものは、水切りを十分に行ってください。
- ※プラスチック製容器包装は分別して専用のごみ袋に入れてください。



【写真】第18回やるまい夏まつりより