



【写真】 インターナショナルデーより

Contents

わたしたちのまちのNEWS	2
INFORMATION きそさき	3~8
生活のミニ情報	8~11
教育委員会だより	12~16
警察署コーナー	17



こんにちは保健師です	18
保健衛生のコーナー	19
8月のお知らせ等	20
カレンダー	21

紺綬褒章 受章

福德商事株式会社様(本社：名古屋市)が紺綬褒章を受章され、7月10日、加藤町長より褒状が伝達されました。

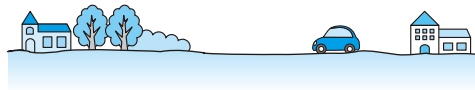
紺綬褒章は、公益のために私財を寄附するなど功績が顕著な人や団体に授与される褒章です。

福德商事株式会社は、平成3年4月に木曾岬工場を建設され、創業時より地域への貢献に熱心に取り組まれております。

木曾岬町の教育の振興と発展のためにと多額の寄附をされたことから、このたび紺綬褒章の受章となりました。



平成26年7月10日、福德商事(株)本社にて



原爆死没者の慰霊と平和祈念の黙とうのためサイレンを吹鳴します

8月6日と9日は広島市と長崎市に原爆が投下された日です。この日、両市では原爆死没者のご冥福と併せて世界恒久平和の確立を祈念するため、市民や全国の原爆死没者の遺族、各界有志が集って平和記念式典が挙行されます。

このため本町におきましても、この趣旨に賛同して「8月6日午前8時15分」から「8月9日午前11時2分」からの1分間それぞれサイレンを吹鳴しますので、町

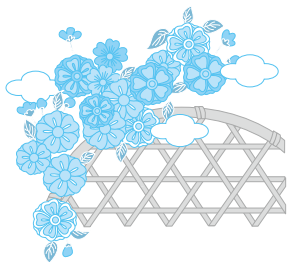
民の皆さまの黙とうをお願いします。

また、福祉・教育センターロビーでは、8月1日から8月31日まで「原爆パネル展」を開催しています。

先の大戦において亡くなられた方々を追悼し、平和祈念の黙とうのためサイレンを吹鳴します

毎年8月15日は、先の大戦において亡くなられた方々を追悼し、平和を祈念するため「戦没者を追悼し平和を祈念する日」と定められています。

あの忌まわしい戦争を再度起こさないよう、また亡くなられた多数の方々のご冥福を祈り、「8月15日正午」に1分間サイレンを吹鳴いたしますので、町民の皆さまの黙とうをお願いします。



国民年金保険料は納付期限までに納めましょう

平成26年4月分から平成27年3月分までの国民年金保険料は、月額15,250円です。保険料は、日本年金機構から送られる納付書により、金融機関・郵便局・コンビニで納めることができます。また、クレジットカードによる納付やインターネットなどを利用してもの納付、そして便利でお得な口座振替もあります。

日本年金機構では、国民年金保険料を納期限までに納めていただけない方に対して、電話、書面、面談により早期に納めていただくよう案内をおこなっております。

未納のまま放置されると、強制徴収の手続きによって督促を行い、指定された期限までに納付が無い場合は、延滞金が課されるだけではなく、※納付義務のある方の財産を差し押さえることがありますので、早めの納付をお願いします。所得が少ないなど保険料の納付が困難な場合は、免除される制度や猶予される制度がありますので、市区役所・町村役場の国民年金窓

口へご相談するようお願いいたします。
※納付義務者は被保険者本人、連帯して納付する義務を負う配偶者および世帯主になります。

●問合せ先

役場 住民課
☎68-6103
四日市年金事務所（代表）
☎059-353-5515

北勢地域若者サポートステーション 出張相談in木曽岬

- 内容／就労に対するさまざまな相談をお受けします。
- 対象／15～39歳で無職の方
(ご家族・関係者・在学中でも可)
- 日時／毎月第3木曜日 午前10時～正午
- 場所／福祉・教育センター 和室
- 問合せ・申込先／北勢地域若者サポートステーション
☎059-359-7280

無料・要予約

平成26年度 木曾岬町国民健康保険

特定健康診査の お知らせ

昨年の特健康診査はきちんと受けましたか？

私たちの健康を脅かす、がん、心臓病、脳卒中、糖尿病などの生活習慣病は、特に症状もなく進行するので、定期的な健診が欠かせません。

この生活習慣病予防の切り札として策定されたのが特定健康診査です。

特定健康診査は、生活習慣病と深く関係している『メタボリックシンドローム（内脂肪症候群）』を予防・改善するために実施する健診です。

昨年何らかの事情で健診を受けられなかった方も、今年から毎年必ず受けて、健康づくりのスタートを切りましょう。

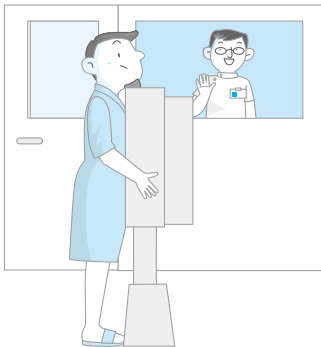
特定健康診査の受診方法は、**集団健診、個別健診、人間ドック健診**の3通りから選択できます。受診を**集団健診**により希望される方は申し込みの受け付けをしますので、**集団健診**の欄により申し込み

をしてください。また、個別健診・人間ドック健診(注1)を希望される方は、各自に郵送された受診券(注2)に同封されている案内をご確認ください。

また、年度途中に国民健康保険に加入された方(加入時期により受診券発行ができない場合もあります)については受診券を発行します。受診券発行後に申し込みをしてください。

なお、40歳未満の方については制度上受診券が発行されませんが、**集団健診**(受診は**集団健診**に限る)の欄により申し込みをしてください。

(注1)町のがん検診に申し込みされた方については、検診項目が重複するため、人間ドック健診での受診はしないでください。(重複受診された場合は、実費徴収させていただきます。)



受診方法	対象者	実施場所／実施期間(日)	申 込	内 容	受診料
集団健診	木曾岬町国民健康保険に加入されている 20歳以上の方	◇ 実施場所 木曾岬町保健センター ◇ 実施日 69歳以下 8月18日(月)／19日(火) 70歳以上 8月20日(水)／21日(木)／22日(金) ◇ 受付時間 午前8:00～10:30 ※健診当日は、被保険者証、受診券(発行者のみ)をお持ちください。	◇ 申 込 7月1日(火)～ ◇ 申込先 木曾岬町役場 福祉健康課 (電話・窓口) ◇ 受 付 (土日祝日を除く) 午前8:30～ 午後5:15 ☎68-6104	問診、身体計測、理学的検査、血圧測定、血液検査、尿検査、心電図検査 ◆追加項目…結核検診(必須)、大腸がん検診、肺がん検診、肝炎ウイルス検査 ※結核検診以外の追加項目をご希望の方は、申込時に申し出てください。	無料 ◆追加項目は別途個別に負担が発生します。 ※結核検診 200円
個別健診	木曾岬町国民健康保険に加入されている 40歳以上の受診券が発行されている方	◇ 実施場所 伊藤医院 湾岸さくら医院 その他三重県医師会加入医療機関 ◇ 実施期間 7月～11月	受診券(注2)に同封されている案内をご確認ください。	問診、身体計測、理学的検査、血圧測定、血液検査、尿検査 ◇医師の判断による追加項目…貧血検査、心電図検査、眼底検査 ◆個別がん検診と合わせて受診することができます。(伊藤医院・湾岸さくら医院)	無料 ◆個別がん検診は別途負担が発生します。
人間ドック健診(注1)	木曾岬町国民健康保険に加入されている 40歳以上の受診券が発行されている方	◇ 実施場所 海南病院 湾岸さくら医院 ヨナ八総合病院 ◇ 実施期間 7月～11月	受診券(注2)に同封されている案内をご確認ください。	問診、身体計測、理学的検査、血圧測定、血液検査、尿検査、胸部・胃部X線、腹部超音波、大腸がん検診、眼科検査、肺機能検査、聴力検査、心電図検査 ◆追加項目…乳がん検診、子宮がん検診、肺がん検診、前立腺検診、骨検診、胃カメラ、肝炎ウイルス検査、脳ドック	10,000円 ◆追加項目は別途個別に負担が発生します。

できていますか？ プラスチック製容器包装の分別

毎週水曜日に出していただいている容器包装プラごみについて、異物の混入や汚れているものが含まれているなどの理由で回収できないものが多数見受けられます。残されたごみは、啓発シールにより回収できない理由を明示して排出者に引取りを促していますが、それでも引取りされない場合は地区の役員の方々により再分別していただいております、多大な迷惑をかけることとなります。今一度プラスチック製容器包装ごみの分別方法について確認してください。

【プラスチック製容器包装とは？】

容器包装とは、商品が入っている「容器」や商品を包んでいる「包装」のことで、中身の商品を使用して、使い終わったときなどに不要になるものをいいます。

対象となるものについては、「プラスチック製容器包装マーク」がついていますので、このマークがついているものをプラスチック製容器包装として出してください。ただし、マークは本体以外に表示されている場合もありますので、表示内容に従って分別してください。



プラスチック製容器包装
マーク

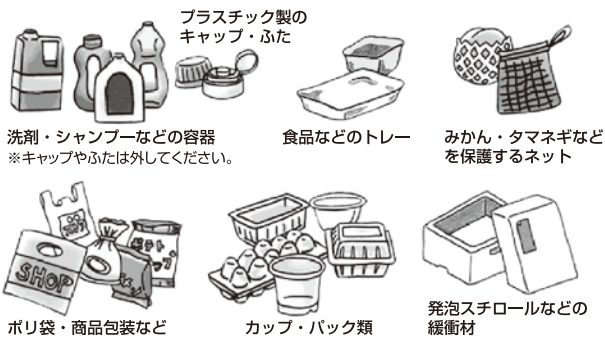


ペットボトル飲料のラベル等に左記のように表示されている場合、ボトル本体はペットボトル、ラベルとキャップは容器包装プラとなります。

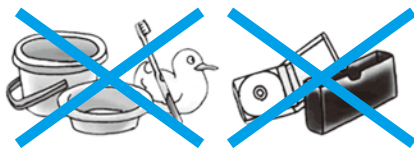
【出す際の注意点】

- ①町の指定袋・指定日に出す
- ②汚れているものは洗ってから出す
リサイクルの品質向上のため、きれいな状態で出してください。
洗っても汚れの落ちないものは「可燃ごみ」として出してください。
- ③異物は取り除いてから出す
金属は必ず取り除き、紙ラベルは取れる範囲で取り除いてください。
- ④二重袋(ごみを小袋に小分けにして大袋に入れる)にならないようにする
異物混入の確認が困難になるためです

プラスチック製容器包装となるもの



プラスチック製容器包装とならないもの



プラスチック製の商品そのものは、プラスチック製容器包装ではありません。おもちゃ、歯ブラシ、CD、ビデオなどのケースは可燃ごみとして出してください。

プラスチック製容器包装ごみのリサイクルの流れ



家庭から出るごみの量を減らすとともに、再生資源を無駄にしないようプラスチック製容器包装ごみの分別排出にご協力をお願いします。

●問合せ先／役場 住民課 ☎68-6103

福祉医療費助成制度 のお知らせ

受給資格証の更新について

現在、次の町福祉医療費助成制度を受給している方で、障がい者医療費助成制度（65歳以上重度障がい者に該当する方には資格証を発行しておりません）、一人親家庭等医療費助成制度、子ども医療費助成制度の受給資格証をお持ちの方への更新のお知らせと、対象の方で資格証をお持ちでない方への、申請手続きのお知らせをします。

●現在、受給されている方（資格証をお持ちの方）へ

今お持ちの資格証は、有効期限が8月末となっております。9月以降は使用できません。現在、資格証の更新作業を行っており所得制限等の確認後、9月以降受給できる方については、8月末に新しい資格証を送付いたします。



※課税資料のない方（平成26年1月1日以降に転入された方・未申告の方）

平成26年1月1日以降に転入された方は、木曾岬町で所得と課税の状況が把握できないため、平成26年度所得課税証明書に住民課へ提出して下さい。

また、未申告の方は申告していただきますようお願いいたします。課税資料がないと審査ができません。そのため、資格証の交付ができません。

※加入保険証、振込口座、身体障がい者手帳等に変更がある方
届出内容に変更がある方は、必ず住民課まで申し出て下さい。

～変更手続きに必要なもの～

- ① 対象者の保険証
- ② 振込通帳
- ③ 印鑑
- ④ 身体障がい者手帳等

●受給の対象の方で資格証をお持ちでない方へ

現在、対象の方で資格証をお持ちでない方は、所得制限等の理由により交付されていない方です。更新時期に再審査をいたし

ますので、対象の方はお手数ですが住民課で申請手続きを行っていただきますようお願いいたします。

～申請手続きに必要なもの～

- ① 対象者の保険証
- ② 振込通帳
- ③ 印鑑
- ④ 平成26年度所得課税証明書

（※④は平成26年1月1日以降に転入された方は、木曾岬町で所得と課税の状況が把握できないため、平成26年度所得課税証明書に住民課へ提出して下さい。また、未申告の方は申告していただきますようお願いいたします。）

（独）日本スポーツ振興センター ―災害共済について―

学校管理下（幼稚園保育園及び小中学校）で発生した怪我については、（独）日本スポーツ振興センターの災害給付金が受けられる場合があります。災害給付金は学校を通じ支給されますが、この災害給付金を受給された場合には福祉医療費の支給を受けることはできません。

福祉医療費を受給された後に、災害給付金の給付が確認された場合には、福祉医療費の返還をお願いします。災害給付金に関しては学校へお問い合わせ下さい。

県外の医療機関等で受診したとき（一部の機関を除く）

県外医療機関では、三重県と同様な申請手続きをしていない医療機関が大半ですが、一部三重県と同様に申請できる機関があります。手続きが異なりますのでご注意ください。

●県外医療機関で申請手続きをしていない医療機関の場合

医療機関等が発行した領収書（保険点数が記載され領収印が押印してあるもの）を1ヶ月分（1日から31日）まとめて、診療月の翌月に住民課にて、福祉医療費助成申請書に記入、添付し提出して下さい。

※院外処方箋がある場合は、処方箋を発行した医療機関と一緒に提出して下さい。

《県外医療機関で窓口申請できる医療機関》

平成26年6月30日現在

区分	医療機関名
医科	海部共立クリニック
	板谷耳鼻咽喉科
	海南病院
	偕行会リハビリテーション病院
	桜セントラルクリニック
	笹医院
	すずきこどもクリニック
	そぶえ整形外科
	加藤胃腸科・内科
	とびしまこどもクリニック
	ハート内科クリニック
	南川皮フ科
	村瀬医院
	森眼科
	小笠原クリニック
	たなか整形外科リウマチクリニック
	杉本クリニック
歯科	エムデンタルクリニック
	さくら歯科医院
	Y.C.デンタルクリニック
	すずき歯科
	大藤歯科医院
	月星歯科クリニック

区分	医療機関名
調剤	アイランド薬局 海南店
	アイランド薬局 弥富店
	かいなん調剤薬局
	キョーク調剤薬局 弥富店
	さくら調剤薬局
	スギ薬局 海南店
	第2かいなん調剤薬局
	たんぼぼ薬局 弥富店
	調剤薬局とまと 平島店
	調剤薬局とまと 弥富店
	やとみ駅前調剤薬局
	やとみ駅前調剤薬局 勘助店
	ヤマダ薬局
柔整	しょうなん調剤薬局 弥富店
	スギ薬局 弥富店
	くるみ調剤薬局 やとみ店
	調剤薬局さくらんぼ
	よつば整骨院
	まめの木整骨院
はり灸整骨院くぼ	

●**県外医療機関で三重県と同じ手続きが出来る医療機関の場合**
 毎月1回保険証と受給者証を医療機関の申請窓口で提示し申請手続きをして下さい。

※海南病院は、平日の受付時間内に1階中央受付にて手続きをして下さい。時間外及び各科診療窓口では、申請受付できませんのでご注意下さい。

●**問合せ先**

役場 住民課 ☎ 68-6103

木曾岬町商工会からの要望に対し回答書が手渡しされました!

去る6月25日木曾岬町商工会より加藤町長に対し、「木曾岬町行政施策に対する要望書」が提出され、本要望に対する回答書が7月3日に商工会会長 浅井文雄氏へ手渡されました。

木曾岬町商工会から提出された要望事項は、町内商工業者の育成指導、地域資源の発掘・開発など商工業や町の観光資源の発掘、また、町内幹線道路の整備促進、木曾岬干拓地の有効利用とメガソーラー事業における地域貢献策の推進など多岐にわたるものでありました。

この要望に対し、加藤町長は「町内の観光資源・地域資源である鍋田川堤桜並木や温泉、トマト、海苔などを、北伊勢観光や県など各種イベントや物産展を通じ広く発信していくこと、また、木曾岬干拓地のメガソーラー事業における地域貢献策についても、事業者に対し積極的な励行をお願いしていくことや、町内幹線道路網の整備、公共事業の推進に努めること」な



どが回答されました。
 また、本年4月から「三重県中小企業・小規模企業振興条例」が施行されたことで、商工会の担う役割がこれまで以上に重要になったことを踏まえ、町としても商工会の育成や事業支援に対し積極的に連携し支援していくので、なお一層のご協力を得たい旨が回答されました。

ふれあい農園（貸し農園）の利用者募集について

農作業で汗を流してみませんか？
町民同士のふれあいと余暇を楽しむ場として、町ではふれあい農園（貸し農園）を設置しております。
このたび、ふれあい農園において空き区画が生じておりますので、募集を行います。ぜひ、ご応募ください。

●募集区画数

1区画30平方メートル

●利用料

年間 6,000円

●利用（契約）期間

（年度途中からの利用は月割）
契約日から平成29年3月31日

●農園の場所

木曾岬町大字源緑輪中1574番地

●申込み受付期限

先着順に受け付けします。
（空き区画が無くなり次第、募集を終了します。）

●利用資格

町内に住所を有する方

●申込み・問合せ先

役場 産業建設課

☎ 68-6105

ご自宅の無料耐震診断を受けませんか？

近い将来東海地震や東南海地震などの大地震が発生し、木曾岬町は大きな被害を受けると予想されています。地震が発生したときに備え、家族が家の中から安全に避難することが出来る強さがあるかどうかを調査し、地震に備えましょう。

●対象

- 昭和56年5月31日以前に建築（着工を含む）された木造住宅
- 3階建て以下で、大臣等の特別な認定を得た工法（プレハブ工法など）による住宅でないもの。
- 建物における住宅部分の面積が過半以上のもの。

●申込

産業建設課へお越しいただき、申請書に必要事項を記入してください。

●診断

- 診断は町の委託を受けた「三重県木造住宅耐震促進協議会」の登録診断士が行います。
- 診断者から、申し込まれた方に電話連絡をし、診断の日時を調整します。

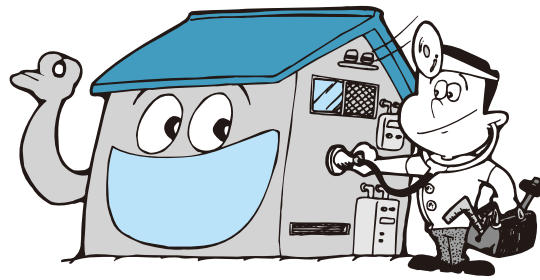
整した上で訪問調査を行います。訪問調査後、診断結果をまとめ、後日報告書で説明をさせていただきます。

※無料診断は数に限りがあります。申込み件数が上限に達し次第、次年度へ繰り越しさせていただきます。

●問合せ先

役場 産業建設課

☎ 68-6106



桑名市火災予防条例の改正について

平成25年8月に京都府福知山市で発生した花火大会火災を踏まえ、桑名市火災予防条例が改正されました。

これにより、屋外による催物を開催し、露店等で火を使用する器具等を使用される場合に、消防署への届け出が必要となります。

また、該当器具を使用する露店等とともに消火器の設置が必要となります。詳細については、消防本部予防課へお問い合わせ下さい。

●問合せ先

桑名市消防本部 予防課

☎ 0594-24-5279

5280



入国警備官採用試験

●問合せ先

名古屋入国管理局総務課

☎052-559-2150

人事係 吉岡・水谷・矢崎

●受験資格

1 警備官

①平成26年4月1日において高校又は中等教育学校を卒業した日の翌日から起算して5年を経過していない方及び平成27年3月までに高校又は中等教育学校を卒業見込みの方

②人事院が右記に準ずると認める方

2 警備官（社会人）

昭和49年4月2日以降に生まれた方（右記①に規定する期間を経過した方及び人事院がそれに準ずると認める方に限ります）

●受付期間

インターネット

7月22日（火）～7月31日（木）

郵送または持参

7月22日（火）～7月25日（金）

●第1次試験

9月28日（日）

●第1次合格発表

10月15日（水）

●第2次試験

10月28日（火）～10月30日（木）

●最終合格発表

11月25日（火）

●インターネット申込先

<http://www.jinji-shiken.go.jp>

/juken.html

桑名市消防職員を募集します

平成27年度桑名市消防職員採用予定者（平成27年4月1日採用予定）を次のとおり募集します。

●試験日・会場

1次試験 9月21日（日）

桑名市消防本部

（午前9時から）

2次試験 1次試験合格者に通知します

●試験内容

1次試験 教養試験（120分）

消防適性検査

体力テスト

2次試験 小論文 個別面接

※教養試験は択一式です。

●申込期間

8月1日（金）から8月15日（金）の午前8時30分から午後5時15分まで（土曜日、日曜日を除く。）

郵送の場合は、簡易書留で「試験申込書在中」と朱書きし、8月12日（火）までの消印のあるものを受付けます。

職 種	募集人数	応募資格	要項配付・応募用紙提出場所 問合せ先
消 防 職	8人程度	①昭和63年4月2日以降に生まれた方で、大学、短大、高校を卒業又は来年3月卒業見込みの方 ②消防職務遂行に支障のない方 ③身長概ね155センチメートル以上の方 ④採用後に桑名市又はその近郊に居住できる方 ⑤日本国籍を有し、地方公務員法第16条に定める欠格事項に該当しない方	桑名市消防本部 総務課 桑名市江場7番地 ☎0594-24-5273 その他、各分署で応募用紙を受け取ることができます。

その他、次の方法でも検索できます。
ホームページ
<http://www.city.kuwana.lg.jp/>

民事調停

トラブルのより良い
解決に向けて取り組ん
でいます

民事のトラブル（金銭の貸し借り、交通事故の損害など）を裁判所で解決する方法は、裁判（民事訴訟）だけではありません。民事調停という話し合いの制度があります。

民事調停は、90年以上にわたり広く利用されていますが、最近では難しいトラブルが増えるなど、民事調停を取り巻く環境は大きく変化してきました。

そのような中でも、裁判所では、民事調停の特徴を活かして、より一層利用しやすい手続にするために取り組んでいます。

具体的にどのような
取組をしているのですか？



裁判所が法的な考え方とトラブルの実情を踏まえた解決案を作り、これを適宜示すなどして、積極的に当事者間の調整を行うという取組を進めています。

お困りの方は、一度民事調停を利用してみませんか？

10月1日から7日までは「公証週間」です

大切な契約や遺言は
公証役場で！

お金を貸したり、不動産を売ったり、貸したりするときは契約書を作ります。しかし、せっかく作成しても、後になって、契約した覚えがないとか、内容がおかしいなどということ、紛争が生じることが少なくありません。遺言書についても同じようなことが起こります。

そこで、これらの書類は、「公正証書」にしておきましょう。公正証書には、法律によっていろいろな力が認められており、また、紛失したり、知らないうちに書き換えられたりする心配もありません。

公正証書についての相談は、無料です。また、その内容を他人に知られることは、絶対にありません。

詳しいことは、次の公証役場へお尋ねください。

● 四日市公証人合同役場
〒510-0061 四日市市朝日町1番9号
千賀ビル2階
☎059-3553-3394

「全国一斉！法務局休日相談所(津地方法務局)」の開設について

津地方法務局では、住民の皆さんの日ごろの疑問や悩みごとなどにお応えするため、次のとおり、「全国一斉！法務局休日相談所(津地方法務局)」を開設します。

相談は法務局職員、司法書士、土地家屋調査士、人権擁護委員がお受けします。

土地、建物の相続や売買などの登記に関する事、土地の境界に関する事、戸籍・国籍の届出や人権問題に関する事など、お気軽にご相談ください。

● 日 時
10月5日(日) 午前10時～午後3時
※受付時間は、午後2時30分まで

● 場 所
津地方法務局桑名支局
桑名市星見ヶ丘一丁目101番地2
※相談は無料で、秘密は厳守いたします。

※当日の受付と併せて、事前のご予約も受け付けます。

● お問い合わせ及びご予約は、津地方法務局桑名支局(☎0594-3215361 担当 山本・松尾・清水)までお願いいたします。

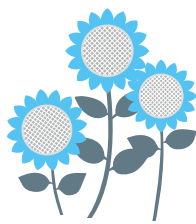
「法テラス」

日本司法支援センター(愛称「法テラス」)は、国により設立された公的な法人です。

金銭問題、離婚、相続、労働問題など法的トラブルでお困りの方、どこに相談したらいいか分からない・・・そんな時、一人で悩まずどうぞお気軽にご利用ください。解決に役立つ法制度紹介や相談窓口の情報を無料でご案内しています。

また、経済的に余裕のない方が法的トラブルにあったときに、無料法律相談や必要に応じて弁護士・司法書士費用の立て替えをおこなっています。

● 法テラスサポートダイヤル
☎0570-078374
● 法テラス三重
☎0503383-5470



平成26年度 海上保安庁学生採用試験

	海上保安学校(同1～2年) 〈入学時24歳未満の者〉	海上保安大学校(教育期間4年) 〈入学時21歳未満の者〉
受付期間	7月22日(火)～7月31日(木)	8月28日(木)～9月8日(月)
第1次試験	9月28日(日)	11月1日(土)～11月2日(日)
採用予定数	船舶運航システム課程 約205名 航空課程 約10名 情報システム課程 約40名 海洋科学課程 約10名	約40名
参考事項	受験料は無料、また教育期間中は、所定の給与が支払われます。 入学時期は、平成27年4月1日です。	

● 問合せ先
四日市海上保安部 管理課
☎059-3557-0118
<http://www.kaiho.mlit.go.jp/saiyou/bosyu/index.html>

NHK学園 生徒募集中!

NHK学園では、通信制の高等学校普通科、および生涯学習通信講座の生徒・受講者を募集しています。まずは、無料の案内書をご請求ください。

●募集内容

平成26年度高等学校普通科(3年制)生徒、および生涯学習通信講座受講者

●出願期間

高等学校普通科
転入学 11月20日まで

高等学校普通科

後期新入学・後期編入学

8月1日～9月30日

生涯学習通信講座

通年申込受付

●問合せ先

NHK学園

☎042-572-3151(代表)

案内書請求フリーダイヤル

0120-06-8881

名称	広域通信制 NHK学園高等学校普通科	NHK学園 生涯学習通信講座
概要	全国どこからでも入学可能。NHKのテレビ・ラジオの放送を利用した特色のある教育課程で、3年間で高校卒業資格を取得できます。登校は月に1～2回です。	趣味・教養から語学・資格まで、幅広いジャンルの講座が200コース以上あります。通信講座で新しい趣味・スキルを身につけてみませんか。(主な講座：俳句、短歌、書道、ペン字、写経、水彩画、絵手紙、写真、エッセイ、古文書、漢方・薬膳、ハーブ、折り紙、ハングル、中国語、スポーツリーダー養成講座など)
履修年数	3年(ただし、転編入あり)	受講期間：3か月～1年 (講座によって異なります)
募集対象	中学校を卒業した方。高等学校中退者他。	一般
出願・申込方法	ご請求により入学案内書と願書をお届け。出願受付順に書類選考と面接を行います。	ご請求により案内書をお届け。お葉書、お電話、FAX、ホームページからお申込みいただけます。無料の案内書をお気軽にご請求ください。
願書・申込受付期間	転入生 11月20日まで 後期新入学・後期編入学 8月1日～9月30日	通年申込受付

※案内書の請求は左記まで。詳細についてもお気軽にお問い合わせください。

〒186-8001 東京都国立市富士見台

2-36-2

☎042-572-3151(代)

FAX 042-574-1006

ホームページ

<http://www.n-gaku.jp>

放送大学10月入学生募集

放送大学はテレビ等の放送やインターネットで授業と行う通信制の大学です。働きながら学んで大学を卒業したい、学びたいなど、様々な目的で、幅広い世代の方が学んでいます。ただいま10月入学生を募集しています。

●出願期間 8月31日まで

●資料請求(無料)・問合せ先

放送大学 三重学習センター

☎059-233-1170

HP <http://www.ouj.ac.jp>

平成26年度就学義務猶予免除者等の中学校卒業程度認定試験の実施について

この認定試験は、病気などやむを得ない理由により、義務教育諸学校への就学を猶予または免除された方等に対し、中学校卒業程度の学力があるかどうかを認定するために国が行う試験であり、合格した方には高等学校への入学資格が与えられます。

●試験の日時

10月30日(木)

午前10時～午後3時40分

●試験場

三重県庁 講堂棟3階

第131・132会議室

●試験科目

国語・社会・数学・理科・外国語(英語)

●願書受付期間

8月28日(木)～9月16日(火) 消印有効

その他詳細については、左記にお問い合わせください。

三重県教育委員会事務局 高校教育課
キャリア教育班

〒514-8570 津市広明町13番地

☎059-224-2913

教育委員会 だより

問合せ先
教育委員会 ☎68-1617

木曾岬町 学力向上の取組について



8月号では木曾岬町学校教育基本方針(平成25～27年度)における「き・そ・さ・き」の(さ)の『心身の健康や体力を生涯にわたり支える力の育成』について紹介します。

木曾岬町
学校教育
基本方針

(さ)心身の健康や体力を生涯にわたり 支える(ささえる)力の育成

幼児期や児童期・青年期は、心身の成長の著しい時期になります。子ども一人ひとり興味・関心、性格等が異なり、子ども一人ひとりの発達過程を的確に捉えた上で教育活動を行うことが大切であると考えます。

子どもたちの心身の調和的発達を図るためには、運動を通じて体力を養うとともに、食育の推進を通して望ましい食習慣を身に付けるなど、健康的な生活習慣を形成することが必要だと考えられています。

幼稚園・小学校・中学校では、次のような取り組みを行っています。

●健康教育の推進

幼稚園・保育園	歯磨き指導 園だよりの発行
小学校	手洗い指導、歯磨き指導、薬物乱用防止教室 保健だよりの発行
中学校	薬物乱用防止教室、たばこの喫煙防止教室 保健だよりの発行

●食育の推進

幼稚園・保育園・小学校・中学校	地物(地域の産物)を給食の食材として広く活用 昼の放送の中で献立や食材などについて紹介 栄養教諭による食育の授業 「給食指導計画」ならびに「食に関する指導全体計画」の作成 及び実施
小学校・中学校	
幼稚園・保育園	野菜等の栽培・収穫・調理体験
中学校	農業体験

●体力の向上

幼稚園・保育園	運動遊びの充実 「手と足を使った遊び」「ジャンプ」「竹馬・一本下駄など」
小学校	体育指導の充実 縄跳び、鉄棒による体づくり
中学校	部活動・体育指導の充実

体育協会主催“第49回町内卓球大会”が 開催されました!!

6月29日(日)町体育館を会場に“第49回町内卓球大会”が開催されました。

今大会には一般の部・小学生の部合わせて28名の参加者があり、一般の部では各試合とも激戦が繰り広げられ、小学生の部では和気あいあいとした雰囲気の中で歓声や笑い声が絶えないひと時となりました。

なお、各部門の結果については以下のとおりです。

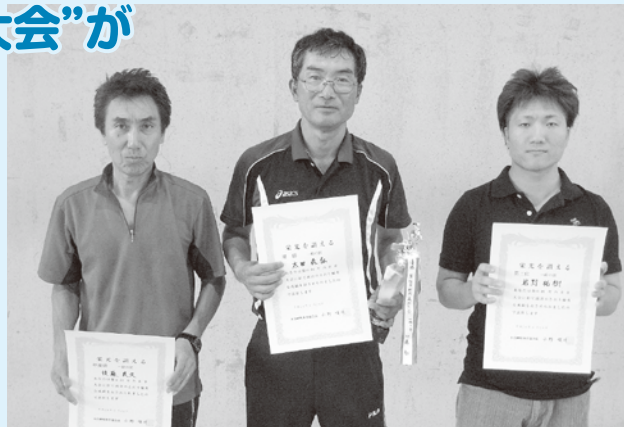


【一般の部】

優勝：太田 義弘
準優勝：後藤 良久
第3位：岩野 祐樹

【小学生部】

優勝：富田 幹人
準優勝：今泉 太一



第13回 木曾岬町サッカー大会開催!

7月6日(日)木曾川グラウンドにて木曾岬町サッカー大会実行委員会主催による“第13回木曾岬町サッカー大会”が開催されました。

今大会には6チームの参加があり、午前8時30分にキックオフした第1試合から全試合、白熱したゲームとなりました。

決勝戦は昨年度同様『FCパンチョ』×『サッカーバカ』の対戦となり、接戦の末延長戦までもつれこみ、最後は2-1で『サッカーバカ』が勝利し、昨年度の雪辱を果たし、優勝の栄光に輝きました。

なお、得点王には『サッカーバカ』の伊藤翼さんが選ばれました。

→得点王『伊藤 翼』さん



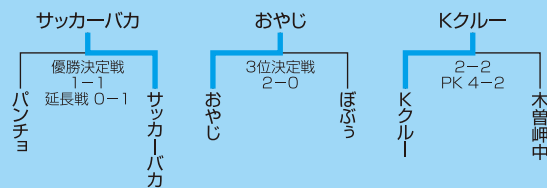
→優勝チーム『サッカーバカ』



第13回 木曾岬町サッカー大会 結果

【Aブロック】	パンチョ	おやじ	Kクルー	順位
	パンチョ	0-0	2-0	1
	おやじ	第1試合	1-1	2
	Kクルー	第3試合	第5試合	3

【Bブロック】	木曾岬中	ぼぶう	サッカーバカ	順位
	木曾岬中	1-5	0-7	3
	ぼぶう	第2試合	0-5	2
	サッカーバカ	第4試合	第6試合	1



活動報告

幼稚園・保育園

夕涼み会を行いました。

7月4日(金)、中部・南部幼稚園・保育園で夕涼み会を行いました。

第1部のコンサートでは、0歳児から5歳児までの園児達が、リズム遊びや合奏、歌などを発表し、観客の人たちから盛大な拍手をしていただきました。

第2部の模擬店・ゲームコーナーでは、フルーツポンチやのりせんなどの食べ物、スーパーボールすくいや、お菓子作りなどのゲームに参加し、「これおいしいね。」「ヤッター!」などの歓声をあげ、楽しむ姿が見られました。最後には、大きな円を作って、木曾岬小唄などをみんなで一緒に踊りました。

この夕涼み会では、民生委員さん、老人クラブの方、PTA役員さん、踊りの保存会の皆さん、中学生のボランティアなど、沢山の地域の方のご協力で、会を盛り上げていただいております。園児たちにとっては心に残る楽しい思い出となりました。ご協力いただいた皆様本当にありがとうございました。



南部幼稚園・保育園 第1部より



中部幼稚園・保育園 第2部より

引き渡し訓練を行いました。

7月4日(金)、中部・南部幼稚園・保育園で引き渡し訓練を行いました。午後1時30分に保護者にメールを配信し、園まで子どもを迎えに来ていただきました。子どもたちは、先生の話聞き静かに保護者を待つことができました。保護者も子どもに「気をつけてにげようね」などの言葉をかけながら帰宅しました。緊急事態に備えて今後もこのような取り組みをすすめていく予定です。

小学校

ビオトープ、学校の森の草刈りを行いました。

6月13日(金)にPTA作業として、小学校南にあるビオトープや学校の森の草刈りを行いました。草刈り機や鎌を使い、1時間あまりでとてもきれいになりました。

この取り組みは、小学校の学校づくりビジョンの中の「きれいで整った環境づくり」「保護者(家庭)との連携」の一つです。

また、夏休み中の8月30日(土)〈予備日31日(日)〉にはPTA親子清掃を予定しています。



薬物乱用防止教室を実施しました。

6月13日(金)に三重県警察本部の方を招いて、薬物乱用防止教室を6年生対象に行いました。最初に『みんなのすぐ近くまで薬物は来ている』という言葉があり、違法薬物や脱法ハーブなどについて話を聞きました。子どもたちの感想を一部紹介します。

- ぼくは必ず麻薬などには手をそめずにまっとうな人生を送りたいと改めてこの授業で強く思いました。
- 薬物を人からすすめられても断る勇氣が必要で逃げることも大切だということがわかりました。

第17回インターナショナルデーを開催しました。



6月21日(土)に様々な国のゲスト15名を講師にお迎えし、インターナショナルデーを開催しました。事前学習として、1・2年生はその国の国旗を作ったり、あいさつの言葉を覚えたりしました。知らない国について学ぶことは楽しく、子どもたちは興味津々といった様子でした。3年生以上はインターネットを活用し、その国の自然や文化などについて新聞にまとめ、廊下に掲示し他の学年も見るができるようにしました。どの記事も日本とは違う自然や文化が紹介されており、見ている子どもたちは驚いたり感心したりしながら読んでいました。

当日は、自然や町並みなどの写真を見ながらお話を聞くだけでなく、民族衣装を着せてもらったり、歌やゲームを一緒に楽しんだりして楽しい時間を過ごすことができました。

インターナショナルデーで学んだことを通して、子どもたちはどの国にも「あいさつ」があり、あいさつを交わすことでどの国の人も笑顔で仲良くなれることを知りました。

学校サポーターの方にご協力いただいています。

昨年度、学校アンケートで保護者の方から「学校の教育活動で支援できることはないか?」という声をたくさんいただきました。今年度は5年生の家庭科の裁縫の学習において、保護者の方に学校サポーターとして、ご協力いただきました。



中学校

防災学習を行いました。

6月5日(木)全校生徒を対象に津波を想定した避難訓練を行いました。また、6月13日(金)には1年生を対象に桑名市消防本部の方を招き、防災講話をしていただきました。阪神大震災や東日本大震災を例に地震のメカニズムや被害の状況について、写真や映像を見ながらわかりやすく教えていただきました。ご家庭でもぜひ、防災についての話し合いをよろしくお願いします。



平和学習の発表を行いました。

3年生が5月の修学旅行で太平洋戦争の戦地となった沖縄を訪ね、現地で学んだことを1、2年生や保護者に発表しました。

戦場となった沖縄の様子をオリジナルの劇で表現しました。ひめゆり学徒隊が防空壕の中での看護活動などを演じ、参観者の心を打ちました。また、現在の基地問題における現地の意見も伝え、「皆さんにも考えてみてほしい」とのメッセージを伝えました。(この行事の記事は6月24日の中日新聞 北勢版に掲載されました)

ホスピタル・クラウン 大棟さんを招いて教育講演会を行いました。

6月21日(土)にホスピタル・クラウンの大棟耕介さんをお迎えし、教育講演会を行いました。大棟さんは病院を訪問し、パフォーマンスを披露し患者さんを元気づける活動をしています。講演会ではパフォーマンスも披露していただき、病院での体験をお話していただきました。

生徒からは、「大棟さんに会えて本当に良かった。なりたい自分になろうと思いました」「これからは友だちと今を大切に、いろいろなことに挑戦していきたいと思います」などの感想が寄せられました。



教育委員会

木曾岬町いじめ防止基本方針を策定しました。

「いじめ防止対策推進法」施行に伴い、国が「いじめの防止等のための基本的な方針」を三重県が「三重県いじめ防止基本方針」を策定しました。その方針を踏まえ、木曾岬町では、いじめの未然防止、早期発見、いじめへの対処のための対策を総合的・効果的な推進を目的として、「木曾岬町いじめ防止基本方針」を策定いたしました。木曾岬町のホームページで見ることができます。

松永理瑚さん・留場早葵さん

“第29回三重県少年柔道選手権大会”第3位! & 三重県強化指定選手へ

6月8日(日)に三重県営サンアリーナ(三重県)で開催された「第29回三重県少年柔道選手権大会」において、木曾岬町スポーツ少年団柔道教室所属の松永理瑚さん(雁ヶ地在住)が小学4年生女子35kg超級の部において、留場早葵さん(小林在住)が小学3年生女子30kg級の部において、それぞれ3位という好成績を収められ、三重県の強化選手に指定されました。今後のさらなる活躍が期待されています。

なお、木曾岬町柔道教室では新団員を募集しています。保育園～小学4年生までの子ども達が中学校校武道館で元気に練習していますので、是非一度見学・体験に来て下さい。(貸し柔道着有ります) 練習は月曜日・金曜日の午後7時から行っております。



こども おうえん ペンリレー



阿部 友輝

わたしは中部幼稚園で5歳児(年長)の担任をしています。

夏になると幼稚園・保育園では「たてわり保育(※)」を実施します。その中で子どもたちは、たての繋がりの大切さを学びます。

年長児は年下の子に“おもいやり”の心をもつようになり、午睡には「せんせい、トントンしてあげてもいい?」という言葉が自然に出ることもあります。

また年少児や年中児は年上の子に対し“あこがれ”の思いをもちます。遊びの中で年長の子が作ったものを見て、「わたしもつくってみたい」と言い、異年齢集団と一緒に遊ぶ姿が見られます。

これからも遊びの中で一人ひとりの園児が“おもいやり”と“あこがれ”をもち、一つずつ大きくなる子どもたちの姿を大切に、保育をしていきたいと思えます。

※たてわり保育……教育的な効果をねらいとして、年齢の異なる園児で、クラスや活動のグループを構成し保育を行うこと。

次回は服部さんをお願いをする予定です。

心がホッとする一言(心に残る一言)

(夜回り先生 50のアドバイス子育てのツボの節より)

幼い子をもつお父さんとお母さんは、今日から一日に何分でもいいですから、抱きしめてあげてほしい。添い寝をしてあげてほしい。子どもの目を見つめ、手を握り合ってほしい。親のぬくもりを知ることが、子どもにとって明日を生きる力になります。



～防災週間～

早めに防災対策や避難行動を行いましょう。

●防災週間

- ・毎年8月30日から9月5日までの1週間は「防災週間」です。

●大雨や台風に注意

- ・傾斜の急な山や川では、台風や前線による大雨によって、山崩れや川のはん濫などが発生しやすく、人々の生活や生命が脅かされるような自然災害が発生していますので、気象情報を有効に活用し、対策や避難は早め早めに行いましょう。
- ・立体交差で掘り下げ式になっている下の道路・くぐり抜け式道路・鉄道や道路の下を通る地下鉄(アンダーパス)などの冠水には注意しましょう。

●地震に注意

- ・家の中にいたら、テーブルや机などの下にもぐったり、ざぶとんで落下物から身を守りましょう。
- ・外は危険がいっぱいです。あわてて家から飛び出さないようにしましょう。

●津波に注意

- ・津波の心配がある場合には、「より早く、より高く、より遠くへ」の3つを心において、速やかに避難しましょう。

～ワンクリック請求にご注意!～ サイト利用などによる架空請求への対応

●相談事例

- ①インターネットのアダルトサイトを見ていて、「契約」や「購入」目的以外のボタン(年令認証ボタンや広告など)をクリックしたところ、突然「〇×△会社」というサイトにつながり「ご契約ありがとうございます。登録完了。」などと表示され、更に9万9,800円の登録料を振り込むように請求された。
- ②利用したことがないのに、アダルトサイト業者から「あなたの携帯電話から〇月〇日にアダルトサイトにつながっている。登録料金を支払え。」と請求された。

●契約の無効

相談事例の場合は、契約の無効を主張できます。

◆電子消費者契約法(※)で消費者が契約の申込みの意思表示を行う際、ホームページ上の契約画面を通じて契約意思の確認がなければ、契約の無効を主張できます。

◆無料サイトと誤信させて利用させた場合も、電子消費者契約法により錯誤による無効を主張できます。

※電子消費者契約及び電子承諾通知に関する民法の特例に関する法律

☆被害防止のため☆

- 相手には連絡せず無視してください。連絡すると個人情報を知らせることになります。
- 万が一裁判所から封書が届いた場合は無視することなく、当該裁判所に内容を確認してください。

三重県桑名警察署 ☎0594-24-0110

町内6月の交通事故 ()…平成26年累計

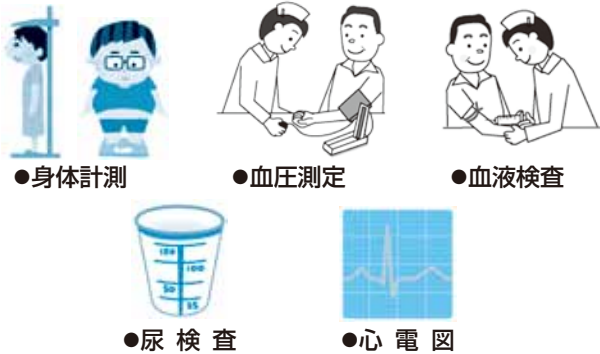
●件数/18件(97件) ●死者数/0人(0人) ●負傷者数/5人(15人)

今年の特典健康診査(健康診断)、申し込みましたか？

1年に1度は、自分の体の中を知る機会をつくりましょう。
日々頑張っている体からのメッセージをうけとりましょう。



特典健康診査はどんな検査をするの？



●身体計測

●血圧測定

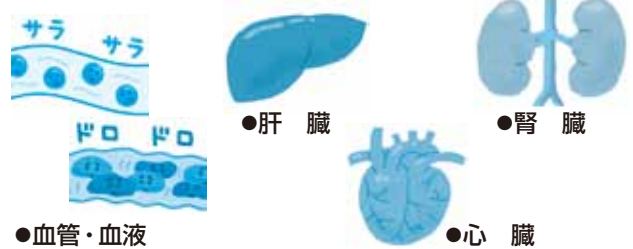
●血液検査

●尿検査

●心電図

健康診査の結果から何がわかるの？

血液の状態、心臓の状態、肝臓の状態、腎臓の状態、血管の状態、高血圧・糖尿病・脂質異常の早期発見、内臓脂肪型肥満など



●肝臓

●腎臓

●血管・血液

●心臓

健康だから、何も症状がないから大丈夫？

生活習慣病は自覚症状がないため、静かに進行している場合が多いです。突然、入院が必要な病気（心筋梗塞や脳卒中など）を発症することもあります。健診を受けて健康状態を把握することが大切です。

忙しくて時間がない…

忙しい方ほど受けてほしい。基本的な健診であれば1～2時間で受けられます。結果がよければ、安心して過ごせますし、何かわかれば早めに対応できますので、結果的には時間を有効に過ごせることになりませんか？

健診を受けても結果は変わらないから…

健診を受けていると、毎年の結果をみくらべることができます。基準の範囲でも、少しずつ数値が上がっていたり、生活が変わって改善されていたり、変化をみることができます。安心の確認になります。

定期的に通院しているから、検査もしているし必要ないじゃない？

治療では、治療に必要な項目の検査を行います。健診は全体的な生活習慣病の検査項目が入っています。結果を医師に伝えて、確認してもらいましょう。

特典健康診査を受けるには、
個人でのお申し込みが必要です！

◎国民健康保険、後期高齢者医療保険の方

集団健診

(保健センター)
8月18日(月)～22日(金)
午前8時～10時30分まで

※国民健康保険加入の20歳以上の方は集団健診が受けられます。

個別健診

(町内医療機関：伊藤医院、湾岸さくらクリニック)
11月まで随時。予約必要。

※今年度から個別健診が無料となりました。

人間ドック

(指定医療機関)
11月まで随時。予約必要。

※国民健康保険で74歳以下の方

●特典健康診査について、お問い合わせは住民課(68-6103)へ

社会保険加入の方、
社会保険の扶養家族の方
所属(職場等)の案内に従って
健康診査を受けてください。

町のがん検診

は受診できますのでご利用ください(申込必要)。

- 集団がん検診は保健センターで
9月1日【胃、大腸、肺、乳、子宮がん検診】
11月27日【乳(超音波)、子宮がん検診】
- 個別がん検診は平成27年1月まで町内医療機関で受診できます。

●がん検診について、
お問い合わせは保健センター(68-6119)へ

お忘れのないように 保健衛生のコーナー

◆福祉健康課・保健センター／☎68-6104

教室・相談

すくすくひろば

- 日 時／8月14日(木)
午前10時30分～11時30分
- 集合時間／午前10時～10時30分
- 場 所／保健センター
- 対 象／1歳6ヶ月から(全8回)
- 持 ち 物／出席カード(2回目から)

音楽療法

- 日 時／9月8日(月)
午前10時30分～11時30分
- 場 所／福祉教育センター集会室
- 対 象／乳幼児とその保護者

ブックスタート

- 日 程／8月27日(木)
- 集合時間／午後2時30分～3時30分
- 場 所／北部公民館
- 対 象／7、8、9ヶ月の乳児と保護者
(平成25年11月～平成26年1月生の乳児)

パパママ教室

- 日 時／8月24日(日)
午前10時～11時30分
- 集合時間／午前9時45分～10時
- 場 所／保健センター
- 対 象／妊娠中の方およびその配偶者
- 持 ち 物／母子健康手帳、動きやすい服装でお越しください

カウンセリング (予約制)

- 日 程／8月14日(木)、9月4日(木)
 - 場 所／保健センター
 - 内 容／ことばや発達の支援、カウンセリング
- ※ご希望の方は、保健師までご連絡ください。

健康診査・検診

国保特定健康診査(69歳以下対象)

- 日 時／8月18日(月)、8月19日(火)
午前8時～10時30分
 - 場 所／保健センター
 - 対 象／申し込みをされている69歳以下の方
- ※年齢によって、日程が異なりますので注意してください。

国保特定健康診査(70歳～74歳対象) 後期高齢者健康診査(75歳以上対象)

- 日 時／8月20日(水)、8月21日(木)、
8月22日(金)
午前8時～10時30分
 - 場 所／保健センター
 - 対 象／申し込みをされている方
- ※年齢によって、日程が異なりますので注意してください。



胃がん検診

- 日 時／9月1日(月)
午前8時30分～10時30分
 - 場 所／保健センター
 - 対 象／検診申込書にて、申し込みをされている方
- ※対象者の方へは、保健センターよりご案内します。

乳がん検診

- 日 時／9月1日(月)
午前10時～11時
および午後1時30分～3時
 - 場 所／保健センター
 - 対 象／検診申込書にて、申し込みをされている方
- ※対象者の方へは、保健センターよりご案内します。

肺がん検診(結核検診)

- 日時・場所／9月1日(月)
 - ・午前8時30分～11時および午後1時30分～3時／保健センター
 - ・午後3時30分～4時30分
／南部幼稚園・保育園
 - ・午後5時～6時
／福祉教育センター
 - 対 象／20歳以上の方
- ※当日受診も受け付けます。
※最近、結核・肺がんになる方が増えていきます。年に1回は、受診しましょう。

子宮がん検診

- 日 時／9月1日(月)
午後1時30分～2時30分
 - 場 所／保健センター
 - 対 象／検診申込書にて、申し込みをされている方
- ※対象者の方へは、保健センターよりご案内します。

大腸がん検診

- 日 時／9月1日(月)
午前8時30分～11時
および午後1時30分～3時
 - 場 所／保健センター
 - 対 象／検診申込書にて、申し込みをされている方
- ※対象者の方へは、保健センターよりご案内します。

8月個別予防接種

ヒブ／小児用肺炎球菌

- 対 象／生後2ヶ月～

四種混合／三種混合／不活化ポリオ

- 対 象／生後3ヶ月～

BCG

- 対 象／生後5ヶ月～8ヶ月までに

MR(麻しん・風しん)

- 対 象／1期 12～24ヶ月までに
- 2期 5歳～7歳未満で就学前の1年間に

日本脳炎

- 対 象／3歳～

二種混合

- 対 象／2期 11歳～12歳 小学6年生

子宮頸がん予防ワクチン

- 対 象／中学校1年生
- ※現在、子宮頸がん予防ワクチンの接種については、積極的にお勧めしていません。
※問合せ先：保健センター(☎68-6119)

8月前半の行事日程

- 8月4日(月) 音楽療法
- 8月5日(火) もぐもぐ教室
- 8月7日(木) 1歳半・3歳児健診
集団フッ素塗布(コアラ)
育児相談(予約制)
のびのび指導室
- 8月8日(金)

※詳細は前月号または、町行事・健康カレンダーをご覧ください。

救急医療情報

◆地域救急医療情報センター

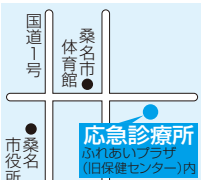
☎0594-23-1199

診察可能な病院を24時間体制で案内します。
医療機関の案内を受けたら診察の可否を病院へ確認して受診してください。

◆桑名市応急診療所(桑名市ふれあいプラザ内)

☎0594-21-9916

- 診療科目／内科・小児科
 - 診療日／土曜・日曜・祝日
 - 診療時間／午前9:30～12:00
午後1:00～4:00
 - 土曜の夜間／午後8:00～10:00
- ※8月1日より平日夜間診療は休止しています。



子育て相談 専用電話

土・日・祝日を除く午前8:30～午後5:00

子育てに関する相談は

☎68-6119へ(6のハロー119番)

子育てサロン

- 利用できる日
月曜日の午前・午後
火曜日～金曜日の午前

8月の子育てサロンのお休み

8月8日(金)

土・日曜日および祝日

がん検診を 受けられた方へ

今回の検診結果に、「要精検」の文字があった方は、医療機関で必ず、早めに精密検査を受けてください。

女性の悩み相談

北勢福祉事務所の女性相談員による
電話相談・面接相談(無料)です。

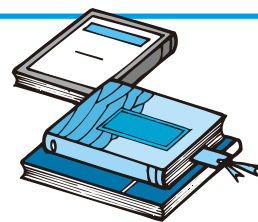
☎059-352-0557

- 月曜日～金曜日
午前9時～午後3時45分
- ※祝日はお休み



図書室だより

北部公民館では、季節のミニコーナーを設置しています。
 今月は下記のとおりですので皆さまどうぞご利用ください。



主な図書 旅の本

- 新刊** 『見とこ、知っとこ、トコトコ東海』
もぐら
- 新刊** 『歩く旅の本 伊勢から熊野まで』
福元ひろこ
- 新刊** 『京都てくてくちょっと大人のはんなり散歩』
伊藤まさこ
- 新刊** 『全日本鉄道バス旅行地図帳2014年版』
小学館クリエイティブ
- 新刊** 『新版 東海自動車散歩
愛知・三重・岐阜南部・静岡西部』
山と溪谷社 星野知大
- 新刊** 『御朱印ブック』
八木透

主な児童図書 調べる本

- 新刊** 『小学生のキッチンでかんたん実験60』
科学ソフト開発部
- 新刊** 『もっと!おうちの科学
暮らしに効く55のおいしい知恵となるほどコラム』
内田麻理香
- 新刊** 『お父さんが教える自由研究の書きかた』
赤木かん子
- 新刊** 『12才までにやってみよう
発見いっぱい理科実験』
山村紳一郎監修
- 新刊** 『おまかせ自由研究&調べ学習』
朝日小学生新聞編集部
- 新刊** 『自由研究ガイドブック
長く使えてテーマもたっぷり!!』
左巻建男監修

教育関連施設開館日のお知らせ

町 体育館 体育館シューズを持参の上、お越しください。

- ◎一般開放日
卓球、バドミントンなど、道具の貸し出しを行っています。
自由に使用できます。
10日(日) 午前9時～午後4時
24日(日) 午前9時～正午
- ◎軽スポーツ教室
スポーツ推進委員による軽スポーツ教室を行います。
インディアカやドッジボール、卓球などを実施していますので
ぜひ体育館へお越しください。
24日(日) 午後1時～4時

文化資料館

◎開館日
毎週日曜日
午前9時～午後4時

北部公民館

◎開館日
火～日(祝日を除く)
午前8時30分～午後5時

中部国際空港よりお知らせ

航空機騒音については
航空機騒音・テレビ電波障害相談室をご利用ください。

- 電話/0569-38-7860(直通)(午前9時～午後6時)
- FAX/0569-38-7859
- ※時間外は留守番電話にて対応します。

家庭ごみ、資源ごみ収集日程

※収集日程については行事・健康カレンダーをご確認ください。

	A 地区	B 地区
対象地区	新加路戸・上加路戸・中加路戸・大新田・外平喜・近江島・西対海地・田代・脇付・雁ヶ地・福崎・上見入・東見入・下見入・辰高・上和泉・下和泉・中和泉・小和泉・小林・栄・中栄・第2栄	富田子・新富田子・東富田子・豊崎・川先・藤里台・西白鷺川・白鷺・源緑・下藤里・上藤里・松永・南栄・かおるヶ丘・なぎさ台
可燃ごみ	毎週月・木曜日 4日・7日・11日・14日・18日 21日・25日・28日	毎週火・金曜日 1日・5日・8日・12日・15日 19日・22日・26日・29日
不燃ごみ	毎月第1・第3水曜日 6日・20日	
プラスチック製容器包装	毎週水曜日 6日・13日・20日・27日	
粗大ごみ	毎月第2水曜日 13日	毎月第4水曜日 27日
資源ごみ	毎月第4日曜日 24日	

家庭ごみ収集におけるお願い

- ※ごみ減量にご協力をお願いします。(資源ごみ、廃品回収をご利用ください。)
- ※生ごみなど水分の多いものは、水切りを十分に行ってください。
- ※プラスチック製容器包装は分別して専用のごみ袋に入れてください。

8月カレンダー

主な行事	場 所	時 間	備 考
1 金			
2 土 •やろまい夏まつり	役場前	午後5時～	
3 日			
4 月 •延長役場	役場 住民課・税務課	午後8時まで	収納・証明業務
5 火			
6 水			
7 木			
8 金			
9 土			
10 日 •日曜役場	役場 住民課・税務課	午前8時30分～午後5時	収納・証明業務
11 月			
12 火			
13 水			
14 木			
15 金			
16 土			
17 日			
18 月			
19 火			
20 水			
21 木 •北勢地域若者サポートステーション出張相談	福祉・教育センター	午前10時～正午	要予約
22 金			
23 土			
24 日 •日曜役場	役場 住民課・税務課	午前8時30分～午後5時	収納・証明業務
25 月 •心配ごと相談 •行政相談 •人権相談	福祉・教育センター	午前9時～11時30分	
26 火			
27 水			
28 木			
29 金			
30 土			
31 日 •幼・小・中学校夏季休業日終了			

9月カレンダー

1 月 •延長役場	役場 住民課・税務課	午後8時まで	収納・証明業務
2 火			
3 水			
4 木			

木曾岬町の人口と世帯数 7月15日現在

人 口	6,535人 (前月比±0)
男	3,324人 (前月比-1)
女	3,211人 (前月比+1)
世帯数	2,289世帯 (前月比-4)

夜間・休日電話	68-8111
平日夜間午後5:15～翌日午前8:30 / 土・日・祝日・年末年始	
総務政策課	68-6100
産業建設課	68-6105
危機管理課	68-6101
	68-6106
税 務 課	68-6102
会 計 課	68-6107
住 民 課	68-6103
議 会 事 務 局	68-6108
福祉健康課	68-6104
教育委員会	68-1617

●町のホームページ
<http://www.town.kisosaki.lg.jp/>

8月の納付

納付をお忘れなく!

- 住民税(9/1納期限) ……第2期分
 - 後期高齢者医療保険料(9/1納期限) ……第2期分
 - 水道料金・下水道使用料(9/1納期限) ……A地区
 - 幼稚園授業料(8/15納期限) ……8月分
 - 保育園保育料(8/27納期限) ……8月分
- 口座振替の方は振替不能とならないよう通帳の残高をお確かめください。

堤防を強くして
町を守る!



【写真】 木曾川木曾岬源緑高潮堤防補強工事 南部幼稚園・保育園見学会より