

## 主な内容

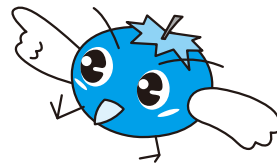
令和3年度当初予算（概要）	2・3
「平成のきそさき」発刊	5
小・中学校入学式、子ども園入園式	7
英語検定チャレンジ事業	8
スポーツチャンバラの魅力	11
子育て世代包括支援センター	12



木曾岬町の人口と世帯数 4月1日現在

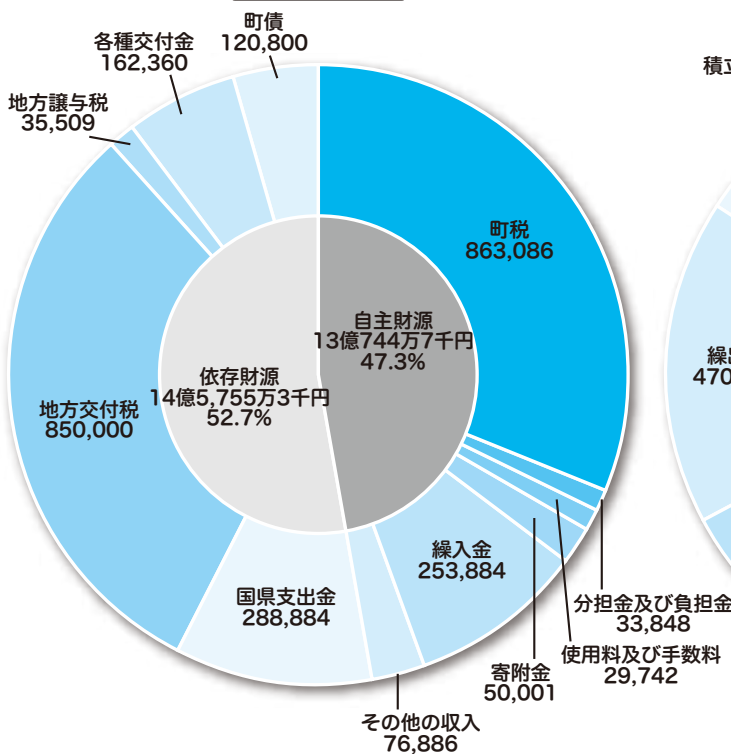
人口	6,171人	(前月比-15)
男	3,190人	(前月比-7)
女	2,981人	(前月比-8)
世帯数	2,535世帯	(前月比±0)

# 当初予算(概要)

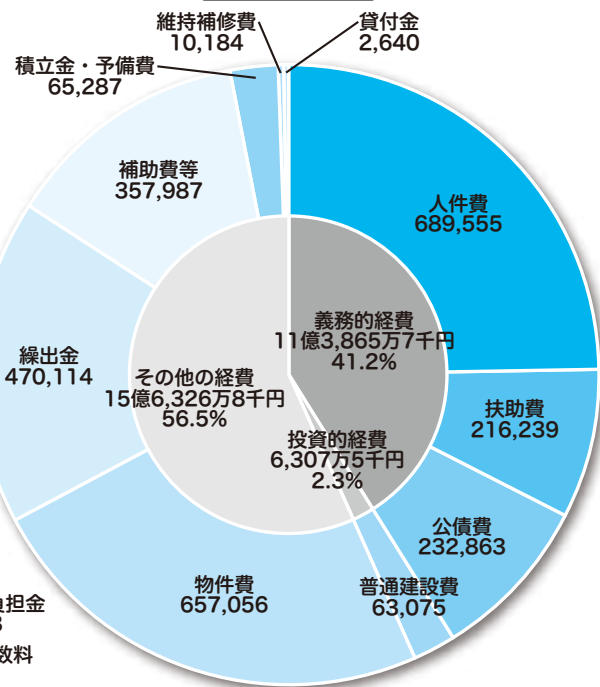


一般会計歳入歳出予算額 27億6500万円

歳入予算額 (単位:千円)



歳出予算額 (単位:千円)



## 木曾岬町の予算を家計に例えると・・・

令和3年度一般会計予算を月収40万円の家計に当てはめてみました。

### ～1か月の収入～

給料(町税)	12.5万円
手当 (分担金及び負担金・地方譲与税・地方消費税交付金・地方交付税)	15.3万円
パート収入 (使用料及び手数料・財産収入)	0.6万円
親からの仕送り (国県支出金・各種交付金)	4.6万円
貯金の取り崩し(繰入金)	3.7万円
銀行からの借入(町債)	1.7万円
その他(寄附金・繰越金・諸収入)	1.6万円

合計 40.0万円

### ～1か月の支出～

食費(人件費)	10.0万円
医療費(扶助費)	3.1万円
光熱水費(物件費・補助費等)	14.7万円
家の増築費(普通建設事業費)	0.9万円
車や家具の修理代(維持補修費)	0.1万円
子どもへの仕送り(繰出金)	6.8万円
住宅ローン(公債費)	3.4万円
貯金(積立金)	0.9万円
その他(投資及び出資金・貸付金・予備費)	0.1万円

合計 40.0万円



# 令和3年度木曾岬町

3月の定例町議会において議決

## 会計別予算規模一覧

会計名	区分	令和3年度	令和2年度	増減額	伸び率
一般会計		27億6500万円	32億5500万円	▲4億9000万円	▲15.05%
特別会計	国民健康保険特別会計	8億2000万円	8億2500万円	▲500万円	▲0.60%
	後期高齢者医療特別会計	1億4200万円	1億4500万円	▲300万円	▲2.06%
	介護保険事業特別会計	5億4900万円	5億2900万円	2000万円	3.78%
	土地取得特別会計	300万円	300万円	0万円	0.00%
	農業集落排水事業特別会計	7600万円	7400万円	200万円	2.70%
	公共下水道事業特別会計	3億600万円	3億1200万円	▲600万円	▲1.92%
特別会計合計		18億9600万円	18億8800万円	800万円	0.42%
企業会計（水道事業）		5億8998万円	4億5341万円	1億3657万円	30.12%
合計		52億5098万円	55億9641万円	▲3億4543万円	▲6.17%

一般会計予算額を町民一人あたりで計算すると…

(4月1日現在人口6,171人で算出)

歳出目的別で、町民一人あたり**448,064円**の町民サービスを行います。

議会費

**9,488円**

(予算額 5,855万円)

総務費

**98,394円**

(予算額 6億719万円)

民生費

**119,616円**

(予算額 7億3,815万円)

衛生費

**33,265円**

(予算額 2億528万円)

農林水産業費

**28,080円**

(予算額 1億7,328万円)

商工費

**4,479円**

(予算額 2,764万円)

土木費

**48,195円**

(予算額 2億9,741万円)

消防費

**21,569円**

(予算額 1億3,310万円)

教育費

**46,228円**

(予算額 2億8,527万円)

公債費

**37,735円**

(予算額 2億3,286万円)

予備費

**1,014円**

(予算額 626万円)





## 商工会青年部および 女性部より新一年生へ

私たち木曾岬町商工会青年部および木曾岬町商工会女性部は地域振興活動の一つとして例年、木曾岬小学校新一年生の児童を応援をしています。

### ◎教室机用引き出し

…6年間使用するため、物を大切に作る心を育てます

### ◎歯磨き用コップ入れ袋

…歯磨き習慣による健康管理の心を育てます

木曾岬メガソーラ株式会社様の社会貢献（人材育成）活動と私たちの思いが繋がり、ご支援をいただくことになりました。

今後も、木曾岬町の発展のため地域振興に努力いたしますので木曾岬町民の皆様のご理解を賜りますよう、お願い申し上げます。



3月4日 木曾岬小学校にて  
(写真左より 花井女性部長、  
花井青年部長、池田校長)

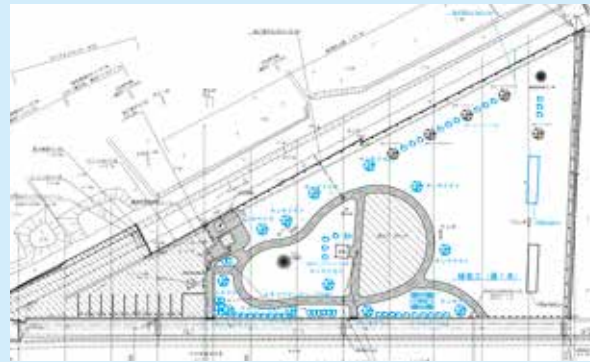
## 「下流ポケットパーク」オープン!!

キンモクセイ、アベリア、オタフクナンテン、ユキヤナギ、藤 ほか、植栽工事 完了しました

三重県と木曾岬町で整備を進めてまいりました公園が完成しオープンしました。町民の皆さまにとっての「やすらぎの水辺」になることを目指しましたので、中央幹線排水路の散策のひと時や憩いの場としてご利用していただきたいと願っております。

1. 公園の名称 下流ポケットパーク
2. 公園の面積 3,757㎡
3. 主な施設 トイレ、東屋、バーゴラ、ベンチ3、花壇2、駐車場9台ほか

◎場所／栄橋から南へ 300m、  
三栄橋から北へすぐ



### ●問合せ先

木曾岬町役場 産業課 ☎68-6105

## 交通安全協会より“交通安全用品”をいただきました

去る3月24日(水)に桑名地区交通安全協会女性部会長の水谷峰子氏と事務局長の宮西敏氏が来庁され、木曾岬小学校新入学児童と木曾岬こども園新入園児に対し、交通安全用品を寄贈いただきました。

町では、今後も桑名地区交通安全協会と連携して交通安全の啓発活動を実施していきます。



【加藤隆町長】【水谷会長】【山北哲教育長】

ランドセルカバーと  
ぬりえ ↓



ランドセルカバーをつけて下校

## 「平成のきそさき」発刊

木曾岬町町制30周年を記念し、平成の時代と共に歩んできた31年間の記録をまとめた記念誌「平成のきそさき」を発刊いたしました。

本誌は「平成のきそさき編集委員会」が編集を行ったもので、その年の出来事で一年ずつ振り返る「平成のあゆみ」と、大きな話題を紹介する「平成の主な出来事」が柱となっており、手に取りやすいように写真を多く使用しております。

この記念誌は、町立図書館でご覧いただけるほか、希望者には1部1,200円で販売させていただきます。ご希望の方は役場総務政策課(68-6100)までお問い合わせください。



## ふれあい農園(貸し農園)の利用者募集

農作業で汗を流してみませんか？  
ふれあいと余暇を楽しむ場として、  
町ではふれあい農園(貸し農園)を  
設置しております。

このたび、ふれあい農園において  
空き区画が生じておりますので、募  
集を行います。ぜひ、ご応募ください。

### ●募集区画数

1区画30平方メートル

### ●利用料

年間 6,000円

(年度途中からの利用は月割)

### ●利用(契約)期間

契約日から令和5年3月31日

(毎年度更新)

### ●農園の場所

木曾岬町大字源緑輪中1574番地

### ●申込み受付期限

先着順に受け付けします。

(空き区画が無くなり次第、募集  
を終了します。)

### ●利用資格

町内在住者・町内在勤者

●申込・問合せ先

役場 産業課

☎68-6105



# 職員人事異動のお知らせ

\* ( ) 内は前所属

## 【退職】(3月31日付)

会計課係長	服部 朱美
こども園	上野 明美
建設課長	内山 幸治(三重県へ)

## 【新規採用】(4月1日付)

建設課長	黒田 良人(三重県職員)
住民課	藤崎つかさ
教育課	鳶村 正嗣
総務政策課	中村 裕人
こども園	鈴木 玲奈
こども園	鈴木 寛乃

## 【異動】(4月1日付)

●課長補佐級以下(新職のみ)

建設課課長補佐	中里 満博(危機管理課課長補佐)
会計課	服部 朱美(会計課係長)
危機管理課	山下 大貴(住民課)
建設課	奈良 賢治(総務政策課)
住民課	諸戸 貴右(教育課)
住民課	宇野 凌平(税務課)
税務課	近藤 僚 (三重地方税管理回収機構)
税務課	後藤 健斗(建設課)
三重県	三宅 真也(建設課)
福祉健康課(地域包括支援センター)	金田 弘美 (木曾岬町社会福祉協議会から出向)

## 新規採用職員を紹介



建設課  
黒田 良人

4月から木曾岬町役場建設課長として勤務させていただくこととなりました黒田良人と申します。

みなさまが安全で安心して暮らせるまちづくり、その一翼を担えるよう全力で職務に励んでまいりますので何卒よろしくをお願いします。



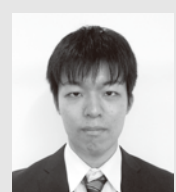
住民課  
藤崎つかさ

はじめまして。本年度より住民課に勤務させていただくことになりました、藤崎つかさと申します。慣れないことも多くご迷惑をおかけする場面もあるかと思いますが、1日でも早く町民の皆様のお役に立てるよう努めてまいります。どうぞよろしくをお願いいたします。



教育課  
鳶村 正嗣

この度、木曾岬町職員として採用され教育委員会に配属となりました鳶村正嗣と申します。社会人として一日も早くさまざまな業務を覚え、町民の皆様のお役に立てるよう努力をする所存です。木曾岬町の発展に寄与できるよう精一杯頑張りますのでよろしくをお願いいたします。



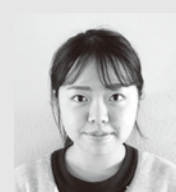
総務政策課  
中村 裕人

4月から木曾岬町役場総務政策課に勤務させていただくことになりました中村裕人です。木曾岬町役場職員として、町民の皆様のお役に立てるよう一生懸命職務に励んでいきたいと思っております。どうぞよろしくをお願いいたします。



こども園  
鈴木 玲奈

保育教諭として勤務させていただくことになりました鈴木玲奈と申します。子どもの成長を見守り、支えていくことが出来るよう、経験を積み重ね、努力していきます。仕事をしっかり覚え、子どもたちと日々を楽しく過ごしていきたいです。よろしくをお願いいたします。



こども園  
鈴木 寛乃

4月より木曾岬こども園でお世話になります、鈴木寛乃です。幼い頃からの夢であった保育教諭になれることができ、嬉しく思います。生まれ育った木曾岬町で働くことに誇りを持ち、子どもたちとともに日々成長できるよう務めて参ります。

## 新たな希望を胸に ～小・中学校入学式～

4月7日(水)に木曽岬小学校・木曽岬中学校で入学式が行われました。今年度も、新型コロナウイルス感染拡大防止の対策がとられ、例年に比べ時間・内容が短縮された形で行われましたが、小学校27名、中学校47名の新入生が新たな希望を胸に、それぞれの学校生活の第一歩を踏み出しました。

小学校では、新入生が初々しくも満面の笑顔で式に臨む姿が見られました。校長先生からは、小学校を大好きになってもらうために、「交通安全に気を付けること」「元気なあいさつをし、友達に助けてもらったらありがとうということ」「人の話をよく聞くこと」の3つの話があり、子どもたちは大きな返事をしながら真剣な眼差しで聞いていました。最後に、6年生代表のお祝いの言葉と、校歌がプレゼントされ、心温まる入学式となりました。



中学校では、真新しい制服に身を包んだ新1年生が堂々と入場する姿が見られました。校長先生からは、これからの中学校生活で目指していく4つの生徒像が紹介され、これからの3年間で「自ら学び、考え行動できる生徒」「互いに認め合い、高め合う生徒」「心身の健康と安全に心がける生徒」「夢を語る生徒」になり、自ら進路を切り開くために頑張ってもらいたいという話がありました。子どもたちの引き締まった表情は、中学校生活に寄せる大きな期待感で満ち溢れていました。



## 笑顔がいっぱい ～こども園入園式～

4月8日(木)に木曽岬こども園で入園式が行われました。小中学校同様、新型コロナウイルス感染拡大防止の対策がとられ、時間・内容が短縮された形で行われましたが、16名の新入園児が保護者とともに元気に入園式に臨みました。

新入園児たちは、最初は少し緊張気味でしたが、式が進むにつれて表情も和らいでいき、5歳児の子どもたちによる歓迎の歌や手あそびに合わせて一緒になって楽しむことができました。最後に担任の先生から名前を呼ばれると、小さな手を真っすぐに挙げ、元気よく返事をする姿があり、会場全体を笑顔にしてくれました。



## 木曾岬町「英語検定チャレンジ事業」

英語検定料を補助します！ 補助額は3,000円が上限です。



- 目的 / 木曾岬町では、教育委員会学校教育ビジョン実現のための施策の一つとして、次代を担うグローバル人材の育成に向けて、中学生の英語力及び学習意欲の向上を図ることを目的に、公益財団法人日本英語検定協会が実施する実用英語技能検定(英検)を受検する中学生に対し、予算の範囲内において英語検定料の補助を実施します。

- 対象者 / 木曾岬町在住の中学生

- 申請手続 / **英検を受検** → **教育委員会へ必要書類提出** → **教育委員会より交付決定**

①検定料納付証明書(写)提出 ②申請書記入  
交付決定通知書を発送

- 補助内容 / ■年間3回(6月・11月・2月)実施されるすべての検定を助成対象とし、予算の範囲内で補助します。  
■補助する受検級は、5級以上とし、補助額の申請は、原則生徒1人につき、1年度あたり1回とします。  
■補助額は、3,000円を上限とします。検定料が3,000円を超えない場合は、その検定料の額を補助し、3,000円を超える場合は、3,000円までの補助をします。  
■今年度の申請期間は、令和4年1月末日までとします。

※第2回(10月頃)の一次試験は、木曾岬町内で中学生対象に実施する予定です。

- 問合せ先 / 木曾岬町教育委員会事務局 教育課 ☎0567-68-1617

## 令和3年度木曾岬町立小・中学校転入者着任式

4月1日(木)に役場庁舎にて着任式を行いました。この着任式は、木曾岬町の小・中学校へ新しく赴任した教職員に、町の様子や教育について理解していただく場として毎年新年度初日に開催しているものです。教育委員会事務局から「木曾岬町の紹介」や「学校教育の特色説明」などを行い、続いて赴任された教職員からは自己紹介とともに、木曾岬町での活躍を誓う抱負を述べてもらいました。木曾岬町の教育に新しい風を吹き込み、よりよい教育活動の実現に向けて期待が膨らむ着任式となりました。



### 木曾岬町立小・中学校 転出・転入者一覧

#### 〈木曾岬小学校〉

##### 【転出】

教諭 奥村 洋子  
(伊勢市立四郷小へ)

##### 【転入】

教諭 丹羽 玲奈  
(津市立明小より)  
栄養教諭 倉世古清夏  
(紀北町立紀北中より)

##### 【退職】

教諭 玉田亜有理  
栄養教諭 伊藤 一葉

#### 〈木曾岬中学校〉

異動なし

〈新聞発表分のみ〉



# 地域の方から職業観や生き方を学ぶ

～小学6年のキャリア教育より～

“木曾岬町ならではの”の教育推進重点項目「オリジナル5」より

連載：グッドストーリーズⅡ ～未来へつなぐバトン・パス～

策定3年目を迎える「木曾岬町こども園・学校教育方針」を推進していくために、今年度も“木曾岬町ならではの”の「オリジナル5」を大切にしながら施策展開を図っていきます。

グッドストーリーズⅡでは、園・学校から家庭へ、地域から地域へ、そして世代から世代へ「バトン・パス」をするように、いろいろな“学び”の姿を発信していきます。

5月号では、小学校の様子についてご紹介します。

小学校では6年生対象に、キャリア教育の一環として、毎年色々な職業に携わる方に来ていただき、職業に就いたきっかけや仕事にける思いなどをお話してもらっています。講師には、子どもたちにとって身近な方がよいと考え、卒業生や保護者を中心をお願いしています。昨年度(令和3年3月)は、木曾岬小の卒業生で町内でトマトづくりをしてみえる伊藤達郎さんと伊藤彩貴さん、JICAの青年海外協力隊員として2年間マダガスカルで活動されていた伊藤知世さんに話を伺いました。

伊藤達郎さんは、子どもの頃からずっとトマト農家になるつもりでいたそうです。少しでも良いトマトを作りたいと1年間『トマトパーク



アカデミー』というトマトのことを研究する学校に入学し、そこで学んだことを生かして今もトマトづくりに励んでみえます。一方、伊藤彩貴さんは、別の仕事に就いていましたが、トマト農家を営むことを決意し、わからないことだらけの中で周りの農家の皆さんに教えてもらいながらトマトづくりをはじめました。そんなお二人が6年生の児童に伝えてくれたことは、「トマトは生き物なので自分の思い通りにならないこともあるし、気温や水分の管理など大変なこともあるけど、自分がやればやっただけの成果が返ってくるから楽しい。その反面、さぼれば良いトマトができなかったり、収穫が減ってしまうことがある。すべて自分次第なところがやりがいでもあるし、難しいところでもある」ということでした。また「木曾岬町内で仕事をするようになり、家族と過ごす時間を大切にすることができるようになった。木曾岬町に住んでいるので小学校、中学校の時の友だちと会う機会があり、今でもつながっていたり、近所の人たちとの交流があったりするところがとても良いし楽しい」ということでした。最後に、「どんな職業に就くにしても勉強しておいたほうがい

い。勉強して自分の知識や視野が広がると将来仕事を決めるときにいろいろな選択の幅が広がるので、勉強しておくことは大切だ」というメッセージをいただきました。お二人の話聞いて6年生の児童は、「トマトのことをそこまで大切に思っていたり、少しでもおいしいトマトを作ろうとしているところがすごいと思った」「会社で働くだけではなくてそういう働き方もあるんだ」「自分でやったことがやっただけ返ってくるのはいいと思う」などいろいろな感想を持ちました。

伊藤知世さんは、算数教育を指導する役割として派遣され、2年間マダガスカルで過ごした経験と、そこで考えたことを伝えてくれました。マダガスカルは日本のように学習環境が整っていないので、身近にあるもので教材を作ったり、その教材を使った授業の仕方を現地の先生たちに教えたりしていたそうです。6年生の児童は、異国情緒を楽しみながら話を聞き、今まで知らなかった国を身近に感じることもできました。また、「日本とマダガスカルとどちらが裕福だと思うか?」という問いに、いろいろ考えさせられました。確かに日本の方が物が豊富で経済的にも恵まれています。でもマダガスカルでは、誰に出会ってもにこやかにあいさつをしたり、近所の人と物を分けあったり周囲の人との交流がさかんです。そんな中で生活していると、お金があまりなくても人とのふれあいを通して心が豊かになることを実感したそうです。話を聞いた後「マダガスカルの学校と交流してみたい」「人のために行動できるってすごい」「そんな活動があるとは知らなかった」など、様々な感想を言っていました。



先輩から後輩へ、仕事のことだけでなく、人として大切な物の見方や考え方を教わる良い機会となりました。

# 今月の図書館コーナー



「私たちの住んでいる地球は人間だけのものではない—この考えから出発する新しい、夢ゆたかな、創造的な努力には《自分たちの扱っている相手は、生命あるものなのだ》という認識が終始光輝いている」

「レイチェル・カーソン」『沈黙の春』より抜粋

5/4はみどりの日。「自然に親しむとともにその恩恵に感謝し、ゆたかな心をはぐくむ」と国民の祝日に関する法律に記されています。自然の恵や身近な人の大切さを顧みる機会にしたいものです。図書館では今月のテーマは自然と家族とし、豊かな暮らしに役立つ情報を揃えています。どうぞお越しください。

## 今月のNEWS

### メインコーナー

- ・アウトドア・山登り・レジャー

### 児童コーナー

- ・おやこのほん

### サブコーナー

- ・子育て関係の本

## 今月の予定

### 郷土文化交流スペース展示予定

- ・ペン習字サークル  
作品展示



◎開館日 火～木……午前10時～午後6時 金…正午～午後8時  
土・日・祝…午前9時～午後5時

●問合せ先／町立図書館 ☎40-9010  
HP : <http://kisosaki-library.net/>

## きょうはなんの日?

- 5月 3日「憲法記念日」
- 5月 4日「みどりの日」
- 5月 5日「こどもの日」
- 5月 8日 さくらももこ誕生日(漫画家・作家)
- 5月15日「国際家族デー」

5月はこどもの日に続き、国際家族デーもあり家族に関する記念日がある月です。さくらももこさんは家族をテーマにした多くの作品を遺されました。

5月30日は掃除の日。家族揃って大掃除などうでしょうか。

### 5月 図書館カレンダー

○の日は休館日です

月	火	水	木	金	土	日
					1	2
③	4	5	6	7	8	9
⑩	11	12	13	14	15	16
⑰	18	19	20	21	22	23
⑳	24	25	26	㉗	28	29
㉓	30	31				

## 教育関連施設 開館日のお知らせ



### 町 体育館 体育館シューズを持参の上、お越しください。

- ◎一般開放日  
卓球、バドミントンなど、道具の貸し出しを行っています。  
自由に使用できます。  
9日(日) 午前9時～正午 23日(日) 午前9時～午後4時
- ◎軽スポーツ教室  
スポーツ推進委員会による軽スポーツ教室を行ないます。  
ソフトバレーボールやファミリーバドミントンなどを実施していますのでぜひ体育館へお越しください。  
23日(日) 午後1時～午後4時  
※新型コロナウイルスの感染状況によっては中止となる場合があります。

### 文 化資料館

- ◎開館日  
毎週日曜日  
午前9時～午後4時

### 北 部公民館

- ◎開館日  
火～日(年末年始・祝日を除く)  
午前9時～午後5時  
※ただし日曜は午前9時～午後1時

第6回目 ～スポーツチャンバラの魅力～

三重県スポーツチャンバラ協会会長の柴田です。今回、三重とこわか国体のデモンストレーションスポーツとして、木曽岬町でスポーツチャンバラ競技をさせていただきます。木曽岬町の皆さんにも「初心者の部」に参加頂き、スポーツチャンバラを体験して頂ければ幸いです。

私が思うスポーツチャンバラ最大の魅力は「3つの自由」があることです。

- ① お子様からお年寄り、男女問わず、誰でも「自由」に楽しめる
- ② その人に合わせたレベルで「自由」に楽しめる
- ③ 「自由」に好きな道具を使い、「自由」な動きができる

「三重とこわか国体・三重とこわか大会」を通じて、スポーツチャンバラという競技に興味を持って頂き、今後のスポーツチャンバラの普及に繋げていきたいと思っております。

スポーツチャンバラ競技大会は6月13日(日)午前9時から町体育館で開催します。是非お越しください。



三重県スポーツチャンバラ協会 会長 柴田 智弘

生活のミニ情報

5月は自動車税種別割の納期です

自動車税種別割は、毎年4月1日現在の車検証の所有者に課税されます。ただし、割賦販売などで売主が所有権を留保している場合は、買主を所有者とみなします。

納期限の5月31日(月)までに納めましょう。スマートフォン決済アプリ、クレジットカードなどから納付することもできます。

令和3年度から、身体障がい者等の減免制度が拡充されます。詳しい内容については、県のホームページ(県税のページ)をご覧ください。

http://www.pref.mie.lg.jp/common/01/ci600014646\_00001.htm

問 三重県桑名県税事務所

納税課

☎ 0594-24-3611

3612

FAX 0594-24-3691

介護に関する入門的研修(出前研修)

介護未経験者が、介護に関する基本的な知識や技術を身につけ、介護の業務に携わる上で知っておくべき基本的な知識や技術を学ぶことができるよう、会場への講師派遣、または、インターネットによるオンラインでの研修を実施し、介護分野への参入のきっかけを作るとともに介護の業務に携わる上での不安を払拭し、多様な人材の参入を促進することを目的とします。

●対象

●申込者 本研修会の開催を希望する三重県内の企業・自治体・教育委員会・学校法人その他の団体

※介護事業所を運営する法人・団体を除く。

●受講者 三重県内に居住する介護未経験者で、介護に興味があり、介護を学ぶ意欲をお持ちの方。

※最低遂行人数は受講者5名以上となります。

●内容

●基礎コース  
基礎講座(介護に関する基礎

知識1.5時間/介護の基本1.5時間)

●テーマ別コース

「介護に関する入門的研修力リキラム」より、内容や時間、講義形式を申込者と調整し決定する。(概ね1時間～3時間)

※基礎コース(基礎講座)の修了者には、三重県知事名の修了証を発行する。

※基礎コース(基礎講座)の修了者は、「介護に関する入門的研修(Web研修)」の基礎講座受講が免除される。

●費用

受講料無料

※会場使用料、および、オンライン研修によるインターネットの通信料は受講者負担。

●申込期間

令和3年4月5日(月)～令和4年1月31日(月)

●実施期間

申込者の希望を考慮し、決定。ただし、実施期間は、令和4年2月15日(火)まで。

問(福) 三重県社会福祉協

議会 三重県福祉人材センター

☎ 059-227-5160



今月は

## 「子育て世代包括支援センター」のご案内をします

木曽岬町では、安心して子育てできる環境を目指して、「子育て世代包括支援センター」を保健センター内に開設しています。

センターでは皆さんの妊娠・出産・子育てを支援していますので、一人で悩まず気軽にご相談ください。



### こんなこと、ひとりで悩んでいませんか？

妊娠・出生	「予想外の妊娠これからどうしよう」 「高齢出産が不安」など
乳幼児期	「1時間おきの夜泣きで大変」 「離乳食を食べてくれない」 「トイレトレーニングはいつしたらいいの？」など
学童期 (高校卒業まで)	「反抗期で困っている」 「最近、学校行くのを嫌がる」など

### 相談時間・方法および相談スタッフ

保健師、保育士、助産師、臨床心理士等による相談支援を行っています。

#### 木曽岬町子育て世代包括支援センター

〒498-8503 木曽岬町大字西対海地251番地  
(木曽岬町保健センター内)

☎0567-68-6119

E-mail: hokenshi@town.kisosaki.mie.jp

開設時間：月～金（祝日・年末年始を除く）  
午前8時30分～午後5時15分 随時受付

### 専門相談（予約制）について

#### 母乳相談

火曜日（年6回：偶数月に実施）  
午前10時～（2件） 午後1時～（2件）  
実施日は広報きそさきでご確認ください。  
助産師が、母乳育児に関するアドバイスやマッサージ等を行います。

#### カウンセリング（予約制）

木曜日（月3回程度）  
午前9時30分～（2件） 午後1時～（3件）  
実施日は広報きそさきでご確認ください。  
発達や学力の遅れ、不登校、いじめなどお子さんの困りごとに関する相談や、子育てがしんどいなどというお母さん自身の相談に、心理の専門家がお応えします。

#### 発達相談（予約制）

第4金曜日（年3回：6月25日、10月22日、1月28日に実施）  
午前9時30分～（2件） 午後1時30分～（2件）  
お子さんの発達検査を行い、これを通して、学校や家庭など日頃の生活の中で、お子さんをどう支えていけばいいかをアドバイスします。療育手帳の判定も行います。

#### ことばの相談・言語訓練（予約制）

第3水曜日（年6回：奇数月に実施）  
午後1時30分～（3件）  
言語聴覚士が発音やことばの遅れが心配なお子さんの相談に応じ、個別訓練等を行います。



#### 子育てサロン

●利用できる日／月曜日の午前・午後、火曜日～金曜日の午前  
●5月の子育てサロンのお休み  
14日（金）、17日（月）午後、土・日曜日および祝日

INFORMATION  
きそさき

教育委員会だより

生活のミニ情報

こんにちは保健師です

リサイクルの森  
イベント情報

警察署コーナー

カレンダー

# リサイクルの森 イベント情報

●問合せ先  
 株式会社くわなEサービス  
 ☎0594-87-5133  
 HP: <https://www.kwes-ebara.com>



## モノ・コトショップ開催

- 開催日時 / 5月5日(水・祝)、12日(水)、19日(水)、26日(水)  
 開催時間 午前10時～午後3時
- 開催場所 / 桑名広域清掃事業組合 リサイクルの森 管理棟 2F  
 住所: 桑名市多度町力尾字沢地4028番地

●実施内容  
 ご家庭で使わなくなったモノをお持ち込みいただき、必要としている人にご利用いただき、お金のいらぬエコなお店です。



●利用できる方  
 桑名市、木曾岬町、東員町にお住まいの方  
 (住所の確認できるものをご提示いただきます。)

●取扱商品  
 家具類、衣類、絵本、子どものおもちゃ、食器類

●利用できる数量  
 多くの方にご利用いただくため、1回のご利用いただける点数に制限を設けています。

- ・お持ち込み……おひとり5点まで (ただし家具類は1点まで)
- ・お引き取り……おひとり5点まで (ただし家具類は1点まで)

●ご利用時のルール

お引き取り

- ・リサイクル業者の方や転売等の目的では、ご利用いただけません。

お持ち込み

- ・洗濯や清掃などをして、できるだけきれいな状態でお持ちください。
- ・破損しているもの、危険なものはお持ち込みできません(修理は行っていません)。
- ・お名前など個人情報は消してからお持ち込みください。
- ・その他、品物を担当者が確認させていただき、状態によっては、お持ち帰りいただくこともあります。

## コンビニ交付サービス停止のお知らせ

システムのメンテナンスのためコンビニでの住民票の写し等証明書交付サービスを停止します。

**停止期間 5月1日(土)～5月5日(水)の終日**

※再開は5月6日(木) 午前6時30分からとなります。

問合せ先: 役場 住民課 ☎68-6103  
 税務課 ☎68-6102

## 献血のご案内

下記の日程において400ml献血を実施いたします。

実施日	時間	場所
5月12日(水)	午後2時～4時	木曾岬町保健センター

※行事・健康カレンダーと、時間・場所を変更しております。ご注意ください。

400ml献血の対象者は、  
 ・男女とも体重50kg以上の方  
 ・男性：17歳～64歳、女性：18歳～64歳の健康な方  
 ・前回の採血から、男性で3か月、女性で4か月経過した方  
 です。

新型コロナウイルス感染症予防対策を徹底し、献血を実施しておりますので、  
**★皆様のご協力を心よりお待ちしております★**



## 警察署コーナー



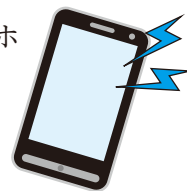
■桑名警察署 ☎(0594)24-0110  
 ■木曾岬駐在所 ☎65-3635

## スマホ決済サービスの不正利用にご用心!

クレジットカードを始めとしたキャッシュレス決済利用が増加し、最近ではスマホによる決済サービスも多くの方に使用されています。

一方で、サービスの不正利用の被害も確認されています。

被害を未然に防ぐため、不正利用の要因と対策をご紹介します。



### 1. フィッシングによる決済サービスのID・パスワードの漏洩

パスワードの変更等を求めるメールを送信し、メッセージ内のURLリンクからフィッシングサイト(偽のサイト)へ誘導し、個人情報等を盗み取ります。

メールが届いても、差出人やリンク先が正規のサイトか確認してからアクセスしましょう。

### 2. ID・パスワードの使い回し

複数のサービスで同じID・パスワードを使い回していると、一度IDとパスワードが流出した際、決済サービスだけでなく、各種サービスの全てのアカウントを乗っ取られる危険性が高くなります。ID・パスワードの管理を厳重にし、使い回しは止めましょう。

### 3. 決済アプリを入れているスマホの紛失

紛失や盗難により、悪意のある第三者の手に渡って決済アプリを不正利用される危険性があります。画面ロックを設定することで、万が一紛失したり盗難被害に遭った場合でも情報漏洩のリスクを下げられます。

架空請求の封書・はがき・メールなどを受信したり、不安な場合は警察署や消費生活センターなどの窓口にご相談しましょう。

桑名警察署「0594-24-0110」

町内3月の交通事故 ( )…令和3年累計

●件数/13件(36件) ●死者数/0人(0人) ●負傷者数/0人(0人)



# 5月カレンダー

※新型コロナウイルス感染症予防のため、健康カレンダーに記載の行事は状況により変更となる場合があります。ご注意ください。なお、下記の行事も、状況によっては変更となる場合があります。

主な行事	場所	時間	備考
11ⓧ・もぐもぐ教室 ・献血	保健センター 保健センター	午前9時45分～午前11時30分頃 午後2時～午後4時	
12ⓧ ・転倒予防教室	福祉・教育センター集会室	午後1時30分～午後3時	男女とも体重50kg以上 男17歳以上64歳まで 女18歳以上64歳まで
13ⓧ・すくすくひろば	保健センター	午前10時～午前11時30分	
18ⓧ・トマッピーキッズサークル	木曾岬こども園	午前9時30分～午前11時30分	
19ⓧ ・転倒予防教室 ・言語訓練	福祉・教育センター集会室 保健センター	午後1時30分～午後3時 午後1時～午後1時30分	要予約 ☎68-6119
20ⓧ ・北勢地域若者サポートステーション 出張相談in木曾岬 ・歯っぴい指導室 ・妊産婦歯科健診	福祉・教育センター 保健センター 保健センター	午前9時30分～午前11時30分 午後1時30分～午後2時30分 午後1時30分～午後2時30分	要予約 ☎059-359-7280
21ⓧ ・育児相談	保健センター	午後1時30分～午後3時	要予約 ☎68-6119
23ⓧ ・日曜役場	役場 住民課	午前8時30分～午後5時	収納・証明業務
25ⓧ ・人権相談・心配ごと相談・行政相談 ・オレンジカフェ	福祉・教育センター 福祉・教育センター会議室I	午前9時～午前11時30分 午後1時30分～午後3時	
26ⓧ ・いす・たいそう教室	保健センター	午後1時30分～午後3時	
27ⓧ ・カウンセリング	保健センター		要予約 ☎68-6119

納付を  
お忘れなく!

## 5月の納付

- 軽自動車税(5/31納期限) …………… 全期分
- 介護保険料(5/31納期限) …………… 第1期分
- 水道料金・下水道使用料(5/31納期限) …… B地区
- こども園保育料(5/27納期限) …………… 5月分
- 学校給食費(5/17納期限) …………… 5月分

口座振替の方は振替不能とならないよう通帳の残高をお確かめください。

## 中部国際空港よりお知らせ

航空機騒音については  
航空機騒音・テレビ電波障害相談室をご利用ください。

- 電話 / 0569-38-7860(直通)(午前9時～午後6時)
  - FAX / 0569-38-7859
- ※時間外は留守番電話にて対応します。

夜間・休日電話	40-9008
平日夜間 午後5:15～翌日 午前8:30/土・日・祝日・年末年始	
総務政策課	68-6100
建設課	68-6106
危機管理課	68-6101
会計課	68-6107
税務課	68-6102
議会事務局	68-6108
住民課	68-6103
教育委員会	68-1617
福祉健康課	68-6104
保健センター	68-6119
産業課	68-6105
町立図書館	40-9010

●町のホームページ  
<http://www.town.kisosaki.lg.jp/>

## 家庭ごみ、資源ごみ収集日程

※収集日程については行事・健康カレンダーをご確認ください。

	A 地区	B 地区
対象地区	新加路戸・上加路戸・中加路戸・大新田・外平喜・近江島・西対海地・田代・脇付・雁ヶ地・福崎・上見入・東見入・下見入・辰高・上和泉・下和泉・中和泉・小和泉・小林・栄・中栄・第2栄	富田子・新富田子・東富田子・豊崎・川先・藤里台・西白鷺川・白鷺・源緑・下藤里・上藤里・松永・南栄・かおるヶ丘・なぎさ台
可燃ごみ	毎週月・木曜日 3日・6日・10日・13日・17日 20日・24日・27日・31日	毎週火・金曜日 4日・7日・11日・14日・18日 21日・25日・28日
不燃ごみ	毎月第1・第3水曜日 5日・19日	
プラスチック製容器包装	毎週水曜日 5日・12日・19日・26日	
粗大ごみ	毎月第2水曜日 12日	毎月第4水曜日 26日
資源ごみ	毎月第4日曜日 23日	

### 家庭ごみ収集におけるお願い

- ※ごみ減量にご協力をお願いします。(資源ごみ、廃品回収をご利用ください。)
- ※生ごみなど水分の多いものは、水切りを十分に行ってください。
- ※プラスチック製容器包装は分別して専用のごみ袋に入れてください。

# 上下水道料金 コンビニ納付開始



**4月より**、これまでの金融機関や役場窓口に加えて、上下水道料金についてもコンビニエンスストアで納付できるようになりました。

☆**コンビニエンスストアで納付できるのは、納付書にバーコードの印刷があるもののみです。**

コンビニエンスストアの営業時間中はいつでも納付でき、手数料もかかりませんので、お近くのコンビニエンスストアをご利用いただき、**納期限までに納付をお願いします。**

## 納付できる税及び料金の種類

- 町県民税(普通徴収)、固定資産税、軽自動車税
- 国民健康保険料
- 上下水道料金(4月から)



## 納付できるコンビニエンスストア

MMK(マルチメディアキオスク)設置店、くらしハウス、コミュニティ・ストア、スリーエイト、生活彩家、セイコーマート、セブン-イレブン、タイエー、デイリーヤマザキ、ニューヤマザキデイリーストア、ハセガワストア、ハマナスクラブ、ファミリーマート、ポプラ、ミニストップ、ヤマザキスペシャルパートナーショップ、ヤマザキデイリーストア、ローソン、ローソンストア100(以上50音順)

## 納付できない場合

- 納期限(指定期限)を過ぎたもの
- バーコードが印刷されていないもの
- 汚れなどでバーコードが読みとれないもの
- 1枚の納付書が30万円を超えるもの
- 金額を訂正したもの
- 納付書の発行日が令和3年4月1日より前のもの(上下水道料金のみ)

※コンビニエンスストアで納付できない納付書は、これまでどおり、金融機関や町役場窓口で納付してください。

## スマートフォン等での納付について

金融機関や役場、コンビニエンスストア等の窓口に出向いていただくことなく、スマートフォン等で納付書のバーコードを読み取ることで納付することができます。

事前に、スマートフォン(もしくはタブレット)に無料の専用アプリをインストールして、利用登録・利用可能金融機関の口座設定等を行います。

アプリは、「PayB」、「PayPay」、「LINE Pay」の3種類です。



- 問合せ先
- 税務課 ☎68-6102
- 住民課 ☎68-6103
- 建設課 ☎68-6106