

きそさき

トマッピー×ポチャッコ

© 2023 SANRIO CO., LTD.
APPROVAL NO. L636952



主な内容

- 価格高騰重点支援給付金 ②

- ヘルシークッキング・親子クッキング ③

- 福祉医療費助成制度お知らせ ⑥・⑦

- HPVワクチン ⑧・⑨

- 二十歳のつどい案内 ⑩

木曾岬町の人口と世帯数 7月1日現在

人口
5,929人 (前月比+4)
男 3,053人 (前月比+2)
女 2,876人 (前月比+2)

世帯数
2,519世帯 (前月比+2)

木曾岬町メール配信サービス

登録は簡単で、どこにいても町の情報が確認できます。

【登録方法】

QRコードからサイトにアクセスするか、
[t-kisosaki@sg-p.jp] に空メールを送信してください。





価格高騰 重点支援給付金

エネルギー・食料品価格等の物価高騰の影響を受け、特に家計への影響が大きい住民税非課税世帯に価格高騰重点支援給付金を支給します。

- 対象世帯／住民税非課税世帯
(基準日(令和5年6月1日)時点での木曾岬町の住民基本台帳に登録されており、世帯員全員の令和5年度住民税均等割が非課税の世帯※ただし、住民税が課税されている者の扶養親族等のみからなる世帯は除きます。)
- 給付額／1世帯あたり3万円
- 手続き／対象となる可能性のある世帯に対し、案内書類を7月下旬に送付予定です。
- 提出期限／10月31日(火)
- ◆この給付金に関する振り込め詐欺や個人情報の詐取に注意してください。
- 問合せ先／福祉健康課(☎68-6104)

輪心乃里 資源ごみ回収所の休止について

8月11日(祝・金)～16日(水)の期間につきまして、輪心乃里における資源ごみの回収を休止します。

町民の皆様にはご迷惑をお掛けしますが、ご理解の程よろしく願います。

- 募集区画数**
1区画30平方メートル
- 利用料**
年間 6,000円
(年度途中からの利用は月割)
- 利用(契約)期間**
契約日から令和8年3月31日
- 農園の場所**
木曾岬町大字源緑輪中1574番地
- 申込み受付期限**
先着順に受け付けします。
(空き区画が無くなり次第、募集を終了します。)
- 利用資格**
町内在住者・町内在勤者
- 申込・問合せ先**
産業課 ☎68-6105

『原爆死没者の慰霊と 平和祈念の黙とうのため サイレンを吹鳴します』

8月6日と9日は広島市と長崎市に原爆が投下された日です。

この日、両市では原爆死没者の冥福と併せて世界恒久平和の確立を祈念するため、市民や全国の前爆死没者の遺族等が参集して平和記念式典が挙行されます。

このため本町におきましても、この趣旨に賛同して「8月6日午前8時15分」と「8月9日午前11時2分」に1分間それぞれサイレンを吹鳴しますので、町民の皆様の黙とうをお願いします。

『先の大戦において亡くなられた 方々を追悼し、平和祈念の黙とう のためサイレンを吹鳴します』

毎年8月15日は、先の大戦において亡くなられた方々を追悼し、平和を祈念するため「戦没者を追悼し平和を祈念する日」と定められております。

あの忌まわしい戦争を再度起こさないよう、また亡くなられた多数の方々のご冥福を祈り、「8月15日正午」に1分間サイレンを吹鳴いたしますので、町民の皆様の黙とうをお願いします。

ふれあい農園(貸し 農園)利用者募集

農作業で汗を流してみませんか?
ふれあいと余暇を楽しむ場として、町ではふれあい農園(貸し農園)を設置しております。

このたび、ふれあい農園において空き区画が生じておりますので、募集を行います。ぜひ、ご応募ください。

空き家・空き地の利活用を支援します

空き家・空き地 バンク制度

木曾岬町内に存在する空き家、空き地の有効活用や定住促進を目的として、町のホームページ「空き家・空き地バンク」にて情報を提供しています。

町内で空き家・空き地（住宅を建てられる土地に限る）をお持ちの方や購入や賃貸を検討している方はぜひ同バンクへ登録ください。

移住促進空き家改修 支援事業費補助金

町内の空き家を改修し、町外から木曾岬町へ移住する方へ空き家改修費用の2/3、最大200万円の補助金が交付されます。ただし、耐震要件や移住後10年間木曾岬町へ移住するなどの条件があります。

●詳しくは役場建設課へお問い合わせください。
建設課 ☎68-6106

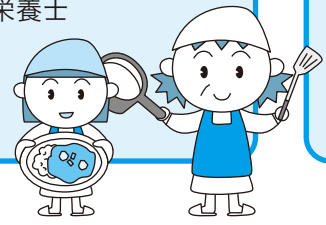
特定空家等または 不良住宅除却補助金

町内の不良住宅等の除却を行う場合、その費用の2/3、最大30万円の補助金が交付されます。ただし、町民税の未納が無いことなどの条件があります。



ヘルスメイト(食生活改善推進協議会)による 親子クッキングのお知らせ

- 日 時 / 8月29日(火)
午前9時30分～午後1時
- 場 所 / 木曾岬町保健センター
- 対 象 / 小学生と保護者
- 定 員 / 先着順 8組16名(当日託児あり)
※託児は生後10ヶ月以上
先着6名まで
(オムツ、ミルクが必要な場合は持参してください)
託児時間 午前9時30分～正午
- 参加費 / 大人300円・子ども200円
- 持ち物 / エプロン、三角巾、ふきん2枚、
子どものスリッパ
- 申込方法 / 8月1日(火)～8月15日(火)
保健センター窓口もしくはお電話
(☎68-6119)でお申し込みください
- メニュー / 焼きカレーパン、えびマヨ風サラダ、
トマトクリームスープ、オレンジゼリー
- 問合せ先 / 木曾岬町保健センター
☎68-6119
事務担当：管理栄養士



ヘルシークッキングの お知らせ

- 日 時 / 9月1日(金)
午前10時～午前11時30分
 - 場 所 / 木曾岬町保健センター
 - 対 象 者 / 木曾岬町にお住まいの成人以上の方
 - 定 員 / 15名まで
 - テ ー マ / 骨粗鬆症予防
 - 実施内容 / 体操と講話、簡単な調理、試食、
レシピ紹介
 - 持 ち 物 / 筆記用具、エプロン、三角巾、ふき
ん(2枚)、持ち帰り用容器とバック
 - 参加費 / 300円
 - 受付期間 / 8月1日(火)～8月25日(金)
(先着順で受け付け、定員になり次第締め切ります)
 - 申込方法 / 木曾岬町保健センター 管理栄養士
まで(☎68-6119)
お電話もしくは窓口にてお申し込み
ください
- ※都合により中止、または内容を変更する場合があります。

「骨粗鬆症予防」をテーマに、ヘルシークッキングを開催します。骨粗鬆症の症状や仕組み、予防に効果的な体操やレシピなどをご紹介します。皆さまのご参加、お待ちしております。

NTT西日本が実施する特殊詐欺対策について

特殊詐欺の犯人からの電話のほとんどが固定電話にかかってくる。NTT西日本ではオレオレ詐欺や還付金詐欺など増加する特殊詐欺被害を未然に防止するため、次のような対策を実施しています。

①ナンバー・ディスプレイおよびナンバー・リクエストの高齢者無償化受付

適用開始日：5月1日

70歳以上の契約者または70歳以上の方と同居している契約者の回線を対象として、ナンバー・ディスプレイおよびナンバー・リクエストの月額利用料および工事費を無料とします。(申込制)

②特殊詐欺対策サービスの無償化

申込受付期間：5月1日～10月31日

特殊詐欺対策サービス※の月額利用料および工事費を、申込受付期間・申込数を限定して一定期間無料とします。

無償化適用期間（5月1日～令和7年3月31日）無償化適用人数（5,000名を対象）

※特殊詐欺対策サービスとは

通話中にAIが解析し、特殊詐欺等の疑いがある場合は、事前に登録したご本人・親族等に対してメールや電話で通知することで注意喚起するサービスです。

③電話番号の変更に関する工事費の無償化

特殊詐欺等の犯罪被害を受けた場合、または受けるおそれがある場合は、契約者からの申し出により電話番号変更の工事費を無料とします。

●問合せ先／NTT西日本特殊詐欺対策ダイヤル 0120-931-965

（受付時間：午前9時～午後5時（12／29～1／3を除きます））

防犯功労表彰を受賞されました

去る6月5日(月)、桑名市柿安シティホールにて開催された、桑名地域生活安全協会総会において、防犯功労の表彰式が行われ、当町からは、地域安全活動功労者として三輪秀樹さんが、地域安全活動功労団体として木曾岬町社会福祉協議会が表彰されました。

三輪さんが営む喫茶店「喫茶 栄」は、平成26年10月に三重県警察委嘱こども安全・安心の店に認定され、来店者から子供に対する不審者情報等を聞いた際に町教育委員会に情報提供するなど、防犯活動に尽力されています。

また、木曾岬町社会福祉協議会は一人暮らしの高齢者を支援する民生委員や老人クラブの活動を全面的に支援しており、昨年12月15日に開催された老人クラブお楽しみ会では会員がサンタ姿に扮した特殊詐欺被害防止の講話を企画したほか、民生・児童委員会議を随時開催するなど、高齢者を対象にした防犯活動が高く評価されました。



地域安全活動功労者
三輪秀樹さん



地域安全活動功労団体
木曾岬町社会福祉協議会

防災啓発展

9月1日～9月26日まで、図書館内にて防災特設ブースを設けています。お誘いあわせの上、ご来場ください。



伊勢湾台風 航空写真の展示

名古屋大学減災連携研究センター様からご提供いただき、役場1階の木曾岬ステーション内で「伊勢湾台風」直後の航空写真を展示しています。この機会にご覧ください。

民生委員・児童委員が 選定されました



木曾岬町民生委員・児童委員として、坂野 千恵さんが、5月1日に厚生労働大臣により委嘱され、6月26日に町長より委嘱状が交付されました。

坂野さんは、「脇付・雁ヶ地・三崎地区」を担当し、身近な相談者・支援者として、住民の立場に立った相談や必要な援助を行い、地域福祉の増進に取り組んでいただきます。



人権擁護委員が再任されました

人権擁護委員の再任に伴い、服部清子さん（源緑輪中）に法務大臣からの委嘱状が交付されました。服部さんは令和2年7月に初就任し、今回が2期目で、任期は令和5年7月1日から令和8年6月30日までとなります。

人権擁護委員は法務大臣からの委嘱業務で、日常の生活の中で人権尊重思想の普及高揚を図ることを目的に人権擁護委員法に定められた厳格な委員です。

町の人権擁護委員は3名で、毎月、人権相談所を開設し、人権擁護委員の皆さんが相談にあたっていますので、ご利用ください。

～ 一人で悩まずにご相談ください ～

◎人権相談所

差別や虐待、いじめ、ハラスメントなど、様々な人権問題について相談に応じます。相談は無料で秘密は守られますので、お気軽にご相談ください。

- 開催日／8/25(金)、9/25(月)、10/25(水)、11/24(金)、12/25(月)、1/25(木)、2/22(木)
- 開催時間／午前9時から午前11時30分まで
- 開催場所／福祉教育センター1階 会議室2
- 相談方法／面談（事前の申込等は不要です。）

地域の方々のために
頑張りますので、
よろしく願いいたします。



服部清子さん

福祉医療費助成制度 のお知らせ

受給資格証の更新について

障がい者医療費制度（65歳以上
重度障がい者に該当する方には受
給資格証を発行しておりません）、
一人親家庭等医療費制度、子ども
医療費制度の対象者で受給資格証
をお持ちの方へ更新のお知らせと、
受給資格証をお持ちでない方へ申
請手続きのお知らせをします。

●受給資格証をお持ちの方へ

お持ちの受給資格証は、有効期
限が8月末となっております。9月以
降は使用できません。
現在、受給資格証の更新作業を
行っており所得制限等の確認後、
9月以降受給できる方について
は、**8月下旬に新しい受給資格
証を送付いたします。**

●未申告の方で課税資料のない方

令和5年度課税資料（令和4年
中の所得を把握するための資料）
がないと審査ができないため、
受給資格証の交付ができない
場合がありますので、必ず申

告をお願いします。

●加入保険証、振込口座、身体障 害者手帳等に変更がある方

届出内容に変更がある方は、必
ず住民課まで申し出てください。

↳変更手続きに必要なもの

- ①対象者の保険証
- ②振込先の通帳
- ③身体障害者手帳等

●受給資格証をお持ちでない方へ

所得制限等の理由により交付さ
れていない方は更新時期に再審
査を行います。

新たに対象になった方へは該当
通知を送付いたしますので、お
手数ですが住民課で申請手続き
をしてください。

↳申請手続きに必要なもの

- ①対象者の保険証
- ②振込先の通帳
- ③身体障害者手帳等



（独）日本スポーツ振興センタ ー災害共済について

学校管理下（こども園及び小中
学校）で発生した怪我については、
（独）日本スポーツ振興センターの
災害給付金が受けられる場合があ
ります。災害給付金は学校を通じ
支給されますが、この災害給付金
を受給された場合には福祉医療費
の支給を受けることはできません。
福祉医療費を受給された後に、
災害給付金の給付が確認された場
合には、福祉医療費の返還をお願
いすることがあります。災害給付
金に関しては学校へお問い合わせ
ください。

福祉医療費助成の申請の時効 について

医療費助成の申請の時効は、診
療月から2年です。
（例…令和5年7月診療分につい
ては、令和7年7月までが申請可
能となります。）

医療費が高額になったら

●高額療養費について
医療機関に支払った自己負担額

高額療養費は次の所得区分で計算を行います。

【70歳未満の方】
所得区分が判明している方の場合 …… 判明している
所得区分
所得が不明の方の場合 …………… 一般区分（E）

【70歳以上～75歳未満の方】
所得区分が判明している方の場合 …… 判明している
所得区分
所得が不明の方の場合 …………… 一般区分

**【75歳以上の方及び65歳以上で後期高齢者医療制度に
御加入の方】**
後期高齢者医療制度に基づく所得区分

が、所得区分に応じた自己負担
限度額を超えており支給の条件
を満たしている場合、その差額
が加入する健康保険組合などか
ら高額療養費として支給されま
す。高額療養費として支給され
る金額は、福祉医療費の助成額
から差し引かれます。

※健康保険組合などから家族療養
附加金や高額療養費などの給付
金が支給される場合は、その額
が助成額から差し引かれます。
（加入する健康保険組合などに
別途支給申請手続きが必要な場
合がありますので、詳しくは加
入する健康保険組合などにお問
い合わせください。）

実際の所得区分と福祉医療費助成制度の所得区分との間に相違があり、福祉医療費助成金に過不足がある場合は、助成金の調整（助成金が不足している場合は不足分を支給し、助成金が多すぎる場合は過剰分を返還いただきます。）を行いますので、次のものをお持ちの上、診療年月から2年以内に住民課で手続きをしてください。

※三重県後期高齢者医療制度、木曾岬町国民健康保険に御加入の方は、原則、福祉医療費助成金の計算が正しく行われるため、手続きの必要はありません。

➤ 申請手続きに必要なもの

- ① 対象者の保険証
- ② 福祉医療費受給資格証
- ③ 対象の方の限度額適用認定証、または、高額療養費の支給額がわかるもの（いずれもご加入の健康保険組合などから発行されます）

県外の医療機関等で受診したとき（一部の機関を除く）

県外の医療機関では、三重県と同様の申請手続きをしていない医療機関が大半ですが、一部三重県

と同様に申請できる協力医療機関があります。手続きが異なりますのでご注意ください。

● 県外の医療機関（下表以外）で受診したとき

医療機関等が発行した領収書（保険点数が記載され領収印が押印してあるもの）を1ヶ月分（1日から31日）まとめて、役場住民課窓口にて福祉医療費領収証明書を記入のうえ、添付し提出してください。

※院外処方箋がある場合は、処方箋を発行した医療機関と一緒に提出してください。

● 県外の医療機関で三重県と同じ手続きが出来る協力医療機関（下表）の場合

保険証と受給資格証を医療機関の申請窓口で提示し申請手続きをしてください。

役場住民課窓口にて申請する必要がありません。

● 問合せ先

役場 住民課
☎ 68-6103

県外協力医療機関
(0歳～6歳年度未就学児：現物給付)

区分	医療機関名
医科	あいち診療所おふくろ
	加藤胃腸科内科とびしまこどもクリニック
	こもれび耳鼻科クリニック
	すずきこどもクリニック
	そぶえ整形外科
	中村眼科
	村瀬医院
	小笠原クリニック
	歯科
すずき歯科	
月星歯科クリニック	
安井歯科医院	
Y.C.デンタルクリニック	
調剤	キョーフ調剤薬局 弥富店
	くるみ調剤薬局 やとみ海南店
	たんぼぼ薬局 弥富店
	なぎさ薬局 海南病院前店
	はなもも薬局
	やとみ駅前調剤薬局 勘助店
	ヤマダ薬局
	弥富すこやか薬局
柔整	はり灸整骨院くぼ
	まめの木整骨院
	よつば整骨院

県外協力医療機関
(償還払い)

7月1日現在

区分	医療機関名	区分	医療機関名
医科	あいち診療所おふくろ	調剤	あいさい調剤薬局
	海部共立クリニック		かいなん調剤薬局
	海南病院		キョーフ調剤薬局 弥富店
	偕行会リハビリテーション病院		くるみ調剤薬局 やとみ店
	加藤胃腸科内科とびしまこどもクリニック		くるみ調剤薬局 やとみ海南店
	こもれび耳鼻科クリニック		さくら調剤薬局
	桜セントラルクリニック		スギ薬局 海南店
	笹医院		スギ薬局 弥富店
	すずきこどもクリニック		たんぼぼ薬局 弥富店
	そぶえ整形外科		第2かいなん調剤薬局
	中村眼科		調剤薬局さくらんぼ
	ハート内科クリニック		調剤薬局とまと
	こはら皮フ科		調剤薬局とまと 平島店
	村瀬医院		なぎさ薬局 海南病院前店
	森眼科		日本調剤海南薬局
	小笠原クリニック		はなもも薬局
	杉本クリニック		やとみ駅前調剤薬局
歯科	エムデンタルクリニック	やとみ駅前調剤薬局 勘助店	
	大藤歯科医院	ヤマダ薬局	
	さくら歯科医院	弥富すこやか薬局	
	すずき歯科	柔整	とびしま鍼灸接骨院
	月星歯科クリニック		はり灸整骨院くぼ
安井歯科医院	まめの木整骨院		
Y.C.デンタルクリニック	よつば整骨院		

接種方法

① 接種希望の方は、木曾岬町保健センターまで「子宮頸がん予防ワクチン接種予診票」を取りに来てください。（同居の家族の方が取りに来ててもOKです。）

・過去に受けた接種回数や時期により、接種方法が異なる場合があります。できるだけ母子健康手帳を確認・持参して、木曾岬町保健センターに相談してください。

② 接種の予約をする。（※必ず予防接種の予約をしてください。）

・木曾岬町内 ○伊藤医院 ☎68-3380 ○伊勢湾岸クリニック ☎68-7230
・その他、桑名医師会・海部医師会医療機関

●接種に必要なもの

①身分証明書（健康保険証、マイナンバーカード、運転免許証など）
②子宮頸がん予防ワクチン予診票

※過去の接種記録が分かるよう、できるだけ、母子健康手帳もお持ちください。

4月から50歳以上の方の帯状疱疹ワクチン予防接種の助成が開始したことをご存じですか？

接種できる方は、

●接種対象者／接種時点で木曾岬町に住民票がある50歳以上の方

※接種希望者は、木曾岬町保健センターに、「帯状疱疹予防接種予診票」を取りに来てください。

●接種場所／木曾岬町内医療機関、桑名医師会医療機関、海部医師会医療機関

●助成金額／生ワクチン 1回2,000円
不活化ワクチン 1回4,000円×2回

※接種した病院で、上記金額を差し引いた額の自己負担金をお支払いください。
（接種した病院により、自己負担金額が異なります）

●接種に必要なもの／①身分証明書（健康保険証、マイナンバーカード、運転免許証など）
②帯状疱疹予防接種予診票

●帯状疱疹とは？

帯状疱疹は、水痘（みずぼうそう）と同じウイルスでおきる皮膚の疾患です。

●帯状疱疹の症状は？

体の片側に神経痛のような痛みが起こり、その後水ぶくれを伴う赤い発疹が、帯状に広がります。痛みが徐々に強くなり、症状は3週間から4週間ほど続きます。

50歳以上では、帯状疱疹を発症した人の2割が帯状疱疹後神経痛（皮膚症状が治った後も長期間にわたる痛みが続く症状）に移行するといわれています。

●帯状疱疹ワクチン予防接種について

生ワクチン（乾燥弱毒性生水疱ワクチン）と不活化ワクチン（乾燥組換え帯状疱疹ワクチン）の2種類があり、50歳以上の方の帯状疱疹の予防を目的に、任意接種（予防接種法の対象外）として実地されています。帯状疱疹予防接種費用助成事業（以下、助成事業）では、どちらのワクチンで接種を受けても助成の対象です。心臓病、腎臓病、肝臓病や血液の病気などの基礎疾患のある方、ワクチンの成分によりアレルギーを起こす恐れのある方など接種に不安のある方は、事前に医師にご相談ください。

●問合せ先／木曾岬町保健センター ☎68-6119

今日は、子宮頸がん予防ワクチン接種と 50歳以上の帯状疱疹ワクチンの助成 についてお知らせします。

子宮頸がん予防ワクチン(HPVワクチン)を無料で接種できることをご存じですか!

令和5年4月から9価ワクチン(シルガード9)も開始になり、子宮頸がんの原因の80~90%を防ぎます。

無料で接種するチャンスです!

●定期接種対象者

①小学校6年生から高校1年相当の女性

●キャッチアップ対象者

②平成9年(1997年)4月2日~平成18年(2006年)4月1日生まれの女性で子宮頸がん予防接種を合計3回接種していない方です。

●接種費用/無料(公費1回接種で30,000円、3回接種合計90,000円かかります。)

●接種回数/3回接種(接種間隔は医師の指示に従ってください。)

●定期接種期間/高校1年相当の3月31日まで

●キャッチアップ接種期間/令和5年(2023年)4月1日~令和7年(2025年)3月31日まで

□過去に、1回のみ接種した場合や、2回のみ接種した場合にも対象となりますか?

・HPVワクチンは、合計3回接種します。1回接種したことがある方は残り2回、2回接種したことがある方は残り1回公費で接種を受けることができます。

子宮頸がんとは?

- ・日本では毎年、約1.1万人の女性が子宮頸がんにかかり、約2,900人の女性が子宮頸がんで亡くなっています。
- ・また、若い年齢層で発症する割合が比較的高いがんです。患者さんは20歳代から増え始めて、30歳代までにがんの治療で子宮を失ってしまう(妊娠できなくなってしまう)人も、1年間に約1,000人います。

子宮頸がんにかかるのはなぜ?

- ・子宮頸がんは、子宮の頸部という子宮の出口に近い部分にできるがんです。
- ・HPV(ヒトパピローマウイルス)の感染が原因と考えられています。
- ・感染は、主に性的接触によって起こり、女性の多くが一生涯に一度は感染するといわれています。

★子宮頸がんで苦しまないためにできることが2つあります。

①HPVワクチン接種 ⇒HPVの感染を予防します

・ワクチンで防げないHPV感染もあるため、子宮頸がん検診を定期的に受診することが大切です。

②子宮頸がん検診 ⇒がんを早期発見し治療します

・20歳以上の方は、2年に1回受診しましょう。

HPVワクチンの効果とリスク

- ・HPVワクチンは、HPVの感染を予防します。また、子宮頸がんを予防する効果があることもわかっています。公費で受けられるHPVワクチンは、子宮頸がんの原因の80~90%を防ぎます。
- ・HPVワクチン接種後には、接種部位の痛みや腫れ、赤みなどが起こることがあります。まれに、重いアレルギー症状や神経系の症状が起きることがあります。まれに、重いアレルギー症状や神経系の症状が起きることがあります。また、広い範囲の痛み、手足の動かしにくさ、不随意運動(動かそうと思っていないのに体の一部が勝手に動いてしまう)といった多様な症状が報告されています。

体育協会主催

“第58回町内卓球大会”が開催されました!!

6月25日(日) 町体育館を会場に“第58回町内卓球大会”が開催されました。

今大会には町内外から29名の参加者があり、中学生を含めた一般の部は3人1グループで8つの予選リーグに分かれ、勝敗数により決勝トーナメントの対戦相手が決定する方式で優勝を目指しました。決勝トーナメントの決勝戦では、県大会でも上位の実力を持つ岡田^{たかし}天志さんと理志^{さとし}さんの双子の兄弟対決となり、熱戦の末、弟の理志さんが優勝の栄冠に輝きました。一方、女子の部と小学生の部には各3名が出場し、総当たり戦により優勝を争いました。

なお、各部門の結果については以下のとおりです。

- 【一般の部】 優勝：岡田 理志
準優勝：岡田 天志
第3位：田村 歩夢
- 【女子の部】 優勝：清水 圭子
- 【小学生の部】 優勝：北野 亜紗実



一般の部入賞者
左から田村歩夢さん、岡田理志さん、岡田天志さん



女子の部優勝
清水圭子さん



小学生の部優勝
北野亜紗実さん

令和6年『木曾岬町^{はたち}二十歳のつどい(旧名称:成人式)』のご案内

令和4年4月から成人年齢が18歳に引き下げられましたが、木曾岬町では人生の節目としての成人式に代わる式典を20歳の方を対象に開催します。本年度の式典は下記のとおりですので、ご案内申し上げます。

なお、当日は式典に引き続き出席者全員の記念撮影をします。

- 対象者／(平成15年4月2日～平成16年4月1日生まれの方)
 - ① 現在木曾岬町在住の方
 - ② 木曾岬中学校を卒業された方で、現在本町以外の市区町村にお住まいの方
※②の方は、教育委員会にお問い合わせいただきますようお願いいたします。
- 日時／令和6年1月6日(土) 午前10時30分から
- 場所／木曾岬町民ホール
- 問合せ先／教育委員会 ☎0567-68-1617



今月の図書館コーナー



8月は「ひまわり」がテーマです。真っ青な空に灼熱の太陽、そしてひまわり畑が8月の風物詩ではないでしょうか。ひまわりが太陽の方向に向く理由は、成長ホルモンの作用で太陽の方向に動く「光屈性」という特性を持っているからです。ひまわりの花言葉は「憧れ」です。漢字で「向日葵」、英語で「Sun flower」ラテン語で「helianthus」と綴られ太陽と関係が深く誰からも注目されるようなイメージがあります。

フィンセント・ファン・ゴッホの名画「ひまわり」には悲しい物語が纏います。ゴッホは生存中才能を評価されず、様々な困難に苦しみ、自ら命を絶ちます。死後才能が評価され、今にも語り継がれる巨匠です。

原田マハの小説「リボルバー」はゴッホとゴーガン的人生が描かれています。原田氏はニューヨーク近代美術館の元キュレーターで美術に造詣が深い作家です。史実に基づいて内容は進みますが、後半はフィクションであり、これまで知られているゴッホの生涯とは大きく違う表現になっています。原田氏は、ゴッホは苦しみの中にいたけれど孤独ではなかったと伝えたかったのではないのでしょうか。ゴッホのひまわりもまた憧れの象徴だった、そう感じる作品です。

(参考文献 『ヒマワリの絵本』 農文協 児童627ヒマ 『誕生日の花図鑑』 中井恵子 ポプラ社 627ナカ 『リボルバー』 原田マハ 幻冬舎 Fハラ 一年間花と本をテーマに連載しています)

テーマコーナー

メインコーナー

- ・ひやり・アツアツ・あなたはどっち?

サブコーナー

- ・写真集

児童コーナー

- ・戦争

花の本コーナー「ひまわり」

- リボルバー 原田 マハ Fハラ
- ひまわり事件 荻原 浩 Fオギ
- 向日葵のある台所 秋川 滝美 Fアキ
- 死ぬまでに行きたい!世界の絶景 日本編 詩歩 290.9シホ
- ヒマワリの絵本 かねここうじ 児童627ヒマ
- ゴッホとゴーガン 高橋 明也 児童723ゴッ
- 誕生日の花図鑑 中井 恵子 627 ナカ

NEWS

- ・8月のよみきかせ会は5・12・19・26(土 午前11時~午前11時30分) 夏休みなので毎日開催!
- ・第三回どくしょラリー開催中です。8/31までやります。好きな本4冊とコーナーの本を1冊よんだらプレゼントと交換です。何度でもチャレンジできますよ。字がよめるお子さん~小学生が対象です。
- ・5日(土)は「やろまい夏まつり」が開催されます。役場前駐車場が会場となりますので、お車で越しの方は商工会駐車場に停めてください。

8月 図書館カレンダー

日	月	火	水	木	金	土
		1	2	3	4	5
6	7	8	9	10	11	12
13	14	15	16	17	18	19
20	21	22	23	24	25	26
27	28	29	30	31		

● 休館日 ▲ よみきかせ会

◎開館日・時間

火~木 …… 午前10時~午後6時
金 …… 正午~午後8時

土・日・祝 …… 午前9時~午後5時

◎休館日、時間外は図書館入口または役場東口入口右の返却ポストに返却をお願いします。

●問合せ先/木曾岬町立図書館 ☎40-9010

HP: <https://www.ik.licsre-saas.jp/kisosaki/>

教育関連施設 開館日のお知らせ



町 体育館 体育館シューズを持参の上、お越しください。

◎一般開放日

卓球、バドミントンなど、道具の貸し出しを行っています。
自由に使用できます。

13日(日) 午前9時~午後4時 27日(日) 午前9時~正午

◎軽スポーツ教室

スポーツ推進委員による軽スポーツ教室を行ないます。
ソフトバレーボールやファミリーバドミントンなどを実施していますのでぜひ体育館へお越しください。

27日(日) 午後1時~午後4時

※新型コロナウイルスの感染状況によっては中止となる場合があります。

文化資料館

◎開館日

毎週日曜日
午前9時~午後4時

北 部公民館

◎開館日

火~日 (年末年始・祝日を除く)
午前9時~午後5時

※ただし日曜は午前9時~午後1時

「夢に向かってがんばる木曾岬っ子」応援キャンペーン シーズン2 連載シリーズ④【木曾岬こども園】

あきらめずに挑戦する姿!!



木曾岬こども園において、日頃の保育の中で心がけていることは「見守ること」と「褒めること」です。どんなに当たり前のことでも、誰かに褒めてもらうことや、頑張りを認めてもらうことは、子どもにだけに限らず、大人でも嬉しいことですね。たとえゆっくりでも一生懸命頑張っている姿を大人が褒めることが、子どもの自信や、主体性を育むことにつながっていきます。

今回は、木曾岬こども園であきらめずに挑戦するこどもの姿を紹介します。

「うんてい」や「ローリングペダル」ができるようになりたい!!

こども園では体力づくりの一環で、様々な運動に取り組んでいます。何度も落ちたり転んだりしながらも、諦めることなく毎日、「うんてい」や「ローリングペダル」の練習を続けている子どもたちが何人もいます。小さな手にはがんばりマメ（手のひらにできるマメ）を作り、時にはマメをつぶしたりもしながら、挑戦し続ける姿には本当に感心させられます。



ある日のこと、『本当は苦手なんだけど…』という思いを持っているAさんは、『友達みたいにできるようになりたい…』と勇気を振り絞りスタート地点に立ちました。Aさんが繰り返し一生懸命「うんてい」に挑戦していると、自然と周りになかまが集まり始め、「がんばれ〜!」とか「もうちょっと!」と応援が始まりました。中には、「僕もやってみよう!」と一緒に挑戦を始めるなかまが現れました。やがて、なかまの声援に背中を押され、Aさんは、ついにゴールまでたどり着くことができ、その場は大盛り上がりになりました。思わず「バンザイ!!」と叫ぶ子どもの姿もみられました。その場にいた先生も、「やったね!よく頑張ったね!」とAさんが目標を達成した喜びを共感し、頑張りを認め、「何日も挑戦していたもんね」と声をかけました。

降園時にAさんは、お迎えに来たお母さんの所に駆け寄り、『聞いて!聞いて! 今日ね、「うんてい」全部できたんだよ!一回見て!!』とキラキラ目を輝かせながら、何度も何度もお母さんに喜びを伝えていました。お母さんも満面の笑みでAさんの頑張りを褒めてみえました。

子どもたちが何事もあきらめずに挑戦できるのは、一緒になって頑張るなかまの存在や、頑張りを認めてくれる親御さんや先生などの存在があるからだと思います。そして、挑戦を続けたあとにやってくる達成感や自尊感情の高まりは、子どもたちを更に成長させます。何事にも挑戦する子どもたちは、自信や余裕が持てるようになり、次は頑張っているなかまに教えたり応援したりする姿が見られるようになりました。



このように、こども園では子どもたちが「挑戦する機会」を大切に、ドキドキ、ワクワクしながら挑戦を繰り返す中で、子どもたちの心の中に「できた!」という達成感や、「うれしい!」、「楽しい!」、「もっとやりたい!」という気持ちを生み、新たな挑戦の意欲を育む保育を進めたいと考えています。また、自身自身の自信を深めることで気持ちに余裕を持たせ、他者を思いやる心の成長につなげたいと考えています。そして、子どもたちには、この挑戦を通じてなかまと共に頑張ろうとする気持ちを持ち続け、何事にも挑戦できる木曾岬っ子に育って欲しいと思っています。

地域の皆さまにおかれましても、これからも子どもたちのがんばる姿を温かく見守り、共に応援していただけると幸いですので、よろしくお願い致します。

木曾岬町教育委員会点検・評価報告書（令和4年度事務事業分）の公表について

木曾岬町教育委員会では、効果的な教育行政の推進と説明責任を果たすため、地方教育行政の組織及び運営に関する法律の規定に基づき、「木曾岬町教育委員会点検・評価報告書（令和4年度事務事業分）」を作成しました。本報告書は、令和4年度に教育委員会が行った事務の管理及び執行状況について点検・評価を行ったものです。

町民の皆様にご覧いただけるよう、木曾岬町教育委員会教育課（役場2階）および木曾岬町立図書館に配置いたします。



リサイクルの森

イベント情報

●問合せ先
 株式会社くわなEサービス
 ☎0594-87-5133
 HP: <https://www.kwes-ebara.com>

「リサイクルの森」夏休みイベント②を開催します

- 開催日時／8月19日(土)
 午前の部 午前10時から 午後の部 午後1時から
 (約90分間のプログラムです。)
- 会場／桑名広域清掃事業組合 リサイクルの森（桑名市多度力尾字沢地4028）
 午前の部 可燃ごみ焼却施設
 午後の部 管理棟2階
- 実施内容／【午前の部】夏休み特別見学ツアー
 【午後の部】エコ工作「虫の王様ヘラクレスオオカブトを作ろう」
- 参加対象／対象：桑名市・木曾岬町・東員町の在住者
 定員：午前の部 参加者25名
 午後の部 5組（25名程度）
 ※小学生以下の方は保護者同伴
 ※お子様は上靴持参
 夏休みイベントは、先着順の事前予約制となります。
 参加ご希望の方は下記期間中に「リサイクルの森」へ、お電話(0594-87-5133)にてご応募ください。
- 応募期間／8月1日(火)～8月18日(金)
 午前9時～午後4時まで（土・日曜日を除く）
- 問合せ先／リサイクルの森 くわなEサービス
 (☎0594-87-5133 / FAX0594-87-5152)

＼ ホームページは
こちらから ／



生活のミニ情報

令和5年度 介護に関する入門的研修 (出前研修)

「仲間といっしょに介護について学びませんか？」
 企業や団体へ講師を派遣し、介護に関する基本的な知識や技術を学ぶ研修を実施します。

- 対象 本研修会の開催を希望する三重県内の企業・自治体・教育委員会・学校法人その他の団体 ※介護事業所を運営する法人・団体を除く
- (2)受講者 三重県内に居住する介護未経験の介護を学ぶ意欲を持つ者
- ※最低参加人数は5名以上
- 内容
- 基礎講座 介護に関する基礎知識／介護の基本（各1.5時間）
- 入門講座 基本的な介護の方法（移動・移乗・食事・入浴ほか）、老化・認知症・障害の理解、介護における安全確保等（概ね1時間～3時間）

上記より、ご希望の内容をご選択いただけます。

- 実施方法
- ①出前研修（会場へ講師を派遣）
- ②オンライン研修（インターネットを活用し、オンラインでの研修を事前に決定した内容・時間にて実施する）

- 費用 受講料 無料
- ※会場使用料（有料会場を使用する場合）およびインターネット通信料（オンライン研修の場合）は申込者負担。
- 申込期間及び実施日程
- 申込期間 4月10日(月)～
- 令和6年1月31日(水)
- 実施日程 令和6年2月22日(木)までの期間内で申込者の希望する日程
- ※申込後、講師との日程調整を行う

- その他
- 基礎講座の2科目を終了した方には、三重県知事名の終了証を発行します。また、「介護に関する入門的研修（会場およびWeb講座）」を受講する場合に基礎講座の受講が免除されます。
- 介護職場への就労希望者には、無料職業紹介・マッチング支援を行います。

申・問 社会福祉法人
 三重県社会福祉協議会
 三重県福祉人材センター
 (平日午前9時～午後5時)
 〒514-8552 津市桜橋2丁目131
 ☎059-227-5160
 E-mail: nyumon @niweto.or.jp

令和5年度 介護に関する入門的研修 (Web講座)

迷っているなら、今すぐ介護を学ぶ。
 介護に関する基本的な知識・技術を学ぶ研修の受講者を募集します。

- Web講座 好きな時間に、好きな場所で学びたい方に
- 日程 9月1日(金)～令和6年2月16日(金)のうち連続する3週間
- ※申込受付後、本会より受講日程をご案内します。日程のリンクもご案内します。
- 受講方法 本会より送付するテキストと講義動画視聴（YouTubeで配信）により学習し、各科目終了受講には、インターネットに接続したパソコン、タブレット等が必要

要 員
 ※インターネット通信料は受講者負担
 120名（先着順）

●受講対象者
 主に三重県内に居住する介護未経験の介護を学ぶ意欲を有する方

※既に介護施設等に就労している方や介護施設等への入職が決定している方を除く

- 研修内容 6科目21時間
 (基礎講座2科目3時間／入門講座4科目18時間)
- ※どちらかのみ受講も可能
- 受講料 無料
- 申込期間 令和5年度5月9日(火)～令和6年1月22日(月)

- その他
- 修了者には、三重県知事名の修了証明書を交付します。
- 修了者は、介護員養成研修（介護職員初任者研修及び生活援助従事者研修）を受講する際、一部の科目が免除されます。
- 介護分野への就労希望者には、無料職業紹介や介護施設・事業所とのマッチング支援を実施します。
- 本研修は、ハローワークの求職活動実績として認められます。

申・問 社会人福祉法人
 三重県社会福祉協議会
 三重県福祉人材センター
 ☎059-227-5160
 E-mail: nyumon @niweto.or.jp
 お申込みはこちらから
 「QRコード」



介護職員初任者研修 (就職氷河期世代) 全課程通信講座の受講生募集

福祉・介護職員の人材不足を改善するため、就職氷河期世代の離職者や非正規雇用等の方を対象に、介護職員初任者研修（全過程通信講座）の受講生を募集します。

- 募集期間 第2回 5月1日～9月29日(金)まで (消印有効)
- 研修期間 第2回 10月23日(月)～令和6年3月22日(金)
- 応募要件 三重県に住み登録をしている就職氷河期世代(37歳から52歳の離職者や福祉・介護職場以外の非正規雇用等)の方。研修終了後、福祉・介護職場に就職希望の方。

●募集定員
40名(応募者多数の場合は抽選)

●受講料
無 料

●受講方法
テキストや課題により
学習し、指定する各期日までに
解答用紙を提出していただきま
す。

●申請
三重県社会福祉協議会
三重県福祉人材センター
介護職員初任者研修
(就職水河期世代)
☎059-227-5160
QRコード



令和5年度 公益財団法人三重県下水道公社 下水道排水設備工事責任 技術者試験のお知らせ

●試験日時
11月28日(火) 午後1時から

●試験会場
三重県総合文化センター
津市一身田上津部田1234

●申込受付期間
8月7日(月)～9月11日(月)

※当日消印有効

INFORMATION
きそさき

こんにちは保健師です

教育委員会だより

問 (公財) 三重県下水道公社
総務課
下水道排水設備工事責任技術
者資格認定業務担当
☎0598-533-2331
http://www.nie-
kousha.or.jp/

避難意識に関するアンケートにご協力ください

内閣府では、今後の防災対策に
向けて、皆さまの声を反映させる
ため避難意識等に関する調査を
実施しています。一人でも多くの
方にご回答いただきたく、ぜひご
見をお聞かせください。お忙しい
中、大変恐縮ではございますが、
ご協力のほどよろしくお願いいた
します。

●回答フォーム
URL: <https://ensurec.co.jp/kaiko2023/>
QRコードからも回答できま
す



●実施期間
7月～8月末日

●回答の際、以下の点にご注意く
ださい。

- 回答は1人1回限りとなります。
- 回答の途中で、回答状況を一時
保存することはできません。

リサイクルの森
イベント情報

生活のミニ情報

警察署コーナー

カレンダー

●選択式の設問は該当する選択肢
をチェックしてください。また、
記述式の設問は可能な限り具体
的にご回答ください。

問 内閣府
(防災担当) 大竹、吉田
☎03-3501-6996

北勢地域若者サポート セッションは 木曽岬町出張相談会を開 催しています!!

国の調査によると、若者の失業
率は他の世代と比べ高い状態が続
いており、これからの社会を担う
若者の就労支援が重要です。仕事
や人間関係などについて、1人で
悩み苦しんでいる若者に対し、相
談場所があるのをご存じでしょ
うか?

この課題を解決するために、国
は若者の就労から職場定着までを
全面的に支援する「地域若者サポ
ートセッション事業」を実施し
ています。

もし皆さんの近くに悩んでいる
人がいたら、「ほくサポ」への相
談を勧められてはいかがでしょう

か。
ご利用の際は予約が必要となり
ますので、北勢地域若者サポ
ートセッションに直接電話ください
(電話番号: 059-359-172
80)

●日時
8月17日
午前9時30分～11時30分

●場所
木曽岬町 福祉・教育センター
和室内

●対象
15歳～49歳までの、就労を目指
す方(ご家族・関係者も可)

●その他
相談無料、要予約

●相談予定日(第3木曜日)

8月	8月17日
9月	9月21日
10月	10月19日
11月	11月16日
12月	12月21日
令和6年1月	1月18日
令和6年2月	2月15日
令和6年3月	3月21日

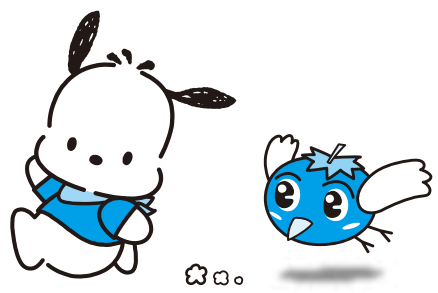
宝くじ
公式サイト

宝くじがネットで 購入できる!

宝くじ公式サイト

宝くじの収益金は、明るく住みよいまちづくりに使われます

お問い合わせ先 | 宝くじコールセンター | TEL 0570-01-1192 (ナビダイヤル 有料)
TEL 011-330-0777 (有料)





警察署コーナー



■桑名警察署 ☎(0594)24-0110
■木曾岬駐在所 ☎65-3635

夏休みにおける少年の非行防止・犯罪被害防止 及び有害環境浄化

最近では、SNSやインターネットの掲示板などで、仕事内容を明らかにせず高額な報酬をうたい、強盗や特殊詐欺などの実行犯を募集するといった「闇バイト」、「裏バイト」等と呼ばれる投稿が確認されています。

アルバイトのような感覚で、軽い気持ちでこれらに応募した少年が、実際に強盗や特殊詐欺などの犯罪に加担させられ、検挙されるなど、取り返しのつかない結果を招くことになります。

闇バイトに応募してしまうと……

- 応募の時に送った自身の顔写真や住所等をもとに、「家に行く」、「家族に危害を加える」などと脅され、犯罪に加担せざるを得なくなってしまう。
- 自身の行為の危険性を認識しないまま、重大な犯罪に加担させられ、自らも犯罪者となってしまう。
- 強盗等の実行犯や特殊詐欺の受け子等として犯罪の首謀者から都合よく利用された後、組織の「捨て駒」として切り捨てられてしまいます。

楽をして大金を稼げるアルバイトはありません。
怪しいと思ったら、家族や警察に相談してください。

山岳遭難及び水難事故の防止

三重県内における令和4年中の山岳遭難は72件86人で、うち遭難死者は12人であり、また水難事故は38件41人で、水難死者は20人でした。

そのうち桑名警察署管内における山岳遭難は1件あり無事救助されましたが、水難事故で2名の方がお亡くなりになりました。

コロナ禍で外出を控えていた方々が、今年は登山や海水浴、川遊びなどを計画されている方も多いかと思えます。山岳事故を防ぐため、「無理な登山計画を立てない」「十分な装備を準備する」「体力に見合った山を選ぶ」ように注意してください。

また、水難事故を防ぐため、「飲酒後や体調の悪いときは泳がない」「天候に十分注意する」「ライフジャケットを着用する」などのほか、保護者の皆さんは「子供たちだけで水遊びをさせない」「子供たちから決して目を離さない」ように注意してください。

●桑名警察署／☎0594-24-0110

町内6月の交通事故 ()…令和5年累計

●件数/11件(82件) ●死者数/0人(0人) ●負傷者数/0人(5人)

8月カレンダー

※健康カレンダーに記載の行事は状況により変更となる場合があります。ご注意ください。
 なお、下記の行事も状況によっては変更となる場合もあります。

主な行事	場所	時間	備考
1 ㊦・もぐもぐ教室	保健センター	午前9時45分～午前10時	
2 ㊦・転倒予防教室	福祉・教育センター集会所	午後1時30分～午後3時	
3 ㊦・1歳半健診・3歳半健診 ・大人カウンセリング	保健センター 保健センター	午後1時15分～午後2時30分 午前10時～午前11時	要予約 ☎68-6119
7 ㊦・音楽療法	福祉・教育センター	午前10時30分～午前11時30分	
8 ㊦・のびのび指導室 ・母乳相談 ・がん検診(肺・胃・大腸・子宮・乳) ・すくすくひろば	保健センター 保健センター 保健センター 保健センター	午前9時30分～午前10時30分 午前10時～午前11時 午前8時30分～午前10時30分 午前10時～午前10時30分	要予約 ☎68-6119 要予約 ☎68-6119 要予約 ☎68-6119
10 ㊦・カウンセリング	保健センター	午前9時30分～午前10時30分 午後1時～午後2時 午後2時15分～午後3時15分	要予約 ☎68-6119
16 ㊦・転倒予防教室	福祉・教育センター集会所	午後1時30分～午後3時	
18 ㊦・育児相談	保健センター	午後1時30分～午後3時	要予約 ☎68-6119
21 ㊦・国保・後期高齢特定健康診査	保健センター	午前8時30分～午前10時30分	要予約 ☎68-6119
22 ㊦・トマッピーキッズサークル ・オレンジカフェ	保健センター 木曾岬こども園 福祉・教育センター会議室2	午前8時～午前10時30分 午前9時30分～午前11時30分 午後1時30分～午後3時	要予約 ☎68-6119
23 ㊦・国保・後期高齢特定健康診査	保健センター	午前8時30分～午前10時30分	要予約 ☎68-6119
24 ㊦・国保・後期高齢特定健康診査	保健センター	午前8時30分～午前10時30分	要予約 ☎68-6119
25 ㊦・人権相談・心配ごと相談・行政相談	福祉・教育センター	午前9時～午前11時30分	
27 ㊦・日曜役場	役場 住民課	午前8時30分～午後5時	収納・証明業務
30 ㊦・いす・たいそう教室	保健センター	午後1時30分～午後3時	

納付を
お忘れなく!

8月の納付

- 住民税(8/31納期限) …………… 第2期分
- 国民健康保険料(8/31納期限) ……… 第2期分
- 後期高齢者医療保険料(8/31納期限) 第2期分
- 水道料金・下水道使用料(8/31納期限) … A地区
- こども園保育料(8/28納期限) …………… 8月分

口座振替の方は振替不能にならないよう通帳の残高をお確かめください。

中部国際空港よりお知らせ

航空機騒音については
航空機騒音・テレビ電波障害相談室をご利用ください。

- 電話/0569-38-7860(直通)(午前9時～午後6時)
- FAX/0569-38-7859
- ※時間外は留守番電話にて対応します。

夜間・休日電話	40-9008
平日夜間 午後5:15～翌日 午前8:30/土・日・祝日・年末年始	
総務政策課	68-6100
危機管理課	68-6101
税務課	68-6102
住民課	68-6103
福祉健康課	68-6104
産業課	68-6105
建設課	68-6106
会計課	68-6107
議会事務局	68-6108
教育委員会	68-1617
保健センター	68-6119
町立図書館	40-9010



●町のホームページ
<https://www.town.kisosaki.lg.jp/>

家庭ごみ、資源ごみ収集日程

※収集日程については行事・健康カレンダーをご確認ください。

	A 地区	B 地区
対象地区	新加路戸・上加路戸・中加路戸・大新田・外平喜・近江島・西対海地・田代・脇付・雁ヶ地・福崎・上見入・東見入・下見入・辰高・上和泉・下和泉・中和泉・小和泉・小林・栄・中栄・第2栄	富田子・新富田子・東富田子・豊崎・川先・藤里台・西白鷺川・白鷺・源緑・下藤里・上藤里・松永・南栄・かおるヶ丘・なぎさ台
可燃ごみ	毎週月・木曜日 3日・7日・10日・14日・17日 21日・24日・28日・31日	毎週火・金曜日 1日・4日・8日・11日・15日 18日・22日・25日・29日
不燃ごみ	毎月第1・第3水曜日 2日・16日	
プラスチック製容器包装	毎週水曜日 2日・9日・16日・23日・30日	
粗大ごみ	毎月第2水曜日 9日	毎月第4水曜日 23日
資源ごみ	毎月第4日曜日 27日	

家庭ごみ収集におけるお願い

- ※ごみ減量にご協力をお願いします。(資源ごみ、廃品回収をご利用ください。)
- ※生ごみなど水分の多いものは、水切りを十分に行ってください。
- ※プラスチック製容器包装は分別して専用のごみ袋に入れてください。

木曾岬町では、ごみの分別、収集日の確認に便利なごみ分別アプリ「さんあ〜る」を配信しています。是非ご利用ください。QRコードからアプリをダウンロードして、お住いの地区を設定してください。





トマツピーを探せ!

トマツピーはいくつ?
答えは裏面

【写真】福祉・教育センター 転倒予防教室